



**HÄMEENLINNAN  
SEURAKUNTAYHTYMÄ  
Tilinpäätös  
Toimintakertomus  
2022**

## SISÄLLYSLUETTELO

|      |   |    |
|------|---|----|
| I.   | TOIMINTAKERTOMUS.....   | 1  |
| 1    | Yleiskatsaus.....   | 1  |
| 1.1  | Yhteisen kirkkoneuvoston puheenjohtajan katsaus .....   | 1  |
| 1.2  | Talouden kehitys .....  | 3  |
| 1.3  | Hallinnon, toiminnan ja talouden tarkastelu kriisiytyvän seurakunnan mittareiden valossa..... | 5  |
| 2    | Hallinto .....  | 6  |
| 3    | Henkilöstö.....   | 10 |
| 4    | Jäsenmäärä.....   | 14 |
| 5    | Tilintarkastus ja sisäinen valvonta.....  | 15 |
| 6    | Talouden tunnusluvut .....  | 15 |
|      | Tuloslaskelman tunnusluvut .....  | 15 |
|      | Rahoituslaskelman tunnusluvut.....  | 16 |
|      | Taseen tunnusluvut .....  | 16 |
| 7    | Yhteisen kirkkoneuvoston esitys tilikauden tuloksen käsittelystä.....                         | 16 |
| II.  | Talousarvion toteutuminen.....  | 17 |
|      | Talousarvion sitovuus.....  | 17 |
| 1    | Talousarviossa hyväksytyjen toiminnallisten ja taloudellisten tavoitteiden arviointi..        | 17 |
|      | Hämeenlinna-Vanajan seurakunta .....  | 17 |
|      | Lammin seurakunta .....   | 23 |
|      | Hauhon seurakunta .....   | 26 |
|      | Kalvolan seurakunta .....   | 28 |
|      | Yhtymän yksiköt .....   | 29 |
| 2    | Käyttötalouden toteutuminen .....   | 34 |
| 3    | Tuloslaskelmaosan toteutuminen .....  | 37 |
|      | Verotulot ja valtionrahoitus .....  | 37 |
| 4    | Investointiosan ja hankkeiden toteutuminen .....  | 39 |
| 5    | Rahoitusosan toteutuminen .....   | 40 |
| 6    | Yhteenvedo valtuuston hyväksymien määrärahojen ja tuloarvioiden toteutumisesta...             | 41 |
| III. | TILINPÄÄTÖSLASKELMAT .....  | 42 |
| 1    | Tuloslaskelma.....  | 42 |
| 2    | Rahoituslaskelma .....  | 43 |
| 3    | Tase .....  | 44 |
| IV.  | TILINPÄÄTÖKSEN LIITETIEDOT .....  | 45 |
| 1    | Tilinpäätöksen laatimista koskevat liitetiedot .....  | 45 |
| 2    | Tuloslaskelman liitetiedot.....   | 46 |
| 3    | Taseen vastaavia koskevat liitetiedot .....   | 47 |
| 4    | Taseen vastattavia koskevat liitetiedot.....  | 48 |
| 5    | Vakuuksia ja vastuusitoumuksia koskevat liitetiedot.....                                      | 50 |
| 6    | Omistuksia muissa yhtiöissä koskevat liitetiedot.....   | 51 |
| 7    | Hautainhoitorahaston tilinpäätös.....   | 52 |
| V.   | ALLEKIRJOITUKSET JA TILINPÄÄTÖSMERKINTÄ .....   | 57 |
| VI.  | LUETTELOT JA SELVITYKSET.....   | 58 |
| VII. | MÄÄRITELMÄT .....   | 59 |

# I. TOIMINTAKERTOMUS

## 1 Yleiskatsaus

### 1.1 Yhteisen kirkkoneuvoston puheenjohtajan katsaus

Kertomusvuonna 2022 seurakuntien toiminnassa päästiin koronapandemian varjosta kohti valoisimpia aikoja erilaisten kokoontumisrajoitusten kevään aikana vähitellen poistuessa. Hieman arkaillen ihmiset lähtivät keväällä ja vielä kesälläkin osallistumaan, mutta syyskaudella oli jo selvästi havaittavissa osallistujamäärien kasvua niin seurakuntien viikkotoiminnassa kuin jumalanpalveluselämässä, tilaisuuksissa ja tapahtumissa. Koronapandemian aikana tehdyn ns. digiloikan myötä opittuja taitoja ja toimintatapoja ei kuitenkaan unohdettu, eikä sitä joukkoa, jota internetin kautta voitiin palvella. Useita tapahtumia ja tilaisuuksia toteutettiin ns. hybridimallilla, jossa kokoontuvan seurakunnan ohella tilaisuuteen saattoi osallistua etänä internetin välityksellä.

Koronapandemian varjon väistyessä uuden varjon kuitenkin maailmaamme, erityisesti Eurooppaan, toi Venäjän raaka hyökkäyssota Ukrainaan. Tästä tuli maininkeja myös Hämeenlinnan seurakuntayhtymään ja sen seurakuntiin ukrainalaisten sotapakolaisten saapumisen myötä. Nopeasti sodan syttymisen jälkeen seurakuntayhtymä antoi Loimalahden leirikeskuksen kevätkuukausiksi ukrainalaisten pakolaisten hätämajoituskäyttöön. Sota kauhuineen oli tullut lähelle. Ihmisten auttamishalu oli koskettavaa ja sen kanavoimisessa seurakunnat saattoivat ohjata.

Ukrainan sodan vaikutukset meillä Suomessa, kuten koko Euroopassa, näkyivät vuoden mittaan myös inflaation kiihtymisenä ja sen myötä erityisesti energiakustannusten rajuna nousuna. Tämä kosketti niin yksittäisiä ihmisiä kuin yhteisöjä. Ihmisten taloudellisen avun tarve kasvoi. Tämä näkyi selvästi seurakuntien diakoniatyössä myös Hämeenlinnan seurakuntayhtymässä. Energiakustannusten nousu vaikutti myös suoraan seurakuntayhtymän kiinteistötoimen kuluihin.

Taloudellisesti vuodesta 2022 tuli Hämeenlinnan seurakuntayhtymässä monien ylijäämäisten vuosien jälkeen 616.000 alijäämäinen. Tähän johti ennen kaikkea tuottojen ennakoitua huonompi kertymä ja tämä puolestaan johtui lähinnä sijoitusten arvonalentumisista. Verotulojen osalta todettakoon, että niitä kertyi monista huonoista ennusteista ja talouden epävarmuustekijöistä huolimatta edelleen ennakoitua enemmän.

Rakentaminen näkyi vuonna 2022 vahvasti seurakuntayhtymän toiminnassa niin päätöksenteossa kuin sitten myös käytännön toteutuksessa aiemmin päätettyjen tai aloitettujen hankkeiden etenemisenä.

Hauhon hautausmaan huoltorakennus valmistui kevään aikana.

Lammilla uuden seurakuntatalon rakentaminen alkoi pohjatöiden merkeissä kesällä ja vuoden vaihtuessa lähes koko rakennus oli saanut vesikaton suojakseen. Lammin uusi seurakuntatalo valmistuu syksyn 2023 aikana.

Yhteisen kirkkoneuvoston vuonna 2020 nimeämä työryhmä suunnitelmien laatimiseksi Hämeenlinnan-Vanajan seurakuntatalojen tilojen ja toimintojen uudelleen järjestämisestä sai mittavan ja ansiokkaan työnsä päätökseen kevätkauden aikana. Tämän myötä yhteinen kirkkovaltuusto päätti vaiheittain Hämeenlinna-Vanajan käyttöön tulevan uuden seurakuntatalon sijainnista. Kesäkuussa tehdyn päätöksen mukaan uusi seurakuntatalo tuli rakentaa ns. ruutukaava-alueelle ja syyskuussa tehdyn päätöksen mukaan uuden seurakuntatalon paikaksi tuli Ykköskorttelin ja Rauhankadun vaihtoehtoista jälkimmäinen. Joulukuun kokouksessa yhteinen kirkkovaltuusto hyväksyi uusi seurakuntatalo -hankkeen tilaohjelman, hanketekijät, tilojen tarkastelun ja alustavan hankintahinnan hankesuunnitelman lähötiedoiksi. Lisäksi valtuusto päätti perustaa hankkeelle ohjausryhmän, jonka jäseniksi ni-

metään luottamushenkilöitä, työntekijöitä sekä edustaja nuorten vaikuttajaryhmästä. Seurakuntatalon alustava kustannus on hieman yli 18 miljoonaa. Varsinaisen seurakuntatalon osuus on noin 11 miljoonaa ja mahdollisen asunto-osan osuus noin 7 miljoonaa. Näiden päätösten myötä valmistelut uuden seurakuntatalon rakentamisesta vanhan Hämeenlinnan Keskuseurakuntatalon paikalle, Rauhankadulle, saattoivat alkaa.

Joulukuun kokouksessaan yhteinen kirkkovaltuusto päätti myös Hämeenlinnan kirkon muutossuunnittelun käynnistämisestä. Kirkon muutossuunnittelulle päätettiin perustaa ohjausryhmä, joka koostuu sekä luottamushenkilöistä että työntekijöistä. Vuoden 2023 budjettiin varattiin 30 000 euron määräraha, jolla on tarkoitus kustantaa arkkitehti- ja rakennesuunnitelmat.

Hautaustoimen ja kiinteistötoimen suunnitellut hankinnat ja ylläpitokorjaukset toteutettiin pääsääntöisesti talousarvion ja investointisuunnitelman mukaisina.

Vuosi 2022 oli myös seurakuntavaalien vuosi. Marraskuussa käydyillä seurakuntavaaleilla valittiin luottamushenkilöt seuraavalle nelivuotiskaudelle niin yhteiseen kirkkovaltuustoon kuin seurakuntien seurakuntaneuvostoihin. Seurakuntavaalien äänestysprosentti oli Hämeenlinna-Vanajan seurakunnassa 12 %, Hauholla liki 16 % ja Lammilla 15,7 %. Johtuen vuoden 2023 alussa tapahtuvasta seurakuntaliitoksesta seurakuntavaalit toteutettiin Kalvolassa Hämeenlinna-Vanajan seurakunnan yhteydessä.

Kalvolan seurakunnalle vuosi 2022 oli valmistautumista edellä mainittuun seurakuntaliitokseen Hämeenlinna-Vanajan seurakunnan kanssa. Diakoniatyön juhluvuosi 2022 loi myös oman sävynsä seurakunnan toimintaan niin Kalvolassa kuin muissakin seurakunnissa.

Hauhon seurakunnassa diakoniavuoden juhlaa vietettiin helluntaina paljastamalla Amalia-vaivaisakka pariksi jo keskiajalta lähtien diakoniatyötä tehneelle vaivaisukko Bartimeukselle. Tapahtuma herätti huomiota tiedotusvälineissäkin ja matkailijoita kävi Tiekirkkona toimivassa Hauhon kirkossa tuplamäärä aiempiin vuosiin nähden. Hauhon HawuJoulutapahtuman yhteydessä julkistettiin 180 vuotta täyttäneen pappilan kunniaksi historiikki pappilan vaiheista.

Hämeenlinna-Vanajan toiminnassa korostui edellisenä syksynä alkanut piispantarkastusprosessi, joka huipentui piispa Matti Revon vierailuviikonloppuun elokuussa. Samanaikaisesti Hämeenlinna-Vanajan seurakunnan piispantarkastuksen kanssa toteutettiin myös Hämeenlinnan seurakuntayhtymän piispantarkastus. Hämeenlinnassa iloittiin myös siitä, että noin 7 vuoden välein toteutettava Synodaalokokous pidettiin tällä kertaa Hämeenlinnassa kokouksen pääpaikan ollessa Verkatehtaalla. Lammilla jo kahdelle edelliselle vuodelle sijoittuneen piispantarkastusprosessin myötä alkanut strategiaprosessi sai päätöksensä syyskuussa 2022, kun seurakuntaneuvosto hyväksyi seurakunnan uuden strategian, Ota opikses, usko ilokses. Iloa ja mielihyvää seurakunnassa tuotti myös edellä mainittu Lammin uuden seurakuntatalon rakentaminen ja siihen liittyvä suunnittelu. Ilonaiheisiin kuului myös Evolle talkoovoimin rakennetun metsäkirkon valmistuminen sekä niin sen kuin sinne johtavan Lammin seurakunnan valmistaman mobiilipyhiinvaellusreitit käyttöön siunaaminen. Molemmat edellä mainitut nousevat esiin myös Lammin seurakunnan ympäristökasvatussuunnitelmassa, joka kuuluu osana joulukuussa 2022 yhteisen kirkkoneuvoston hyväksymään Hämeenlinnan seurakuntayhtymän ympäristöohjelmaan.

Heli Ulvinen

yhteisen kirkkoneuvoston puheenjohtaja, Lammin seurakunnan kirkkoherra

## 1.2 Talouden kehitys

Yksiköiden toimintakatteet verrattuna talousarvioon ja edelliseen vuoteen

| 1.000 €                  | TP 2022        | TA 2022        | TA muu-<br>tettu | ero         | T-%          | TP 2021        | muutos      |
|--------------------------|----------------|----------------|------------------|-------------|--------------|----------------|-------------|
| Hämeenlinna-Vanaja       | -4 636         | -4 678         |                  | 43          | 99 %         | -4 530         | -105        |
| Lammi                    | -615           | -644           |                  | 29          | 95 %         | -604           | -11         |
| Hauho                    | -368           | -368           |                  |             | 100 %        | -359           | -9          |
| Kalvola                  | -337           | -357           |                  | 19          | 95 %         | -344           | 7           |
| <b>Seurakunnat</b>       | <b>-5 955</b>  | <b>-6 047</b>  | <b>-6 047</b>    | <b>92</b>   | <b>98 %</b>  | <b>-5 837</b>  | <b>-119</b> |
| Hallinto                 | -1 071         | -1 150         |                  | 78          | 93 %         | -924           | -147        |
| Kiinteistötoimi          | -2 985         | -2 202         | -2 578           | -407        | 116 %        | -2 868         | -117        |
| Hautaus-toimi            | -787           | -683           | -917             | 129         | 86 %         | -716           | -71         |
| <b>Yhtymän yksiköt</b>   | <b>-4 843</b>  | <b>-4 035</b>  | <b>-4 644</b>    | <b>-199</b> | <b>104 %</b> | <b>-4 509</b>  | <b>-335</b> |
| <b>TOIMINTAKATE Yht.</b> | <b>-10 799</b> | <b>-10 082</b> | <b>-10 691</b>   | <b>-107</b> | <b>101 %</b> | <b>-10 345</b> | <b>-453</b> |

Yhtymän osalta kiinteistötoimi ylitti muutetun talousarvion.

Tuloslaskelman vertailu talousarvioon

| 1.000 € (ilman sis. eriä)         | TP 2022        | TA 2022        | TA 2022<br>muutettu | ero         | toteuma-%    |
|-----------------------------------|----------------|----------------|---------------------|-------------|--------------|
| Toimintatuotot                    | 1 995          | 1 743          | 1 743               | 251         | 114 %        |
| Henkilöstökulut                   | -7 089         | -7 122         | -7 147              | 58          | 99 %         |
| Palvelujen ostot                  | -2 700         | -2 198         | -2 673              | -26         | 101 %        |
| Vuokrakulut                       | -537           | -498           | -498                | -39         | 108 %        |
| Aineet ja tarvikkeet              | -1 588         | -1 339         | -1 448              | -140        | 110 %        |
| Annetut avustukset                | -499           | -487           | -487                | -11         | 102 %        |
| Muut toimintakulut                | -381           | -181           | -181                | -200        | 210 %        |
| Toimintakulut yhteensä            | -12 793        | -11 826        | -12 435             | -359        | 103 %        |
| <b>TOIMINTAKATE</b>               | <b>-10 799</b> | <b>-10 082</b> | <b>-10 691</b>      | <b>-107</b> | <b>101 %</b> |
| Verotulot, valtionrahoitus        | 12 632         | 11 722         | 11 722              | 909         | 108 %        |
| Verotuskulut, keskusrahastomaksut | -1 273         | -1 285         | -1 285              | 13          | 99 %         |
| Rahoituserät                      | -680           | 150            | 150                 | -830        | -453 %       |
| <b>VUOSIKATE</b>                  | <b>-120</b>    | <b>505</b>     | <b>-104</b>         | <b>-15</b>  | <b>115 %</b> |
| <b>ALIJÄÄMÄ</b>                   | <b>-616</b>    | <b>-95</b>     | <b>-704</b>         | <b>88</b>   | <b>87 %</b>  |

### Talousarvion toteutuminen

Toimintatuotot ylittivät talousarvion 251.000 eurolla. Suurimman erän tästä muodosti talousarviota 192.000 euroa suuremmat tuhkausmaksut. Henkilöstökulut alittivat talousarvion 58.000 eurolla. Aine- ja tarvikeostot ylittivät muutetun talousarvion 140.000 eurolla. Toimintakate ylitti talousarvion 107.000 eurolla. Kirkollisverotulot ja valtionrahoitus ylittivät talousarvion yhteensä 909.000 eurolla. Rahoituserät alittivat talousarvion 830.000 eurolla. Tästä syystä tilikauden tulos oli alijäämäinen 616.000 euroa, muutetun talousarvion ollessa 704.000 euroa alijäämäinen.

### Tuloslaskelman vertailu edelliseen vuoteen

| 1.000 € (ilman sis. eriä)         | TP 2022        | TP 2021        | MUUTOS        |            |
|-----------------------------------|----------------|----------------|---------------|------------|
| Toimintatuotot                    | 1 995          | 2 007          | -12           | -1 %       |
| Henkilöstökulut                   | -7 089         | -6 833         | -256          | 4 %        |
| Palvelujen ostot                  | -2 700         | -2 772         | 72            | -3 %       |
| Vuokrakulut                       | -537           | -405           | -132          | 33 %       |
| Aineet ja tarvikkeet              | -1 588         | -1 513         | -75           | 5 %        |
| Annetut avustukset                | -499           | -577           | 79            | -14 %      |
| Muut toimintakulut                | -381           | -252           | -129          | 51 %       |
| Toimintakulut yhteensä            | -12 793        | -12 352        | -441          | 4 %        |
| <b>TOIMINTAKATE</b>               | <b>-10 799</b> | <b>-10 345</b> | <b>-453</b>   | <b>4 %</b> |
| Verotulot, valtionrahoitus        | 12 632         | 12 538         | 94            | 1 %        |
| Verotuskulut, keskusrahastomaksut | -1 273         | -1 274         | 1             | 0 %        |
| Rahoituserät                      | -680           | 445            | -1 124        |            |
| <b>VUOSIKATE</b>                  | <b>-120</b>    | <b>1 363</b>   | <b>-1 483</b> |            |
| <b>YLI/ALIJÄÄMÄ</b>               | <b>-616</b>    | <b>474</b>     | <b>-1 090</b> |            |

#### **Käyttötalous**

Toimintatuotot olivat lähes samalla tasolla kuin vuotta aikaisemmin, laskua oli 12.000 euroa vuoteen 2021 verrattuna. Toimintatuottoihin sisältyy isoimpina erinä tuhkausmaksuja 622.000 euroa, vuokratuottoja 315.000 euroa sekä metsätalouden tuottoja 148.000 euroa. Henkilöstökuluissa oli pientä nousua. Palvelujen ostoissa oli taas pientä laskua. Tavaraostot kasvoivat viime vuoteen verrattuna 5 prosentilla. Toimintakate suureni eli kulut kasvoivat 453.000 euroa, 4 prosenttia edellisvuodesta. Toimintatuottojen osuus toimintakuluista oli 15,6 prosenttia (16,2 % vuonna 2021).

Kirkollisverotulot kasvoivat 0,7 prosenttia verrattuna vuoteen 2021, vaikka jäsenmäärä jatkoi laskuaan. Seurakuntayhtymän tilinpäätös päättyi ensimmäisen kerran moneen vuoteen alijäämäiseksi ja se oli 616.000 euroa, 2021 ylijäämä oli vielä 474.000 euroa. Alijäämän selittää käytännössä negatiiviset rahoituserät jotka olivat -680.000 euroa. Verotulot kasvoivat. Hankkeita toteutettiin.

#### **Investoinnit**

Vuonna 2022 investointeja oli kaikkiaan 1.255.013 euroa. Isoimpia valmistuneita investointeja oli Hauhon hautausmaan huoltorakennus 257.269 euroa. Koneinvestointeja tehtiin 163.674 eurolla, näitä olivat telakaivuri ja kaksi Avant työkonetta. Keskenäisiä investointeja ovat Lammin uuden seurakuntatalon rakentaminen 674.791 euroa ja Vanajan hautausmaan laajennus 103.282.

**Rahoitus**

Seurakuntayhtymän rahoitustilanne pysyi hyvänä, vaikka sijoitusvarallisuuden arvo loppuvuonna laski. Sijoitusvarallisuutta rahastoissa oli tilinpäätöshetkellä markkina-arvoon arvostettuna 10,6 miljoonaa euroa (11,7 milj. euroa, vuonna 2021). Varainhoidossa ja pankkitileillä olevat varat riittäisivät 410 päiväksi ilman tulorahoitusta (491 vuonna 2021).

**Tapahtumia tilikauden päättymisen jälkeen**

Tammi-helmikuun verotulot ovat 3,8 % paremmat kuin viime vuonna vastaavaan aikaan. Maaliskuussa sovittiin virka- ja työehtosopimuksen palkantarkistuksista. Vuoden 2023 palkkakustannukset nousevat noin 3,5 %, kun talousarviossa varauduttiin vain noin 1,5 %:n nousuun. Syöksynsuun leirikeskus päätettiin sulkea helmikuussa kuntotutkimuksen tulosten perusteella.

### 1.3 Hallinnon, toiminnan ja talouden tarkastelu kriisiytyvän seurakunnan mittareiden valossa

Kriisiytyvän seurakunnan kriteerit eivät toteutuneet talouden (tilikauden negatiivinen tulos kolmena perättäisenä vuotena, taseen edellisten tilikausien alijäämä, heikko maksuvalmius, henkilöstömenojen kasvu) tai toiminnan ja hallinnon (puutteellisuudet tai heikkoudet yhteiskunnallisten tehtävien hoitamisessa, hallinnossa tai viranomaistoiminnassa, ongelmat toimintaorganisaatioissa, johtamisen heikkoudet, henkilöstön määrässä tai hyvinvoinnissa toistuvasti esiintyvät ongelmat) mittareita tarkasteltaessa.

## 2 Hallinto

### Taustaa

Seurakuntayhtymään on kuulunut vuoden 2019 alusta neljä seurakuntaa: Hauho, Hämeenlinna-Vanaja, Kalvola ja Lammi. Marraskuussa 2018 järjestetyissä seurakuntavaaleissa valittiin 51-jäseniseen yhteiseen kirkkovaltuustoon edustajia Hauholta viisi (5), Hämeenlinna-Vanajasta kolmekymmentäviisi (35), Kalvolasta neljä (4) ja Lammilta seitsemän (7).

### Perussääntö

Seurakuntayhtymän perussääntö hyväksyttiin vuonna 2008 kaikissa seurakuntayhtymään liittyneiden seurakuntien kirkkovaltuustoissa. Perussäännön mukaan seurakunnat hoitavat kaiken seurakunnallisen toiminnan ja seurakuntayhtymä hoitaa talous- ja henkilöstöhallinnon, hautaustoimen ja kiinteistötoimen. Perussäännön voimaantulopäivästä lukien seurakuntien omaisuus ja velvoitteet ovat kuuluneet seurakuntayhtymälle. Verotulojen jakomallina on ollut käytäntö, jossa verotulot vähennettynä verotuskustannuksilla ja keskusrahastomaksulla jaetaan seurakunnille ja yhtymälle suhteessa 60 % - 40 % ja edelleen seurakunnille jaettava osuus jaetaan seurakuntien väkiluvun mukaisessa suhteessa. Yhteinen kirkkoneuvosto vahvistaa vuosittain talous- ja toimintasuunnitelman yhteydessä verotulojen jako-osuudet seurakuntayhtymälle ja sen seurakunnille. Yhtymän perussääntöä tarkistettiin vuonna 2013 ja tarkistetun perussäännön 4 §:n mukaan seurakuntien jako-osuudet määrättyvät edelleen niiden jäsenmäärän perusteella, mutta perustelluista syistä yhteinen kirkkoneuvosto voi poiketa jakoperusteista. Näin toimittiin myös syksyllä 2021 ja pienemmät seurakunnat saivat jaettavaksi talousarviotukea 80.000 euron summan vuodelle 2022.

### Yhteinen kirkkovaltuusto

Yhteisen kirkkovaltuuston jäsenet 2022: Hauhon seurakunta: Ville Honkasaari, Liisa Ilonen-Teivonen, Tiia Nurminen, Matti Rantti ja Juha Rehuttu. Hämeenlinna-Vanajan seurakunta: Kalervo Aaltonen, Antti Ahonen, Erkki Alanen, Aulis Ansaharju, Ulla Appelroth, Mika Einiö, Henna Heikkilä, Mia Heinonen, Kari Heiskanen, Antti Hieta (pj.), Riitta Hietanen, Anna-Kaisa Häppölä, Juha Isosuo, Erkki Jaalama, Sara Kaloinen, Timo Kaunisto, Jaana Kivikko, Julianna Koivu, Kylli Kylliäinen, Jonni Levaniemi, Lauri Lindqvist, Pia-Nina Mohr, Maria Mäki-Uuro-Tuiskunen, Pentti Nyholm, Kirsi Ojansuu-Kaunisto, Ari Palomäki, Antti Piirainen, Outi Pänkäälä, Sari Rautio, Marianna Roine, Jaana Rusko-Laitinen, Helge Saarinen, Terhi Sortila (vpj.), Jarmo Vainio ja Tuula Vranki-Niemi. Kalvolan seurakunta: Riitta Aumo, Olli Ilo-mäki, Terhi Kyhkynen ja Esko Nyysönen. Lammin seurakunta: Jari Eerola, Sinikka Hakala, Mari Huostila, Ulla Kartano, Sinikka Lindholm, Hannu Silpola ja Marita Tuomi. Sihteeri: talous- ja hallintojohtaja Ville Lehtonen.

51-jäseninen yhteinen kirkkovaltuusto käyttää seurakuntayhtymän ylintä päätösvaltaa kirkkolain ja kirkkojärjestyksen nojalla. Kertomusvuonna yhteisellä kirkkovaltuustolla oli kolme kokousta, joissa kirjattiin 43 pykälää. Yhteinen kirkkovaltuusto päätti seuraavista asioista:

Hallintoa ja taloutta koskevat päätökset:

- seurakuntayhtymän tilinpäätöksen vahvistaminen ja vastuuvapauden myöntäminen varainhoitovuodelta 2021
- tuloveroprosentin 1,30 % vahvistaminen vuodelle 2023
- päätös Hämeenlinna-Vanajan alueen seurakuntatalon rakentamisesta Rauhankadulle
- keskustan seurakuntatalojen tilojen ja toimintojen uudelleen järjestämisen selvitystyön jatkaminen
- toimintasuunnitelma ja talousarvio vuodelle 2023, toiminta- ja taloussuunnitelma vuosille 2024-2025 sekä investoinnit/hankkeet vuodelle 2023



- lisätalousarvio hankkeiden rahoittamiseksi
- hautaushinnaston vahvistaminen

### **Yhteinen kirkkoneuvosto**

Yhteisen kirkkoneuvoston puheenjohtajana on toiminut tuomiokapitulin määräämänä Lammin seurakunnan kirkkoherra Heli Ulvinen.

Yhteisen kirkkoneuvoston jäsenet 2022: Hauhon seurakunta: Ville Honkasaari. Hämeenlinna-Vanajan seurakunta: Aulis Ansaharju (vpj.), Iija Filen, Jussi Hanska, Riitta Hietanen, Anna-Kaisa Häppölä, Timo Kaunisto, Heikki Lindroth, Outi Pänkäälä, Helge Saarinen ja Jurkka Sipilä. Kalvolan seurakunta: Heikki Koskela. Lammin seurakunta: Jari Eerola ja Sinikka Lindholm. Sihteeri: talous- hallintojohtaja Ville Lehtonen. Yhteisen kirkkoneuvoston kokouksiin ovat myös osallistuneet yhteisen kirkkovaltuuston puheenjohtajat, seurakuntayhtymän johtoryhmän jäsenet ja seurakuntien kirkkoherrat.

15-jäseninen yhteinen kirkkoneuvosto toimii kirkkolain sille säätämän tehtävän mukaisesti seurakuntayhtymän toimeenpano- ja hallintoelimenä. Yhteisen kirkkoneuvoston tehtävänä on johtaa seurakuntayhtymän hallintoa, talouden ja omaisuuden hoitoa, valmistella yhteisen kirkkovaltuuston käsittelemät asiat ja panna täytäntöön sen päätökset sekä valvoa sen etuja. Kertomusvuonna yhteisellä kirkkoneuvostolla oli kahdeksan kokousta, joissa kirjattiin 136 pykälää. Tärkeimmät päätökset yhteiselle kirkkovaltuustolle esiteltujen asioiden lisäksi olivat:

Hallintoa ja taloutta koskevat päätökset:

- seurakuntayhtymän talouskehityksen ja verotulojen seuranta sekä yhteisen kirkkovaltuuston päätösten täytäntöönpanot
- seurakuntayhtymän nimenkirjoitusoikeuden päättäminen yhteisen kirkkoneuvoston puheenjohtajalle ja talous- ja hallintojohtajalle kummallekin yksin
- seurakuntayhtymän/seurakuntien talous- ja toimintasuunnitelmien laatimissohjeiden valmisteleminen
- hautainhoitorahaston talousarvion ja toimintasuunnitelman vahvistaminen vuodelle 2023
- Kirkon ympäristödiplomin hakeminen Hämeenlinnan seurakuntayhtymälle
- seurakuntayhtymän taloussihteerin valinta

### **Kiinteistö- ja hautaustoimen johtokunta**

Kiinteistö- ja hautaustoimen johtokunnan jäsenet 2022: Hauhon seurakunta: Liisa Ilonen-Teivonen. Hämeenlinna-Vanajan seurakunta: Sara Syyrakki (pj.), Mika Einiö, Erkki Jaalama, Hannu Kivelä, Pia-Nina Mohr, Marja-Leena Nykänen, Jukka Saario (vpj.) ja Ville Vihriälä. Kalvolan seurakunta: Olli Ilomäki. Lammin seurakunta: Mari Huostila. Sihteeri: toimistos sihteeri Kati Miettinen. Kiinteistö- ja hautaustoimen johtokunnan kokouksiin ovat myös osallistuneet yhteisen kirkkovaltuuston puheenjohtajat, yhteisen kirkkoneuvoston edustaja, kiinteistöpäällikkö ja talous- ja hallintojohtaja.

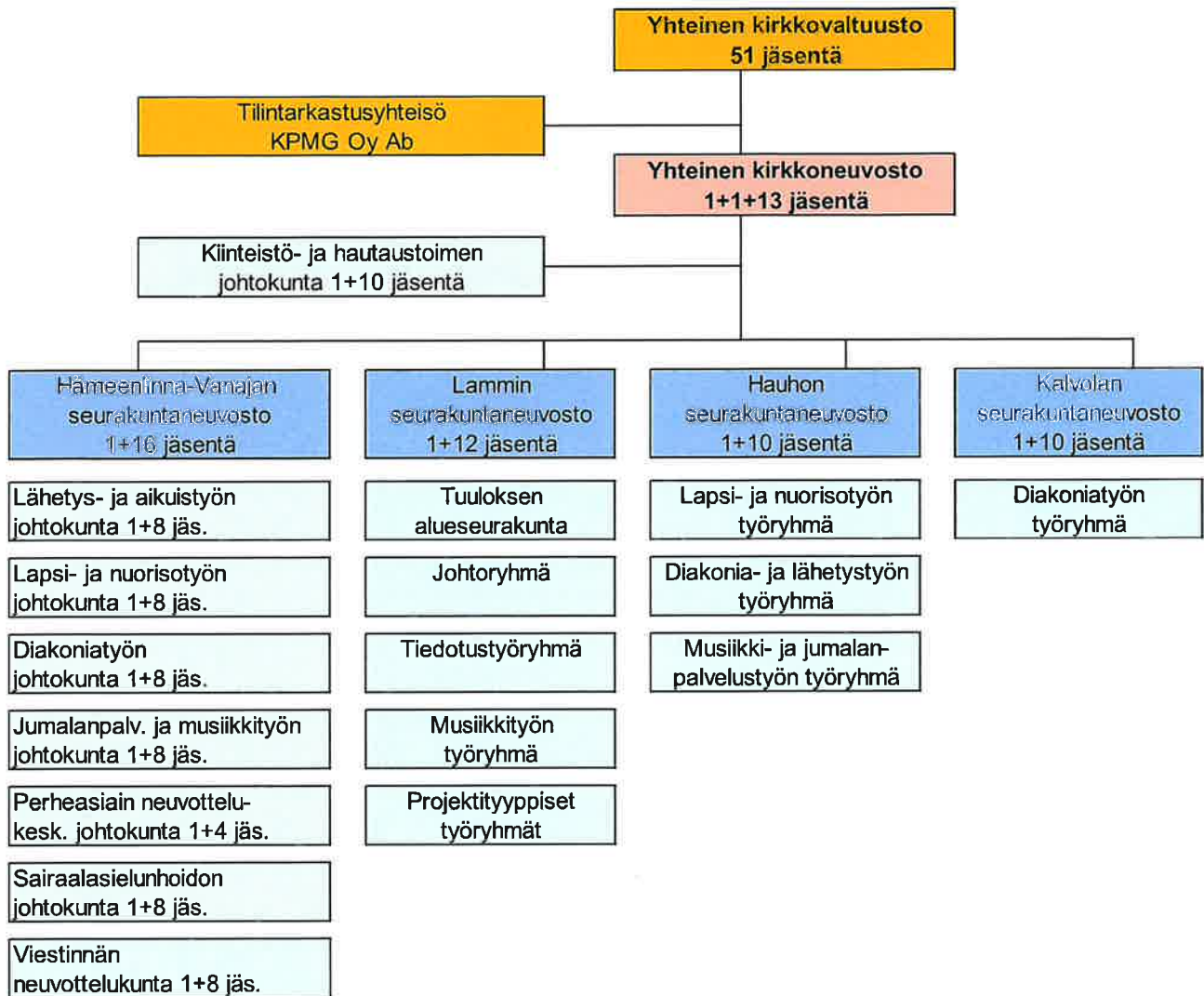
11-jäseninen kiinteistö- ja hautaustoimen johtokunta on kertomusvuoden aikana pitänyt seitsemän kokousta, joissa kirjattiin 119 pykälää. Johtokunnan tehtävänä on johtaa, suunnitella, valvoa ja kehittää seurakuntayhtymän kiinteistö- ja hautaustointia sekä suorittaa riittävässä määrin kiinteistötarkastuksia. Kertomusvuonna johtokunta tutustui kokousten yhteydessä Reskan Kulman tiloihin, Poltinahon seurakuntataloon, Tuuloksen hautausmaahan, kirkkoon

ja seurakuntakeskukseen. Johtokunnassa käsitellyt tärkeimmät asiat yhteiselle kirkkoneuvostolle esiteltyjen asioiden lisäksi olivat:

Hallintoa ja taloutta koskevat päätökset:

- kiinteistötoimen, hautaustoimen ja hautainhoitorahaston vuoden 2021 toimintakertomusten ja talousarvioiden toteutumisten käsitteleminen
- hautaustoimen päällikön viran vaali
- kiinteistöstrategian mukaiset toimenpiteet eri yksiköissä
- krematorion metallien kierrätyksestä saatujen varojen ohjaaminen hyväntekeväisyyteen
- puun myyminen
- kiinteistö- ja hautaustoimen sekä hautainhoitorahaston talous- ja toimintasuunnitelmien sekä investointiesitysten käsitteleminen vuosille 2023 – 2025

## LUOTTAMUSHENKILÖORGANISAATIO - HÄMEENLINNAN SEURAKUNTAYHTYMÄ 2022



### 3 Henkilöstö

Taulukko 1 kuvaa henkilöstön määrää ja jakautumista ammattiryhmiin 31.12.2022. Henkilöstön määrä kasvoi viidellä henkilöllä verrattuna vuoden 2021 lopun tilanteeseen. Kasvu johtui pääasiassa tyhjiä toimien ja virkojen täyttämistä. Lisäksi seurakuntayhtymän hautaus-toimeen perustettiin uusi määräaikainen projektityöntekijän toimi.

Taulukko 1 Vakituiset ja määräaikaiset palvelussuhteet 31.12.2022

| Ammattiryhmä                          | HML-Va-<br>naja | Hauho    | Kalvola  | Lammi     | SRKY      | Yhteensä   |
|---------------------------------------|-----------------|----------|----------|-----------|-----------|------------|
| Papisto                               | 15              | 2        | 1        | 3         |           | 21         |
| Sairaalasielunhoito                   | 2               |          |          |           |           | 2          |
| Perheneuvonta                         | 5               |          |          |           |           | 5          |
| Kirkkokuusikot                        | 6               | 1        | 1        | 2         |           | 10         |
| Diakoniatyö                           | 11              | 1        | 1        | 1         |           | 14         |
| Nuorisotyö                            | 10              |          | 1        | 1         |           | 12         |
| Lapsityö                              | 14              | 1        | 2        | 3         |           | 20         |
| Lähetystyö                            | 2               |          |          |           |           | 2          |
| Viestintä                             | 3               |          |          | 1         |           | 4          |
| Hallinto- ja toimistotyö              | 6               | 1        | 1        | 1         | 7         | 16         |
| Erityisammattimiehet                  |                 |          |          |           | 13        | 13         |
| Kiinteistöhallinto- ja työn-<br>johto |                 |          |          |           | 8         | 8          |
| Kiinteistö- ja kirkonpalvelu          |                 |          |          |           | 9         | 9          |
| Muut seurakuntatyöntekijät            |                 |          |          |           | 3         | 3          |
| <b>Yhteensä</b>                       | <b>74</b>       | <b>6</b> | <b>7</b> | <b>12</b> | <b>40</b> | <b>139</b> |

Taulukko 2 kuvaa tarvittaessa töihin kutsuttavia työntekijöitä, heitä on Hämeenlinnan seurakuntayhtymällä eniten kiinteistö- ja kirkonpalvelun alalla (7 vahtimestaria).

Taulukko 2 Tarvittaessa töihin kutsuttavat palvelussuhteet 31.12.2022

| Ammattiryhmä                 | HML-Va-<br>naja | Hauho | Kalvola | Lammi | SRKY     | Yhteensä  |
|------------------------------|-----------------|-------|---------|-------|----------|-----------|
| Lapsityö                     | 3               |       |         |       |          | 3         |
| Erityisammattimiehet         |                 |       |         |       | 1        | 1         |
| Kiinteistö- ja kirkonpalvelu |                 |       |         |       | 7        | 7         |
| <b>Yhteensä</b>              | <b>3</b>        |       |         |       | <b>8</b> | <b>11</b> |

Henkilötyövuosi kuvaa kokoaikaiseksi muutetun henkilön työpanosta. Palkansaajaksi lasketaan vakituisesti tai tilapäisesti työskennellyt henkilö, jolle työpanos korvataan palkkatulona. Koko vuoden täysipäiväisenä työskennellyt vastaa yhtä henkilöä. Osa-aikaiset muutetaan kokoaikaisiksi, esim. koko tilikauden kestänyt puolipäiväinen työskentely vastaa 0,5 henkilöä.

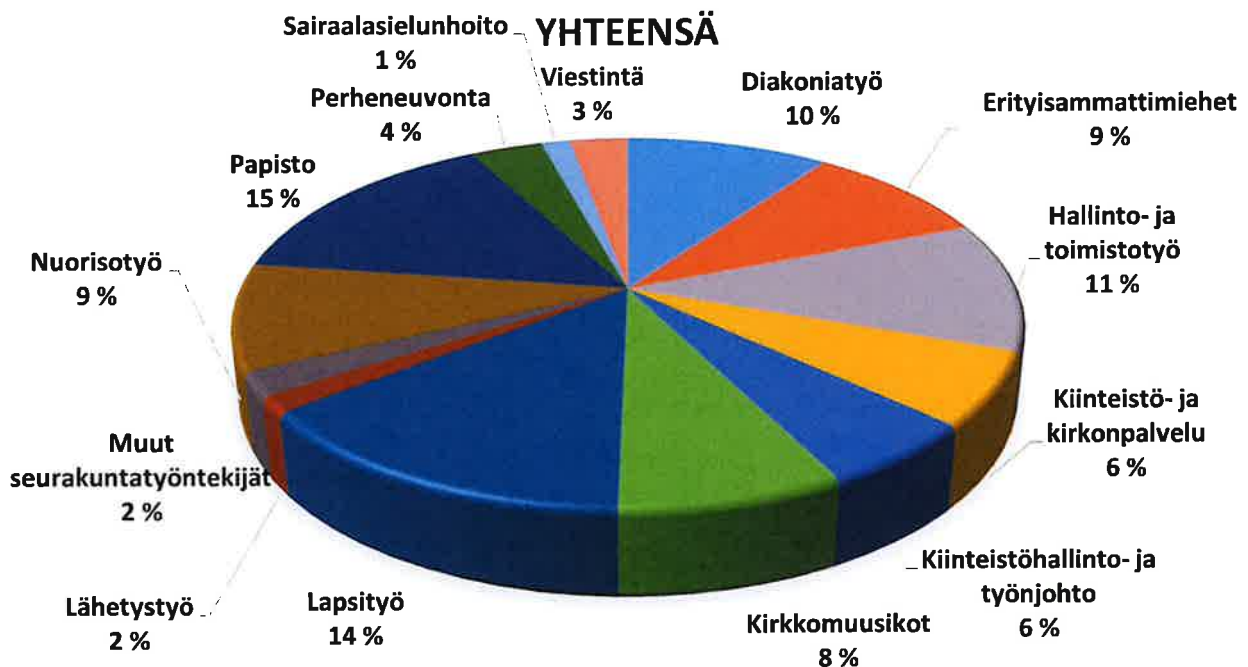
- HTV 1= työaika valitulla aikavälillä (esim. kalenterivuosi), maksimiarvo 1, jos henkilö on ollut koko vuoden työsuhteessa
- HTV 2 = em. työaika, josta on vähennetty palkattomat keskeytykset
- HTV 3 =em. työaika, josta on vähennetty palkalliset ja palkattomat keskeytykset

Taulukko 3 Vuoden 2022 HTV-luvut

| Yksikkö                        | HTV1          | HTV2          | HTV3          |
|--------------------------------|---------------|---------------|---------------|
| Hämeenlinnan seurakuntayhtymä  | 70,74         | 70,35         | 61,16         |
| Hämeenlinna-Vanajan seurakunta | 78,36         | 75,15         | 63,05         |
| Lammin seurakunta              | 9,96          | 9,64          | 7,81          |
| Hauhon seurakunta              | 6,18          | 6,14          | 5,28          |
| Kalvolan seurakunta            | 6,97          | 6,42          | 5,20          |
| <b>Yhteensä</b>                | <b>172,23</b> | <b>167,70</b> | <b>142,49</b> |

Hämeenlinnan seurakuntayhtymän henkilöstörakenne 31.12.2022. Henkilöstöstä suurimman ammattiryhmän muodostavat papisto (15%), lapsityö (14%) sekä hallinto- ja toimistotyö (11%). Pienin työalan muodostaa sairaalasielunhoito, jonka muodostavat kaksi työntekijää. Henkilöstörakenteessa ei tapahtunut merkittäviä muutoksia edellisvuoteen verrattuna.

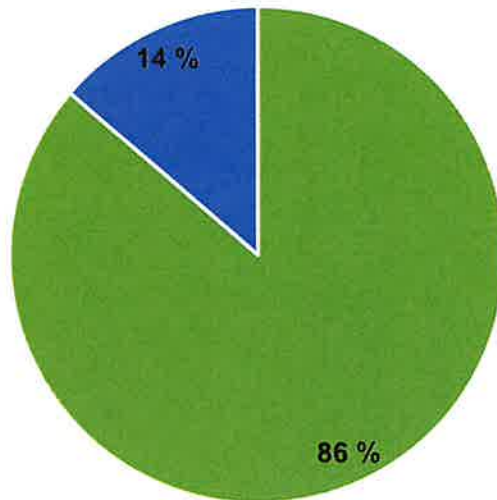
Kuva 1 Henkilöstörakenne 31.12.2022



Hämeenlinnan seurakuntayhtymällä 31.12.2022 voimassa olleista palvelussuhteista valtaosa eli 86 % oli vakituisia virka- ja työsuhteita. Vain 14 % palvelussuhteista on määräaikaista.

Kuva 2 Palvelussuhteen luonne 31.12.2022

### Palvelussuhteen luonne



- Toistaiseksi voimassaolevat palvelussuhteet
- Määräaikaiset palvelussuhteet

Henkilöstön keski-ikä on 49,98. Miesten keski-ikä on 52,81 ja naisten 48,94. Suurin osa henkilöstöstä on naisia. Vuonna 2022 Hämeenlinnan seurakuntayhtymältä eläköityi kaksi työntekijää.

Taulukko 4 Henkilöstön ikäjakauma 31.12.2022

| Ikäjakauma      | Naiset    | Miehet    | Yhteensä   | %            |
|-----------------|-----------|-----------|------------|--------------|
| 20-29 vuotta    | 4         | 1         | 5          | 4 %          |
| 30-39 vuotta    | 17        | 5         | 22         | 16 %         |
| 40-49 vuotta    | 25        | 9         | 34         | 24 %         |
| 50-59 vuotta    | 37        | 13        | 50         | 36 %         |
| 60-69 vuotta    | 13        | 15        | 28         | 20 %         |
| <b>Yhteensä</b> | <b>96</b> | <b>43</b> | <b>139</b> | <b>100 %</b> |

Sairauspoissaolopäivien määrä per henkilö kasvoi voimakkaasti vuoden 2022 aikana verrattuna vuoteen 2021. Erityisesti lyhyiden sairauspoissaolojen määrät 1-3 ja 4-10 päivää lisääntyivät huomattavasti.

Taulukko 5 Sairauspoissaolopäivät (lähde: Mehiläinen)

| Sairauspoissaolopäivät                 | 2021         | 2022         |
|--|--------------|--------------|
| Yli 30 päivää                          | 1073         | 1376         |
| 11-29 päivää                           | 321          | 369          |
| 4-10 päivää                            | 223          | 490          |
| 1-3 päivää                             | 189          | 386          |
| <b>Sairauspoissaolopäivät yhteensä</b> | <b>1806</b>  | <b>2621</b>  |
| Sairauspoissaolopäivät /hlö            | 11,65 pv/hlö | 16,48 pv/hlö |

### Yhteistyötoimikunta

Toimikuntaan kuuluivat vuonna 2022 seuraavat henkilöt: työnantajan edustajina talous- ja hallintojohtaja Ville Lehtonen (pj, työsuojelupäällikkö), henkilöstöpäällikkö Suvi Lainesalo, kirkkoherra Kimmo Reinikainen ja kirkkoherra Heli Ulvinen, työntekijöiden edustajina erityisammattimies Sami Takala (vpj), vahtimestari Mika Penttinen, lapsityönohjaaja Niina Huttunen, diakoniatyöntekijä Hanna-Leena Niemelä ja nuorisotyöntekijä Samuli Santala. Sihteerinä toimi henkilöstösihteerinä Liisa Pakkanen.

Seurakuntayhtymän ja sen henkilöstön välisen yhteistoiminnan tarkoituksena on edistää työsuojelua ja työssä jaksamista sekä turvata henkilöstön tiedonsaanti- ja vaikuttamismahdollisuudet. Yhteistoimintaa varten seurakuntayhtymässä on yhteistyötoimikunta, joka käsittelee yhteistoimintasopimuksen piiriin kuuluvia asioita. Yhteistyötoimikunnan tavoitteena on kehittää ja vahvistaa työilmapiiriä niin, että henkilöstö voi tuntea keskinäistä arvostusta ja yhteenkuuluvuutta. Vuonna 2022 käsiteltyjä keskeisiä asioita olivat: yhteistoimintamenettelyn piiriin kuuluvista asioista huolehtiminen, henkilöstön fyysisen ja psyykkisen jaksamisen ja virkistystoiminnan tukeminen, yhteistyötoimikunnan talous- ja toimintasuunnitelman laatiminen vuodelle 2023 sekä toimintasuunnitelmat vuosille 2024 – 2025. Toimikunnan rooli oli ennen kaikkea ylläpitää keskustelua ja järkevöittää yhteistyötä työyhteisössä.

Työntekijöiden virkistystoimintaan varattua rahaa käytettiin järjestämällä joko seurakunnittain tai työmuodoittain virkistyspäivä. Ne ovat osaltaan vahvistaneet ja edistäneet yhteistyötä ja me-henkeä. Työnantaja on tukenut henkilöstön hyvinvointia mm. kuntosali- ja uimahallimaksujen osittaisella maksamisella.

Yhteistyötoimikunta kokoontui kertomusvuoden aikana neljä kertaa, pöytäkirjapykälää kertyi yhteensä 52. Toimikunnan työskentely sujui tavoitteiden mukaisesti rakentavassa hengessä keskustellen ja ratkaisuja pohtien.

## 4 Jäsenmäärä

### Jäsenmäärä seurakunnittain

|                       | 2018          | 2019          | 2020          | 2021          | 2022          | 2021-2022   |               |
|-----------------------|---------------|---------------|---------------|---------------|---------------|-------------|---------------|
| Hauho                 | 2 919         | 2 843         | 2 816         | 2 752         | 2 680         | -72         | -2,6 %        |
| HML-Vanaja            | 38 697        | 38 343        | 38 071        | 37 643        | 37 083        | -560        | -1,5 %        |
| Kalvola               | 2 701         | 2 657         | 2 624         | 2 570         | 2 506         | -64         | -2,5 %        |
| Lammi                 | 4 004         | 5 056         | 4 934         | 4 898         | 4 767         | -131        | -2,7 %        |
| Tuulos                | 1 169         | -             | -             | -             | -             | -           |               |
| <b>Yhteensä</b>       | <b>49 490</b> | <b>48 899</b> | <b>48 445</b> | <b>47 863</b> | <b>47 036</b> | <b>-827</b> | <b>-1,7 %</b> |
| Muutos                | -768          | -591          | -454          | -582          | -827          |             |               |
| Muutos, %             | -1,5 %        | -1,2 %        | -0,9 %        | -1,2 %        | -1,7 %        |             |               |
| Hämeenlinnan kaupunki | 67 558        | 67 662        | 67 878        | 67 971        | 68 049        |             |               |
| Muutos                | -116          | 104           | 216           | 93            | 78            |             |               |
| Kirkkoon kuulumisen   | 74,3 %        | 72,3 %        | 71,4 %        | 70,4 %        | 69,1 %        |             |               |

### Jäsenmäärässä tapahtuneet muutokset

| 2022        |                        | Yhteensä    | Hauho      | HML-V       | Kalvola    | Lammi       |
|-------------|------------------------|-------------|------------|-------------|------------|-------------|
|             | kastetut               | 305         | 17         | 245         | 18         | 25          |
|             | kuolleet               | 714         | 49         | 542         | 37         | 86          |
|             | liittyneet             | 206         | 11         | 182         | 0          | 13          |
|             | eronneet               | 700         | 22         | 608         | 29         | 41          |
|             | nettomuutto            | 76          | -29        | 163         | -16        | -42         |
|             | <b>muutos yhteensä</b> | <b>-827</b> | <b>-72</b> | <b>-560</b> | <b>-64</b> | <b>-131</b> |
| <b>2021</b> | kastetut               | 339         | 15         | 267         | 27         | 30          |
|             | kuolleet               | -610        | -40        | -467        | -39        | -64         |
|             | liittyneet             | 202         | -          | 179         | 7          | 16          |
|             | eronneet               | -662        | -21        | -561        | -33        | -47         |
|             | nettomuutto            | 152         | -21        | 153         | -16        | 36          |
|             | <b>muutos yhteensä</b> | <b>-579</b> | <b>-67</b> | <b>-429</b> | <b>-54</b> | <b>-29</b>  |
| <b>2020</b> | kastetut               | 306         | 20         | 250         | 14         | 22          |
|             | kuolleet               | -615        | -26        | -461        | -46        | -82         |
|             | liittyneet             | 216         | 9          | 186         | 7          | 14          |
|             | eronneet               | -549        | -14        | -500        | -13        | -22         |
|             | nettomuutto            | 188         | -16        | 253         | 5          | -54         |
|             | <b>muutos yhteensä</b> | <b>-454</b> | <b>-27</b> | <b>-272</b> | <b>-33</b> | <b>-122</b> |



## 5 Tilintarkastus ja sisäinen valvonta

### Tilintarkastus

Kokouksessaan 24.1.2019 yhteinen kirkkovaltuusto valitsi vuosiksi 2019-2022 yhtymän tilintarkastusyhteisöksi tilintarkastusyhteisö KPMG Oy Ab:n, jonka nimeämänä päävastuullisena tilintarkastajana toimii KHT, JHT Mari Säynätjoki ja avustavina tilintarkastajina tilintarkastuksen asiantuntijat Konsta Kinnunen ja Sanni Nyysönen.

Vuoden 2021 tilinpäätökseen liittyvät tarkastukset olivat 21.-22.2.2022. Tilintarkastus toteutettiin osittain etäyhteyksien avulla. Toukokuussa 24. päivä tapasimme Teams-kokouksessa tilintarkastuskertomuksen merkeissä. Yhteisvastuukeräyksen tarkastus toteutettiin pääosin etänä ja tarkastusmerkinnän tilintarkastaja teki 21.10.2022. Marraskuun 10.-11. päivä tehtiin tilikauden aikaista tarkastusta. Tapaamisessa talous - hallintojohtaja ja kirjanpitäjä esittelivät seurakuntayhtymän ja sen seurakuntien toimintaa ja taloutta sekä raportoivat ajankohtaisista aiheista (mm. hallinnon tärkeimmät päätökset, taloustilanteen ja verotulojen kehittymisen, talousarvion 2023 laadintaperusteet, suoritettut kilpailutukset ja omaisuuden realisointi). Tarkastuksissa läpikäytiin myös pääkirjanpitoa, muistiotositteita, ostolaskujen käsittely-, tarkastus- ja hyväksymisrutiineja, palkanlaskennan rutiineja, maksuliikkeen hoitoa ja matkalaskujen laatimista, hyväksymistä ja maksatusta. Tilintarkastus on edennyt laaditun nelivuotisen tarkastussuunnitelman mukaisesti.

### Sisäinen valvonta

Sisäisen valvonnan tehtävänä on varmistaa, että seurakuntayhtymän ja sen seurakuntien tehtävät hoidetaan asianmukaisesti ja että riskit pysyvät hyväksyttävällä tasolla (talous sääntö 26 §). Esimiesten suorittama sisäinen valvonta on matka-, kulu- ja ostolaskujen osalta kaksiportaista. Käteiskassa lasketaan viikoittain ja pankkitilit sekä sijoitusarvopaperit täsmäytetään kuukausittain. Toimielinten osalta taloudellista seurantaa tehdään jokaisen kokouksen yhteydessä. Kiinteistö- ja hautaustoimen johtokunta tekee kiinteistöjen ja hautausmaiden katselmuksot kokouksensa yhteydessä.

## 6 Talouden tunnusluvut

Silloin, kun se on tarpeen kirjanpitovelvollisen taloudellisen aseman ja tuloksen muodostumisen kuvauksen ymmärtämiseksi, toimintakertomukseen on sisällytettävä taloudelliset tunnusluvut (KPL 3.1a §).

### Tuloslaskelman tunnusluvut

|   | 2022  | 2021  |
|---|-------|-------|
| Toimintatuottojen osuus toimintakuluista, % | 15,6  | 16,2  |
| Vuosikatteen osuus poistoista, %            | -23,6 | 151,2 |
| Vuosikate, euroa/jäsen                      | -2,55 | 28,48 |

Seurakuntayhtymän toimintakuluista on katettu 15,6 prosenttia toimintatuotoilla. Vuosikate on keskeinen luku arvioitaessa tulorahoituksen riittävyyttä investointeihin. Lähtökohtaisesti vuosikatteen pitäisi kattaa poistot. Vuonna 2022 vuosikate oli negatiivinen.

## Rahoituslaskelman tunnusluvut

|                            | 2022 | 2021 |
|----------------------------|------|------|
| Rahavarojen riittävyys, pv | 410  | 491  |

Rahavarojen riittävyys kertoo, että seurakuntayhtymä voisi maksaa varainhoidossa ja pankkitilillä olevilla varoilla noin 1,2 vuoden kassasta maksut ilman tulorahoitusta.

## Taseen tunnusluvut

|                                  | 2022  | 2021  |
|----------------------------------|-------|-------|
| Omavaraisuusaste, %              | 92,60 | 92,79 |
| Rahoitusvarallisuus, euroa/jäsen | 328   | 351   |
| Suhteellinen velkaantuneisuus, % | 14,00 | 13,92 |
| Lainakanta, euroa/jäsen          | -     | -     |

## 7 Yhteisen kirkkoneuvoston esitys tilikauden tuloksen käsittelystä

Yhteinen kirkkoneuvosto toteaa tilikauden tuloksen olevan -628.337,16 euroa sekä investointivarauksella katetun omaisuuden poistoeron vähennyksen 12.276,79 euroa ja esittää, että tilikauden alijäämäksi kirjataan -616.060,37 euroa, mikä esitetään kirjattavaksi seurakuntayhtymän taseeseen. Lisäksi yhteinen kirkkoneuvosto esittää, että hautainhoitorahaston ylijäämä 53.864,77 euroa kirjataan hautainhoitorahaston taseeseen.

## II. TALOUSARVION TOTEUTUMINEN

### Talousarvion sitovuus

Yhteiseen kirkkovaltuustoon nähden sitovat eriä ovat seurakuntien ja yhtymän pääluokkien toimintakatteet sisältäen sisäiset ruokapalvelutuotot ja -kulut.

### 1 Talousarviossa hyväksytyjen toiminnallisten ja taloudellisten tavoitteiden arviointi

#### Hämeenlinna-Vanajan seurakunta

|                     | 2022       | 2021       | muutos   | TA 2022    | T-%   |
|---------------------|------------|------------|----------|------------|-------|
| <b>TOIMINTAKATE</b> | -4 635 536 | -4 530 445 | -105 091 | -4 678 462 | 99,1  |
| Tuotot              | 498 853    | 405 675    | 93 178   | 301 366    | 165,5 |
| Kulut               | -5 134 389 | -4 936 120 | -198 269 | -4 979 828 | 103,1 |

Sisäiset ruokapalvelukulut sisältyvät laskelmaan. Lahjoitukset vaikuttavat vuosituottoeroihin eri vuosien välillä.

Hämeenlinna-Vanajan seurakuntaneuvoston jäsenet 2022: Kimmo Reinikainen (pj.), Erkki Alanen (vpj.), Kalervo Aaltonen, Antti Ahonen, Ulla Appelroth, Kari Heiskanen, Antti Hieta, Riitta Hietanen, Timo Kaunisto, Julianna Koivu (1.6.2022 asti), Erkki Jaalama (1.6.2022 alkaen), Kylli Kylliäinen, Pentti Nyholm, Kirsi Ojansuu-Kaunisto, Ari Palomäki, Jaana Rusko-Laitinen, Terhi Sortila, Jarmo Vainio. Sihteeri: seurakuntas sihteeri Tarja Vuorenmaa. Koukkuksia oli 10.

#### YLEISKATSAUS SEURAKUNNAN TOIMINTAAN 2022

##### Yleistä

Koronasta johtuvien rajoitusten loppuminen keväällä 2022 oli käännteentekevä tapahtuma myös seurakunnan toiminnan kannalta. Lähes jokainen työmuoto raportoi toiminnan muutoksesta omassa toimintakertomuksessaan.

Vuonna 2022 moni kehitysprojekti lähti käyntiin ja toiminnot kiihdyttivät vauhtiaan etenkin syksyllä. Korona-aika ei enää tyypistänyt samalla tavalla yhteisön kehitystyötä kuin pandemian alussa tapahtui. Erilaiset avaukset verkostoissa ja sovitut projektit käynnistyivät samanaikaisesti yhteiskunnan vapautuessa. Muun muassa piispantarkastus, seurakuntavaalit ja Onnex Olkoon -seurakuntatapahtumaviikko olivat koko seurakunnan yhteisiä ponnistuksia.

Ukrainasta tullut pakolaisvirta vaati alkuvuodesta varautumista. Seurakunnan ei lopulta tarvinnut heittäytyä koko painollaan sotaa pakenevista huolehtimiseen. Ukraina-keskuksen täyttäessä tukitarpeen. Seurakunnalla on ollut ilo olla fyysisesti ja henkisesti tukemassa keskuksen toimintaa. Seurakunnan toinen vastuualue on kantaväestön resilienssin tukeminen. Tämä tuki on aloitettu ja tarpeen voi ennakoida vahvistuvan vuoden 2023 aikana. Kirkkoa ja seurakuntia haastavat erityisesti ihmisten vähentynyt osallistumisaktiivisuus ja lisääntynyt kommunikointi teknologian avulla. Perinteiset kirkon vahvuudet, kohtaaminen ja kokemuksellisuus, eivät helposti toteudu ihmisten uusien elämäntottumusten keskellä.

Toiminnan tasolla työalojen yhteistyö on erilaisten projektien kautta edennyt. Kokeilutoiminta on ollut kattavaa ja osallistavaa budjetointia on edelleen käytetty sekä kasvatuksen että diakonian alalla.

Syksyn aikana valmisteltiin Kalvolan seurakunnan liittämistä osaksi Hämeenlinna-Vanajan seurakuntaa sekä työaloilla että hallinnollisesti. Tulevan liitoksen takia Hämeenlinna-Vanajan vastasi seurakuntavaalien järjestelyistä myös Kalvolan seurakunnassa.

### **Henkilöstö ja osaamisen kehittäminen**

Kertomusvuonna tehtiin työhyvinvointikartoitus. Sen johdosta seurakunnassa käynnistettiin ainakin kaksi työnohjausprosessia sekä yhdellä työalalla laajahko jaksamisen tukiprojekti. Työhyvinvointikartoituksesta kannattaa nostaa esiin myös selkeästi keskimääräistä korkeammat arvosanat lähiesimiestyöstä.

Seurakunnan Yhteiset Arvot -prosessi on edennyt ja siirtynyt tiimitasolle. Prosessin tavoitteena on ollut löytää laajassa työntekijäjoukossa yhä enemmän yhtenäisyyttä ja vahvistaa yhteisten arvojen kautta myös yhteistä työnäkyä.

Tulevaisuussuunnitelman mukaisesti henkilöstökoulutuksessa on edetty kohti osaamisen kartoittamista ja sitä kautta osaamisen kokonaisvaltaista ohjaamista.

### **Talous**

Seurakunnan budjetti toteutui lähes suunnitellun mukaisesti. Pandemian jälkeen on hyvä huomata, että toiminta on selkeästi palautumassa ennalleen ja budjetin seurannan tulee myös reagoida tilanteeseen. Rippikoulun kasvanut osallistujamäärä on toiminnallisesti erinomainen asia. Talouden kannalta rippikoulu on yksi suurimmista budjettivaroista. Kulunut vuosi osoittaa kustannuskehitykseen reagoimisen tarpeen.

### **Palvelutoimisto**

Palvelutoimisto palvelee seurakuntalaisia ja seurakunnan työntekijöitä. Palvelutoimisto hoitaa tila- ja toimitusvaraukset sekä auttaa seurakuntalaisia toimituksiin liittyvissä kysymyksissä. Palvelutoimistossa ylläpidetään hautarekisteriä ja palvelutoimisto tekee hautaustoi-  
meen liittyvät sopimukset.

Palvelutoimisto tekee yhteistyötä viestinnän kanssa kooten kirkolliset ilmoitukset. Lisäksi palvelutoimisto hoitaa kirkkoon liittyvien ja eronneiden kirjeiden postitukset sekä tukee monin eri tavoin työntekijöiden työtä.

### **Tavoitteiden toteutuminen**

- Toimitusvarausten sähköisen varausjärjestelmän kehittäminen aloitettiin.
- Palvelutoimistossa tehtiin mittava remontti kevään 2022 aikana väistötilojen parantamiseksi.
- Yhteistyön kehittäminen muiden työtiimien kanssa on ollut onnistunutta.

### **Diakonia**

Diakoniatyön tehtävä on edistää kristilliseen uskoon perustuvan oikeudenmukaisuuden ja lähimmäisenrakkauden toteutumista Hämeenlinna-Vanajan seurakunnan alueella muun muassa sielunhoidon, taloudellisen tuen, toivon tuomisen ja yhteyteen kutsumisen avulla. Diakoniatyö toimii kansainvälisesti Kirkon Ulkomaanavun ja Yhteisvastuukeräyksen kautta.

### **Tavoitteiden toteutuminen**

- Perheystävöitymistä kehitettiin ja toteutettiin Haukkaa Ja Hengaa -illoissa yhteistyössä lapsityön ja vapaaehtoisten kanssa sekä järjestettiin perheleiri.
- Olotilatoiminta käynnistyi Reskan Kulmassa maaliskuussa 2022.
- Seurakunta tuki taloudellisesti Hyvän Tahdon Ruokajakeluverkoston (HTR) ruoka-aputoimintaa ja Luotsisäätiön logistiikkaa.
- Diakoniaruokailut, olotilatoiminta, eläkeikäisten ryhmät, vierailut palveluasumisyksiköissä, leirit ja retket palasivat osaksi diakoniatyötä.

- Vuosi 2022 oli Diakonian 150-vuotisjuhluvuosi, jota juhlittiin järjestämällä erilaisia tapahtumia.
- Työalojen välinen yhteistyö onnistui erityisesti perheystävätoiminnassa, Yhteistyö oli onnistunutta myös vapaaehtoisten sekä alueen eri toimijoiden kanssa.

### Jumalanpalvelus- ja musiikkityö

Jumalanpalveluksissa seurakunta tulee yhteen kasvamaan, iloitsemaan, jakamaan ja rakentamaan Jumalan hoidossa. Toteutamme monipuolista ja korkeatasoista jumalanpalveluselämää. Musiikkityö on osa jumalanpalveluksia ja kirkollisia toimituksia. Kuorot ja eri soitinryhmät tuovat ilosanoman seurakuntalaisten keskelle osallistumalla jumalanpalveluksiin ja pitämällä omia konsertteja.

Jumalanpalveluksia toteutetaan Hämeenlinnan, Vanajan ja Rengon kirkoissa sekä Jukolan Lintukodossa ja Poltinahon seurakuntatalossa. Konsertteja pidetään kaikissa Hämeenlinnan kirkoissa. Toiminta toteutetaan yhteistyössä eri työmuotojen, työntekijöiden, seurakuntalaisten ja eri yhteistyötahojen kanssa.

#### Tavoitteiden toteutuminen

- Jumalanpalvelus- ja musiikkityö palautui läsnä olevaksi ja samalla jumalanpalvelutimien työskentely kehittyi ja vakiintui eri kirkoissa.
- Messuelämä oli monipuolista ja vapaaehtoisia oli mukana messujen toteuttamisessa. Erityisesti Valo-messut vakiintuivat säännölliseksi toiminnaksi. Lisäksi eri työmuodot toteuttivat messuja omille kohderyhmilleen.
- Pyhäinpäivänä haudoilla käyvien ihmisten kohtaaminen oli onnistunut kokeilu.
- Musiikkityön onnistumisia olivat muun muassa Beethovenin Missa Solemnis ja Mozartin Requiem -konsertit.
- Rohkeana kokeiluna pidettiin Hämeenlinnan kirkossa Vexi-vesper, joka keräsi yleisöltä runsaasti kehuja.
- Kauneimpia joululauluja järjestettiin 14 eri tapahtuman verran. Uutena kokeiluna kauneimmat joululaulut vietiin menestyksekkäästi myös torille, jossa seurakunta oli mukana Hämeenlinnan kaupungin joulunavauksessa.

### Lapsi- ja nuorisotyö

Annamme kasteopetusta. Rohkaisemme lapsia, nuoria ja heidän vanhempiaan uskomaan luterilaisen tunnustuksen mukaisesti kolmiyhteiseen Jumalaan ja löytämään oman paikkansa seurakunnastamme. Luomme osallistujille mahdollisuuksia saada myönteisiä kokemuksia itsestä, lähimmäisistä ja Jumalasta.

#### Tavoitteiden toteutuminen

##### Varhaiskasvatus

- Seurakuntalaisten osallisuus toteutui monessa eri muodossa niin palautteen keruun avulla kuin osallistavalla budjetoinnilla.
- Yhteistyö työalojen kesken vahvistui ja keskusteluyhteys parantui.
- Varhaisnuoristyön kanssa haettiin synergiaetuja perheille suunnatussa toiminnassa.
- Uutena onnistuneena toimintana aloitettiin äideille suunnattu Mama Lounge-ryhmä, jossa äideille järjestettiin virkistävää toimintaa.
- Varhaiskasvatus laati oman kestävän kehityksen suunnitelman ja ympäristökasvatukseen panostettiin muun muassa kuukausittaisten tehtävien avulla.
- Perhepäivähoitajille perustettiin kaksi uutta viikoittain kokoontuva ryhmää ja yhteistyö perhepäivähoitajien kanssa tiivistyi.
- Vuoden aikana kehitettiin perhepartio toimintaa ja yhteistyöhön tuli uusia lippukuntia mukaan.

- Perhemessut keräsivät suuren määrän kävijöitä ja messuissa kävi myös uusia perheitä.

### **Varhaisnuorisotyö**

- Lapsia ja nuoria osallistettiin leirien ja tapahtumien ohjelmien suunnittelussa sekä osallistavan budjetoinnin avulla.
- Aikuisten partiovapaaehtoisten jaksamista tuettiin ja järjestettiin tilaisuuksia purkaa koronatunnelmia.
- Yhteistyö eri työalojen välillä vahvistui varsinkin varhaiskasvatuksen ja diakonian kanssa yhteisiä tapahtumia tehdessä.
- Polkuajattelumalli toi erityisesti varhaiskasvatusta ja alakouluikäisten kanssa työtä tekeviä yhteen.
- Uutena toimintamuotona aloitettiin 7-luokkalaisten illat.
- Kouluyhteistyö selkeytyi Hämeenlinnan kaupungin opetustoimen antaman uuden ohjeistuksen myötä.

### **Nuorisotyö**

- Nuorten osallisuutta ja vaikuttamisen mahdollisuuksia vahvistettiin kaikilla nuorisotyön osa-alueilla.
- Kokoavan nuorisotyön ja isostoiminnan osalta nuorten osallisuus ja toimijuus läpäisi nuorten toiminnan.
- Bunkkeri Crew -toiminnan aktiivinen rekrytointi tuotti tulosta ja vanhat jäsenet saatiin pidettyä mukana.
- Nuorten toiminta saatiin palautettua ennalleen sekä kasvatettua.
- Uutta nuoristyössä oli kolmannen ja neljännen vuoden isostoiminta, kesän säännölliset nuortenillat sekä konserttiretki.
- Nuorten vaikuttajaryhmä saatiin koottua. Ryhmä aloittaa toimintansa alkuvuodesta 2023.
- Bunkkeri-toiminnasta nousi uusi Laniripari.
- Onnistumisia olivat myös bänditoiminnan kasvu, isostoiminnassa tavoitettujen yksittäisten nuorten määrä, syksyn YöPoltsarin suuri osallistujamäärä sekä nuorten aktiivisuus Perjantai-KLUBlen Open Stage -illoissa.

### **Rippikoulutyö**

- Rippikoulutyössä painopiste oli nuorten kohtaamisessa kasvokkain koronan hellittäessä ja myös konfirmaatiot palasivat kirkkoon.
- Nuoria siirtyi keväällä yksityisopetukseen enemmän kuin normaalina aikana, sillä pandemian jälkeen osalla nuorista oli vaikeutta olla osana ryhmää eikä jaksaminen rippikoulussa ollut kaikille helppoa.
- Rippikoulutyöntekijöille järjestettiin koulutusta liittyen opetusmenetelmiin ja ajankoh-taisiin teemoihin.
- Rippileirit ja intensiivijaksot voitiin toteuttaa perinteiseen tapaan.
- Uutena muotona konfirmaatiot pidettiin heti leirin tai intensiivijakson perään ja konfirmaatioiden sisällön suunnitteluun panostettiin nuorten kanssa.
- Konfirmoitujen perheille tehtiin palautekysely konfirmaatiosta ja erityisesti ne asiat joihin oli panostettu, keräsivät hyvää palautetta. Näitä olivat kesto, musiikki ja tunnelma.
- Otettiin käyttöön uusi onnittelukortti konfirmoiduille sekä rippikoulun käyneille vanhan todistuksen sijaan.

### **Oppilaitostyö**

Oppilaitostyössä eletään todeksi sitä, että kirkko on läsnä siellä, missä sen jäsenetkin ovat. Perustehtävänä on edistää ja tukea koko oppilaitosyhteisön hengellistä, henkistä ja sosiaalista hyvinvointia sekä tukea yhteisöllisyyden toteutumista oppilaitosympäristössä.

#### **Tavoitteiden toteutuminen**

- Painopisteenä oli koronakriisin vaikutusten parissa työskentely: verkostojen vahvistaminen, yhteistyömuotojen löytäminen ja palauttaminen.
- Toinen painopiste oli seurakuntayhteys ja siinä mielekkään toiminnan kehittäminen opiskelijalähtöisesti yhdessä erityisesti diakoniatyön kanssa.
- Työhön sosiaalisessa mediassa panostettiin erityisesti koulujen alkaessa.
- Syksyllä oppilaitospappi pääsi jälleen pitämään luentoja, osallistumaan valmistujaisiin, esittäytymään opiskelijaryhmille ja päivystämään oppilaitoksissa sekä järjestämään ryhmätyksiä.
- Uusi onnistunut avaus oli kanttorin pitämä musiikkityöpaja.
- Uutena toimintona oli yhteistyö Ammattiopisto Tavastian asuntolan kanssa. Ammattiopisto Tavastian henkilöstön ja opiskelijoiden kanssa tehtiin muutoinkin monipuolista yhteistyötä muun muassa kriisityön suhteen.
- Hamkin kuraattorin ja opiskelijakunnan yhteisöllisyyden asiantuntijan kanssa käynnistettiin muun muassa rentoutushetket ja moniaiheiset opiskelijailtapäivät.

### **Perheasiain neuvottelukeskus**

Perheneuvonnan perustehtävä on vahvistaa asiakkaiden kokonaisvaltaista hyvinvointia kohtaamalla heitä sielunhoidollisen ja terapeuttisen keskustelun avulla parisuhteen ja perheen eri vaiheissa sekä kriisitilanteissa. Palveluihimme kuuluvat myös ryhmätoiminta, perheasioiden sovittelu, työnohjaus sekä parisuhde- ja perheteemoihin liittyvä koulutus ja luennointi.

#### **Tavoitteiden toteutuminen**

- Vapaaehtoisia osallistettiin tapahtumissa ja Walk In -terapiassa.
- Yhteistyö eri työalojen kanssa toimi hyvin.
- Perheneuvonnan työn vakauttaminen ja työn hyvästä laadusta huolehtiminen toteutuivat.
- Asiakasmäärä oli edellisvuotta pienempi. Tähän vaikuttivat henkilökunnan virkavapaudet.
- Yhteistyötä tehtiin muun muassa Hämeenlinnan kaupungin ja sen ympäristökuntien sekä Kanta-Hämeen perhetyön kanssa.
- Onnistumisia olivat dialoginen terapiaryhmä, parisuhdeilta sekä Walk In -terapian iso kävijämäärä.

### **Sairaalasielunhoito**

Sairaalasielunhoidon piiriin kuuluvat Kanta-Hämeen keskussairaala, Hämeenlinnan Terveyspalvelut Vanajaveden sairaala sekä Koivikkokoti. Sairaalasielunhoito on kirkon työtä yhteiskunnan laitoksissa, joissa sairaalasielunhoitajat työskentelevät potilaita, omaisia ja henkilökuntaa tukien. Työtapoina ovat muun muassa sielunhoito, hartaudet, työnohjaus ja koulutukset.

Sairaalasielunhoitoa varten on solmittu sopimus KL 12:1:n perusteella.

#### **Tavoitteiden toteutuminen**

- Sairaalan henkilöstö luottaa työnohjauksissa sairaalasielunhoitoon, mikä on suuri onnistuminen.
- Vanajaveden sairaalassa on saatu muodostettua hyvä ja toimiva työskentelytapa.

- Uudenlainen verkostoituminen toimi hyvin.
- Muutoksiin pystyttiin reagoimaan nopeasti ja joustavasti.

### Viestintä

Seurakunnan viestintä kertoo kristillisestä uskosta sekä seurakunnan ja kirkon työstä. Osallistumme myös ajankohtaiseen arvokeskusteluun. Viestintä on läsnä hämeenlinnalaisen elämässä ja se tavoittelee aktiivisesti niitä, jotka eivät osallistu seurakuntamme toimintaan. Viestimme rohkeasti, avoimesti ja varmistamme seurakunnan moniäänisyyden.

### Tavoitteiden toteutuminen

- Vapaaehtoistyötä ja -työntekijöitä sekä diakoniaa nostettiin esille pitkin vuotta.
- Työyhteisön sisäistä viestintää sekä markkinointia hoidettiin pitkälti digitaalisia kanavia pitkin ja henkilökuntaa koulutettiin näiden käyttöön.
- Viestintästrategiaa alettiin työstää yhdessä eri työalojen edustajien kanssa.
- Viestintätiimi piti aktiivisesti yhteyttä työaloihin.
- Arvot360-dataa esiteltiin työaloille ja kannustettiin sen käyttöön.
- Erityisesti Onnex olkoon -seurakuntaviikon ja seurakuntavaalien viestintään panostettiin.
- Yhteistyötä tehtiin erityisesti Hämeenlinnan kaupungin, kaupunkikeskustan ja pienyritysten kanssa.
- Kotikirkko ilmestyi neljä kertaa.
- Tuotettiin sosiaalisen median analyysi seurakunnan tileistä kehitystyön tueksi.
- Seurakunnan tuottamat sisällöt saivat erittäin hyvin näkyvyyttä paikallismedioissa.





## Lammin seurakunta

|                     | 2022     | 2021     | muutos  | TA 2022  | T-%   |
|---------------------|----------|----------|---------|----------|-------|
| <b>TOIMINTAKATE</b> | -614 956 | -603 562 | -11 394 | -644 378 | 95,4  |
| Tuotot              | 46 010   | 48 940   | -2 930  | 25 200   | 182,6 |
| Kulut               | -660 966 | -652 502 | -8 464  | -669 578 | 98,7  |

Sisäiset ruokapalvelukulut sisältyvät laskelmaan. Lahjoitukset vaikuttavat vuosituottoeroihin eri vuosien välillä.

Lammin seurakuntaneuvoston jäsenet 2022: Heli Ulvinen (pj.), Ulla Kartano (vpj.), Jari Eerola, Sinikka Hakala, Mari Huostila, Ahti Isomöttönen, Anu Kerttula, Ida Kosonen, Sinikka Lindholm, Maria Miettunen, Hannu Silpola, Juha Tuomi ja Sirkku Vesänen. Sihteerinä toimi toimistosihteerinä Seija Koivisto. Kokouksia oli 7.

Luottamushenkilöt osallistuivat kokousten lisäksi toiminta- ja taloussuunnittelun vuosikelloon kuuluviin TTS –työskentelyihin, joissa myös kaikki seurakunnan työntekijät olivat läsnä. Toukokuussa toteutetun TTS – työskentelyn ohjelmassa oli Hämeenlinnan seurakuntayhtymän ympäristödiplomityöryhmän puheenjohtaja Mikko Hiedan esittelyä Ympäristödiplomi –hankkeesta sekä tehtäväalueiden antamat osavuosikatsaukset kuluvan vuoden toiminnasta.

Syyskuun TTS –työskentelyssä paneuduttiin seuraavan vuoden toimintasuunnitelmien tekemiseen.

### YLEISKATSAUS SEURAKUNNAN TOIMINTAAN 2022

Lammin seurakunnassa alkoi piispantarkastusprosessi syksyllä 2020. Piispantarkastusprosessiin kuuluvia työskentelyjä päätettiin tuolloin hyödyntää aineiston keräämiseksi seurakunnan uutta strategiaa varten. Koronapandemia pitkitti niin piispantarkastusprosessia kuin sitten myöskin uuden strategian valmistelua. Edellä mainitusta johtuen ja alkuperäisestä suunnitelmasta poiketen vuosi 2022 päätettiin toteuttaa vielä seurakunnan vanhan strategian 2020 pohjalta.

Lammin seurakunnan Strategia 2020 on vuonna 2015 hyväksytty kartta, yhteinen linjaus, jonka avulla seurakunta suunnistaa tulevaisuuteen ja asettaa kullekin vuodelle toiminnan painopisteet. Kyseisessä strategiassa seurakunnan toiminta-ajatus ilmaistaan sanoin:

#### ***Lammilla kirkko on keskellä kylää ja lähellä ihmistä***

Seurakunnan tulevaisuudennäky eli visio on, että

**LAMMIN SEURAKUNTA**  
on lammilaisille läheinen, avarakatseinen  
ja yhteistyöhaluinen seurakunta, joka elää  
evankeliumin ilosanomasta ja kristillisestä perinteestä.  
Se on avoimesti esillä yhteisössään, kutsuu osallistumaan  
ja kokeilee rohkeasti uusia toimintatapoja.

Strategia sisältää yhdeksän painopistealuetta, joiden avulla tulevaisuudennäkyyn pyritään. Vuonna 2022 painopisteenä oli **Olemme lähellä ja autamme**.

Kaikkien tehtäväalueiden perustoiminta on kirjattu auki viimeksi keväällä 2019 päivitettyissä perustoimintokuvauksissa. Tähän asiakirjaan tehtäväalueet viittaavat toimintasuunnitelmia ja toimintakertomuksia tehdessään.

**Kertomusvuonna 2022 seurakunnan toimintaan, varsinkin kaikkeen pienryhmä- ja viikkotoimintaan vaikutti vielä kevätkaudella koronapandemia** ja sen johdosta eri viranomaisten antamat ohjeet ja suositukset kokoontumisiin. Viimeksi mainitut koskivat ennen muuta tilaisuuksien väkimmäätä sekä hygienia-, turvaväli- ja maskisuosituksia. Jumalanpalvelukset ja kirkolliset toimitukset ovat seurakunnan lakisääteistä toimintaa, joten ne voitiin toteuttaa läsnä olevan seurakunnan kanssa pandemiasta huolimatta, mutta nekin edellä mainittuja ohjeistuksia noudattaen. Seurakunnan pienryhmä- ja muu viikkotoiminta sai sitten vihdoin käynnistyä maaliskuun puolivälissä. Hieman ehkä arkaillen seurakuntalaiset lähtivät liikkeelle varsinkin keväällä, mutta syyskaudella osallistujamäärät eri toimintoihin ja tilaisuuksiin jo selvästi kasvoivat.

Koronapandemian aikana tehdyn digiloikan myötä opittuja taitoja ja toimintatapoja ei kuitenkaan unohdettu, eikä sitä joukkoa, jota internetin kautta voitiin palvella. Jumalanpalveluksia ja monia muitakin tilaisuuksia lähetettiin edelleen suoratoistona internetin välityksellä. Seurakunnan tiedottajalla oli tässä merkittävä rooli. **Hybridimalli oli tullut siten seurakunnan yleiseksi tavaksi toimia**. Internetissä julkaistiin myös edelleen erilaisia, eri kohderyhmille suunnattuja hartausvideoita, live-konsertteja ja muuta ohjelmaa.

Koronapandemian **varjon** vähitellen väistyessä koko läntistä maailmaa, erityisesti Eurooppaa, kosketti Venäjän raaka hyökkäyssota Ukrainaan. Tästä tuntui maininkeja Lammillakin. Ukrainalaisia pakolaisia tuli myös Lammille SPR:n vastaanottokeskukseen sekä yksityismajoitukseen. Viimeksi mainitun varjon ohella Lammin seurakuntaa ja seurakuntalaisia kosketti keskellä kauneinta kesää suru seurakunnan kappalainen Sari Järän kuoleman johdosta. Moni seurakuntalainen työyhteisömme ohella jäi kaipaamaan Saria.

**Valoa** kertomusvuoteen 2022 toi Lammin uuden seurakuntatalon rakentaminen. Uuden seurakuntatalon rakentaminen alkoi pohjatöiden merkeissä kesällä ja vuoden vaihtuessa lähes koko talo oli jo saanut aluskatteen suojakseen. Arkkitehtuuri Oy Lehtinen Miettusen Sakari Miettusen suunnitteleman seurakuntatalon rakentaminen toteutetaan projektinjohdettuna projektipäällikkö Hannu Fagerlundin johdolla. Uuden seurakuntatalon valmistuminen on syksyn 2023 aikana.

**Valoa ja toivon näköaloja** loi myös uuden seurakunnan strategian valmistuminen. Lammin seurakunnan Strategia 2027, OTA OPIKSES, USKO ILOKSES, hyväksyttiin seurakuntaneuvoston syyskuun kokouksessa.

Iloita seurakunta sai myös uudesta työntekijästä, kun kesän alkaessa määräaikaisena, osa-aikaisena seurakuntapastorina aloitti pastori Heidi Somervuori. Syksyllä seurakuntapastorin virka (80 %) avattiin ilmoittautumisille ja Heidi tuli 19 ilmoittautuneen joukosta valituksi. Tampereen hiippakunnan tuomiokapituli antoi hänelle viranhoidomääräyksen Lammin seurakunnan seurakuntapastorin (80 %) virkaan 1.1.2023 alkaen.

Edellisen vuoden tapaan seurakunta sai lahjoituksia jaettavaksi eteenpäin taloudellista tukea tarvitseville. Nämä lahjoitukset otettiin kiitollisuudella vastaan. Ne tulivat myös tarpeeseen, sillä pandemia-ajan jälkimainingit ja Ukrainan sodan johdosta syntynyt energiakriisi seurauksineen lisäsi ihmisten taloudellisen tuen tarvetta niin Lammilla kuin Tuuloksessakin.

**Edellä kerrottu oli mitä suurimmassa määrin vuodelle 2022 asetetun painopisteen, Olemme lähellä ja autamme, toteuttamista.**

**Talousarviossa vuodelle 2022 varattuja määrärahoja jäi käyttämättä** johtuen ennen muuta alkuvuoteen koronapandemian johdosta annettujen rajoitusten myötä peruuntu-neista tapahtumista ja tilaisuuksista. **Viestintä oli tässä kuitenkin poikkeus. Siihen edel-lisen vuoden tapaan panostettiin mm. lisäämällä seurakunnan osa-aikaisen tiedotta-jan työtunteja.** Tiedottajan tuki muille työntekijöille ja hänen oma työpanoksensa varsinkin internetin välityksellä toteutettavissa ja välitettävissä ohjelmissa ja tapahtumissa oli ensiar-voisen tärkeää. Lisäksi hankittiin myös videointiin ja suoratoistoon tarvittavaa tekniikkaa.

### **TOIMINNALLISTEN TAVOITTEIDEN JA NIIDEN TOTEUTUMISEN ARVIOINTI**

Vuodelle 2022 päätetyn painopisteen, *Olemme lähellä ja autamme*, toteuttamiseksi alun perin suunniteltu toiminta voitiin maaliskuulta lähtien toteuttaa lähes suunnitellusti. Ke-väällä ja vielä kesälläkin oli kuitenkin havaittavissa ihmisten arkuutta osallistua. Syyskau-della tilanne sitten selvästi muuttui ja osallistujamäärät alkoivat kasvaa. Internetin kautta eri kanavissa lähetetyt seurakunnan julkaisut tavoittivat myös ihmisiä vuoden mittaan ene-nevässä määrin. Katselukerrat niin erilaisilla eri kohderyhmille suunnatuilla videohartauk-silla ja muilla ohjelmilla kuin jumalanpalvelusten ja konserttienkin live-lähetyksillä ylittivät odotukset. Internetin välityksellä tavoitettiin paljon sellaisia ihmisiä, joita perinteisellä ko-koavalla toiminnalla ei ehkä olisi tavoitettu.

### **ONNISTUMISET VUONNA 2022 JA KEHITTÄMISTARPEET**

- + Lammin seurakunnan uuden strategian valmistuminen
- + Lammin seurakunnan ympäristökasvatussuunnitelman valmistuminen
- + työntekijöiden digitaidot edelleen vahvistuivat ja niiden myötä ns. kokeilukulttuuri lisään-tyi
- + internetin kautta julkaistujen ohjelmien saamat hyvät tunnusluvut
- + diakoniatyön saamat, diakonia-avustuksina eteenpäin jaettavat, lahjoitukset
- + mobiilipohjaisen pyhiinvaellusreitit valmistaminen Evolle ja talkoilla rakennetun metsäkir-kon käyttöön siunaaminen
- + Lammin uuden seurakuntatalon rakentamisen aloittaminen
- koronapandemian johdosta annettujen kokoontumisrajoitusten vuoksi kokoava ryhmätöi-minta (piirit, kerhot, kuorot) jouduttiin alkuvuonna peruuttamaan
- tilaisuuksien osallistujamäärissä ei päästy koronapandemiaa edeltävälle tasolle
- ihmisten taloudellisen tuen tarve lisääntyi
- ihmisten laadukkaassa kohtaamisessa internetin välityksellä kehitettävää

## Hauhon seurakunta

|                     | 2022     | 2021     | muutos  | TA 2022  | T-%   |
|---------------------|----------|----------|---------|----------|-------|
| <b>TOIMINTAKATE</b> | -367 608 | -358 690 | -8 918  | -367 768 | 100,0 |
| Tuotot              | 53 482   | 32 254   | 21 228  | 32 520   | 164,5 |
| Kulut               | -421 090 | -390 944 | -30 146 | -400 288 | 105,2 |

Sisäiset ruokapalvelukulut sisältyvät laskelmaan.

Hauhon seurakuntaneuvoston jäsenet 2022: Tapani Vanhanen (pj.), Liisa Ilonen-Teivonen (vpj.), Ville Honkasaari, Tiia Nurminen, Matti Rantti, Juha Rehuttu, Sari Salminen, Veikko Tuominen, Tomi Tyvi ja Juha Verho varsinaisina jäseninä. Seurakuntaneuvoston sihteerinä on toiminut seurakuntasihtööri Seija Suokunnas. Kokouksia oli 7.

### STRATEGIA JA YLEISKATSAUS SEURAKUNNAN TOIMINTAAN 2022

Hauhon seurakunta hyväksyi syksyllä 2021 uuden, vuoteen 2030 ulottuvan strategian. Sen mukaan Hauhon seurakunnan tavoitteena on olla elävä, itsellinen seurakunta, jonka ovet ovat auki kaikille. Erityisinä painopistealueina ovat lapsi- ja nuorisotyö, viestintä ja luonto. Vuoden 2022 toiminta on pääosin rakentunut strategian periaatteille.

Vuoden 2022 yleistavoitteina olivat:

1. Jumalanpalveluksiin osallistuva seurakunta. 2. Uuden strategian toteuttaminen. 3. Seurakuntavaalien hyvä toteutus.

Hauhon seurakunnan kaltainen maalaisseurakunta elää ja kohtaa ihmisiä perustehtävissä vuotuisen kierron mukaisesti, jossa oman rytmityksen muodostavat kirkkovuoden juhlat, talvikauden kinkerit, kesäkauden leirit ja syyskauden erityistilaisuudet. Perustoiminnot ovat toteutuneet varsin hyvin. Koronapandemia on jättänyt jälkensä ja ihmisten osallistuminen yleisiin tilaisuuksiin on hivenen vähäisempää. Uuden strategian ja sen painopistealueiden huomioiminen on huomioitu seurakunnan toiminnassa. Esimerkkeinä vaikkapa Vaeltava jumalanpalvelus Pappilan arolla ja Pyhän Olavin viestipyhiinvaellus. Seurakuntavaalien toteutus oli normaalia hyvää tasoa ja äänestysvilkkkaus yleistä tasoa parempi.

### TOIMINNALLISTEN TAVOITTEIDEN JA NIIDEN TOTEUTUMISEN ARVIOINTI (yksi kohta työalalta)

| Työalan tavoitteet   | Arviointi   |
|--|---|
| <b>Hallinto:</b> Seurakuntavaalien hyvä toteutus   | Seurakuntavaaleista tiedotettiin eri kanavilla. Ehdokkaita oli aiempaa vähemmän. Äänestysprosentti oli n 16.  |
| <b>Jumalanpalveluelämä, kirkolliset toimitukset:</b> Jumalanpalveluksiin osallistuva seurakunta. | Jumalanpalveluksia oli 61, osallistujia oli 3587. Nuorten messu ja vaeltava messu keväällä, kotakirkko kesällä. Tavoitteet on pystytty toteuttamaan, osallistuminen on koronan jäljiltä vähentynyt. |
| <b>Tiedotustoiminta:</b> Tuotetaan tietoa seurakunnasta nettiin ja sosiaaliseen mediaan.         | Suunnitelma toteutunut. FB-sivuilla on 701 seuraajaa.   |

|  |  |
|--|--|
| <p><b>Musiikkityö:</b><br/>Muu musiikkikasvatus</p>  | <p>Veteraanikuorolla kolme pyydettyä esiintymistä ja 50-vuotiskonsertti kirkollisten esiintymisten lisäksi. Kinkerit pidettiin kevään aikana. ISKOssa alkoi ukulelekoulu. Taapero- ja Kultaisen iän kerhoissa laulatusta.</p>  |
| <p><b>Lapsityö:</b><br/>Yhteistyö muiden varhaiskasvatustyötä tekevien tahojen kanssa</p>  | <p>Päiväkotien ja esikoulujen ryhmiin 2 tarinatuokiovideota ja 16 vierailua; pääsiäisvaelluksilla 131, pääsiäishartauksissa Eteläisissä 43 ja Alvettulassa 12 osallistujaa; Kenkätalossa 35, jouluvaelluksilla kirkossa 48, Alvettulan Seuratalolla 51 ja Eteläisten päiväkodissa 29 hlöä.</p>       |
| <p><b>Varhaisnuoriso- ja nuorisotyö:</b><br/>Varhaisnuorten ja nuorten kohtaaminen koulussa ja koulu yhteistyön tekeminen</p>                              | <p>Kouluvierailuja on tehty yhtenäiskoulussa 36 kpl, Alvettulassa 9 kpl ja Eteläisissä 10 kpl. Kaikkien yhteisessä joululaulukirkossa 307 osallistujaa. Yhtenäiskoulun yhteisöllisessä oppilashuoltoryhmässä on oltu koko ajan mukana ja toukokuussa toteutui 2 Askelmat-iltaa (6.lk &amp; 8.lk)</p> |
| <p><b>Rippikoulutyö:</b><br/>Rippikoulun järjestäminen</p>   | <p>Suunnitellut toimenpiteet tavoitteen toteuttamiseksi on tehty. Hauhon srk:n rippikouluun ilmoittautui 39 nuorta, joista 35 kävi sen loppuun ja konfirmoitiin. 90 % Hauhon seurakuntaan kuuluvista 15-vuotiaista kävi rippikoulun (omassa srk:ssa tai muualla).</p>                                |
| <p><b>Diakoniatyö:</b><br/>Yhteyden rakentaminen ihmisten kesken</p>   | <p>Kultaisen iän kerhossa 344 osallistujaa/5 kertaa. Ystävän kammarissa (13 kertaa) kävijämäärä keskimäärin 9 hlöä/kerta, syntymäpäiväjuhlassa 49, Eläkeikäisten kirkkopyhässä 52 ja Eläkeikäisten virkistyspäivässä 14 osallistujaa. Laitoshartauksia yht. 13 kpl.</p>                              |
| <p><b>Lähetystyö:</b><br/>Nimikkosopimuksista aiheutuvien vastuiden hoitaminen.<br/>Vapaaehtoisen lähetyskannatuksen lisääminen. Ystävyysseurakuntatyö</p> | <p>Kaksi nimikkosopimusta (SLS 9000 €, SLEY 1700 e) ta 10700 €. Vapaaehtoinen kannatus 3653,01 €.</p>  |

## ONNISTUMISET VUONNA 2022 JA KEHITTÄMISTARPEET

- +Seurakuntavaalien hyvä toteutus ja seurakunnan uuden strategian käyttöönotto
- +Seurakunnan työntekijät osoittivat hyvää turnauskestävyyttä vähillä resursseilla
- +Kohtaamisten määrä toteutui korkeatasoisesti
- Eteläisten toimitila menetettiin
- Seurakunnan kokoavassa toiminnassa vähennystä

## Kalvolan seurakunta

|                     | 2022     | 2021     | muutos | TA 2022  | T-%   |
|---------------------|----------|----------|--------|----------|-------|
| <b>TOIMINTAKATE</b> | -337 310 | -344 177 | 6 867  | -356 791 | 94,5  |
| Tuotot              | 24 199   | 18 696   | 5 503  | 15 250   | 158,7 |
| Kulut               | -361 509 | -362 873 | 1 364  | -372 041 | 97,2  |

Sisäiset ruokapalvelukulut sisältyvät laskelmaan.

Kalvolan seurakuntaneuvoston jäsenet 2022: Kalle Roine (pj.), Riitta Aumo (vpj.), Eila Ilmen-Punkari, Olli Ilomäki, Jouko Koivisto, Heikki Koskela, Terhi Kyhkynen, Kari Malmivaara, Pirita Mäntytörmä, Esko Nyysönen ja Anja Välimaa. Sihteeri: toimistos sihteeri Ulla Aaltonen. Kokouksia oli 3.

### Toimintakertomus 2022

Kalvolan seurakunnan pitkään valmisteltu rakennemuutos eteni kirkkohallituksen lopulliseen päätökseen saakka. Seurakuntaneuvosto päätti kokouksessaan 22.9.2021 tehdä aloitteen Kalvolan seurakunnan liittämistä Hämeenlinna-Vanajan seurakuntaan. Aloite toimitettiin Hämeenlinnan seurakuntayhtymän yhteiselle kirkkovaltuustolle, joka antoi asiasta lausuntonsa ja toimitti sen Tampereen hiippakunnan tuomiokapituliin. Tuomiokapituli asetti Matti Piispasen selvitysmieheksi tutkimaan liitosaloitetta. Kirkkohallitus päätti täysistunnessaan 25.5.2022 lakkauttaa Kalvolan seurakunnan ja liittää sen Hämeenlinna-Vanajan seurakuntaan. Seurakuntaliitos tuli voimaan 1.1.2023 alkaen. Laajenevan seurakunnan nimi on Hämeenlinna-Vanajan seurakunta.

Seurakuntaneuvosto kokoontui kolme kertaa ja päätöspykälää oli 37. Neuvoston sihteerinä toimi Ulla Aaltonen.

Kinkereitä ei kertomusvuonna pidetty.

Jumalanpalvelukset pidettiin normaaliin tapaan kirkossa ja toisena pääsiäispäivänä, juhannuspäivänä ja Tapaninpäivänä Rimmin rukoushuoneella. Sauvolan hyvinvointikeskuksessa pidettiin päivähartauksia koronarajoitusten puitteissa.

Päiväkerhotyö, iltapäiväkerhotyö ja perhekerhotyö saatiin toteutettua suunnitelmien mukaan.

Rippikoulutyö toteutettiin leirinä, jotka järjestettiin Kaunisniemen leirikeskuksessa. Leirin lisäksi järjestettiin päiväkoulu. Sen toteuttivat keväällä kirkkoherra ja nuorisotyönohjaaja.

Nuorisotyö toteutettiin nuorteniltoina nuorisotila Jessen majassa.

Musiikkityön pääpaino on jumalanpalveluksissa ja kirkollisissa toimituksissa. Kirkkokuoron toiminta jatkui aktiivisena ja kuoron saatiin uusia laulajia. Kauneimmat joululaulut toteutettiin kirkossa, Rimmin rukoushuoneella, Lintumaalla ja Tuulan Pubissa.

Diakoniatyön asiakaskohtaamisia oli etupäässä terveydentilaan, ihmissuhteisiin ja taloudellisiin kysymyksiin liittyvissä asioissa. Lähimmäistuvan toiminta oli vilkasta.

Diakoniatyö järjesti retken Poriin kesäkuussa ja elokuulla leiripäivän Pastin Pirtillä, Kalvolan metsästysseuran majalla.

Yhteisvastuukeräys toteutettiin lipaskeräyksenä sekä erilaisten tilaisuuksien muodossa ja yhteisvastuutuotteiden myyntinä. Lähimmäistuvan tuotto keväältä osoitettiin yhteisvastuukeräykselle. Yhteisvastuukeräys tuotti 2 415,89 €.

Diakoniatyöntekijä oli mukana usean messun toteuttamisessa ja järjestämässä kirkkokahvituksia vapaaehtoisten kanssa.

## Yhtymän yksiköt

|                        | 2022              | 2021              | muutos          | TAM 2022          | T-%          |
|------------------------|-------------------|-------------------|-----------------|-------------------|--------------|
| <b>Hallinto</b>        |                   |                   |                 |                   |              |
| <b>TOIMINTAKATE</b>    | <b>-1 071 244</b> | <b>-924 402</b>   | <b>-146 842</b> | <b>-1 149 682</b> | <b>93,2</b>  |
| Tuotot                 | 45 101            | 45 531            | -430            | 38 000            | 118,7        |
| Kulut                  | -1 116 345        | -969 933          | -146 412        | -1 187 682        | 94,0         |
| <b>Hautaus toimi</b>   |                   |                   |                 |                   |              |
| <b>TOIMINTAKATE</b>    | <b>-787 385</b>   | <b>-716 377</b>   | <b>-71 008</b>  | <b>-916 773</b>   | <b>85,9</b>  |
| Tuotot                 | 843 243           | 719 150           | 124 093         | 633 420           | 133,1        |
| Kulut                  | -1 630 628        | -1 435 527        | -195 101        | -1 550 193        | 105,2        |
| <b>Kiinteistötoimi</b> |                   |                   |                 |                   |              |
| <b>TOIMINTAKATE</b>    | <b>-2 984 737</b> | <b>-2 867 803</b> | <b>-116 934</b> | <b>-2 577 567</b> | <b>115,8</b> |
| Tuotot                 | 629 060           | 856 696           | -227 636        | 861 990           | 73,0         |
| Kulut                  | -3 613 797        | -3 724 499        | 110 702         | -3 439 557        | 105,1        |
| <b>Yhteensä</b>        |                   |                   |                 |                   |              |
| <b>TOIMINTAKATE</b>    | <b>-4 843 366</b> | <b>-4 508 582</b> | <b>-334 784</b> | <b>-4 644 022</b> | <b>104,3</b> |
| Tuotot                 | 1 517 404         | 1 621 377         | -103 973        | 1 533 410         | 99,0         |
| Kulut                  | -6 360 770        | -6 129 959        | -230 811        | -6 177 432        | 103,0        |

### YLEISKATSAUS YHTYMÄN YKSIKÖIDEN TOIMINTAAN 2022

#### Hallinto

Seurakuntien ja seurakuntayhtymän talous- ja henkilöstöhallintoon liittyvät tehtävät hoideaan keskitetysti, mm. kirjanpito, maksuliike, palkanlaskenta, tietohallinto ja työterveys. Tavoitteena on antaa työntekijöille, luottamushenkilöille ja seurakuntalaisille palveluja, tietoa ja ammattitaitoa seurakunnan tehtävän ja seurakuntatyön toteuttamiseen. Oikea-aikainen hallinnon hoitaminen ja talouden tasapainon vaaliminen ovat keskeisimmät tehtävät.

#### Hautaus toimi

Hämeenlinnan seurakuntayhtymän hautausmailla haudattiin vuonna 2022 yhteensä 814 vainajaa, joka on 64 vainajaa enemmän kuin vuonna 2021. Yhtymän tuhkausprosentti oli 78,6. Vuoteen 2021 verrattuna tuhkausprosentti nousi 1,1 prosenttia. Krematoriossa tuhkattiin vuoden 2022 aikana 1882 vainajaa, joka on 217 vainajaa enemmän kuin vuonna 2021.

Seurakuntayhtymällä on yhdeksän hautausmaata: Ahvenisto, Vuorentaka, Vanaja, Lammi, Hauho, Kalvola, Renko (2 kpl) ja Tuulos. Lisäksi Hauhon kirkkopihassa on sankarihautausmaa ja Tuuloksen kirkkopihassa olevat vanhat haudat.

Hautojen avaus- ja peittotyöt tehdään seurakuntayhtymän omana työnä. Asiointi hautausasioissa tapahtuu palvelutoimistoissa ja siunaukset kappeleissa tai kirkoissa.

Yleistavoitteena oli luoda hyvät puitteet ja edellytykset vainajan arvokkaalle siunaamiselle perinteitä kunnioittaen. Palveluiden laadullisen tason on oltava korkea ja työskentelyn asiakaspainotteista. Työturvallisuus ja kustannustietoisuus on kaikissa tehtävissä varmistettava. Toimintavuoden aikana nämä tavoitteet on saavutettu.

### **Kiinteistötoimi**

Hämeenlinnan seurakuntayhtymällä on kirkkoja 8, seurakuntataloja 9, kappeleita 6, huoltorakennuksia 6, leirikeskuksia 3, asuintaloja 4, asunto-osakkeita 15, joista 2 hautainhoitorahaston, osakehuoneistoja kerhokäytössä 3, osakehuoneistoja diakoniatuomiston käytössä 2, joista toinen on hautainhoitorahaston ja 1 varastokäytössä oleva osakehuoneisto. Lisäksi on vuokrattuja kerho-, kokoontumis- ja varastotiloja 6.

Metsää on yhteensä 955 ha. Metsiä hoidettiin Otso Metsäpalvelut Oy:n toteuttaman metsäsuunnitelman mukaisesti (suunnitelma on vuosille 2021–2030). Kertomusvuoden aikana viljelysmaat olivat vuokrattuina.

Avainhanketyöryhmien esittämistä hanke- tai korjaussuunnitelmista vuodelle 2022 toteutettiin Lammin uuden seurakuntatalon uudisrakentamisen aloitus, sekä päätös Hämeenlinna-Vanajan alueen tulevaisuuden seurakuntatalon sijainnista ja rakentamisesta Rauhankatu 14 tontille. Vuoden 2022 hankkeita ja investointeja pystyttiin toteuttamaan osittain. Kone- ja laitehankinnat pääosin toteutuivat, sen sijaan talo- ja rakennusteknisiä korjauksia jäi toteuttamatta. Sähköinen kiinteistö- ja huoltorekisteri otettiin käyttöön helmikuussa.

## **TOIMINNALLISTEN TAVOITTEIDEN JA NIIDEN TOTEUTUMISEN ARVIOINTI**

### **Hallinto**

Etätyötä on edelleen suosittu aikaisempaa enemmän kuitenkin niin, että taloustoimistossa on myös aina paikalla olevaa henkilökuntaa. Microsoft Teamsin käyttöä viestintä- ja yhteistyöalustana on edelleen lisätty. Palkkahallinnossa on pyritty eroon paperisista lomakkeista ja tilalle on tehty sähköisesti täytettäviä lomakkeita. KirkkoHR -järjestelmä on todettu toimivaksi sekä rekrytointiin että suorituslisäkeskusteluiden työvälineenä ja hallinnointipaikkana.

Yhteistyötä Kirkon henkilöstö- ja taloushallinnon palvelukeskuksen (Kipa) kanssa on edelleen pyritty kehittämään. Taloustoimiston työntekijöitä on osallistunut erilaisiin osaamista ylläpitäviin koulutuksiin. Vuoden aikana yhteistyö myös it-alueen, kirkkohallituksen ja muiden yhteistyökumppaneiden kanssa on ollut toimivaa.

Taloustoimisto on sijainnut kuluneen vuoden Verhonkadulla. Taloustoimisto toimii nyt samoissa tiloissa kiinteistö- ja hautaustoimen kanssa. Taloustoimistossa/hallinnossa vuoden 2022 aikana oli yksi rekrytointi, kun uusi taloussihteeri palkattiin. Loppuvuoden ajan jokainen tehtävä on ollut täytettynä ja edellisvuoden poikkeusajoista on päästy normaaliin toimintaan. Työtehtäviä on edelleen hieman jaettu uudelleen henkilökunnan kesken.

Yhtymän hallinto oli apuna seurakuntavaalien onnistuneessa toteuttamisessa. Vuoden 2022 hallinnon kulut pysyivät hyvin talousarvion raamissa. Toimintakatteen toteutusprosentti oli 93 prosenttia.

### **Hautaustoimi**

Hautaustoimen palvelut tuotettiin ammattitaitoisesti ja laadukkaasti. Yksi määräaikainen projektityöntekijä palkattiin tarkistamaan ja ajantasaistamaan hautakirjanpitoa. Suunnitellut hankinnat toteutettiin pääsääntöisesti talousarvion ja investointisuunnitelman mukaisesti lukuun ottamatta Hauhon ja Tuuloksen digikarttojen piirtämistä sekä hautarekisterin siirtoa Katrina Kyrkogårdiin.

Hautausmaiden yhteiskäyttöön hankittiin tela-alustainen kaivinkone hautojen kaivamista varten.



Ahveniston ja Kalvolan hautausmaiden käyttöön hankittiin kaksi uutta Avant pienkuormaa-  
jaa sekä Lammille päältä ajettava ruohonleikkuri.

Vanhoja huonokuntoisia puita kaadettiin mm. Hauhon, Lammin ja Tuuloksen hautausmailta  
sekä muilta hautausmailta yksittäisiä puita.

Ahveniston kasteluputkiston uusiminen saatettiin loppuun sekä Ahvenistolla punaisten  
muistomerkin viheralueita uudistettiin.

Vanajan hautausmaan laajennus saatettiin viimeistelytöitä vaille valmiiksi.

Hauhon uusi huoltorakennus valmistui investointina ja otettiin käyttöön syksyllä.

Hauhon vanhat urnalehdon nimilaattakiskot ja laatat uudistettiin ja samalla lisättiin kapasiteettiä.

Vuorentaan vainajienkuljetushissi korjattiin sekä krematorion uunin lämmönvaihtimen nuohoin automatisoitiin huollon yhteydessä.

### Hautaustoimen talous

Maksutuotot toteutuivat huomattavasti arvioitua suurempana, kokonaistoteuma oli 843 243 euroa, toteumaprosentti 133 %. Yhtymän tuhkauspöytä vuonna 2022 oli 78,6 % ja edelliseen vuoteen verrattuna se nousi 1,1 %. Tuhkausten määrä kaikkiaan oli huomattavasti suurempi kuin edellisenä vuonna ollen 1882 vainajaa. Tämä johtui ulkopaikkakuntalaisten suuresta tuhkauspöydästä ja tuhkauspöytä tuloutui 192 395 euroa arvioitua enemmän. Hautaustoimen henkilöstökulut kokonaisuutena oli 22 955 euroa arvioitua pienemmät. Palvelujen ostot ylittyivät erityisesti alueiden rakentamis- ja kunnossapitopalveluissa sekä koneiden- ja laitteiden kunnossapitopalveluissa lähinnä johtuen krematorion uunin korjausku-  
luista.

Kokonaisuutena käyttötalouden aine-, tarvike- ja tavaraostojen toteumaprosentti oli 100 %. Energiakustannukset nousivat 29 839 euroa arvioitua suuremmaksi yleisen energiahintojen nousun myötä. Maksutuottojen huomattavasti arvioitua suuremman toteuman seurauksena toimintakate jäi 86 %.

### Kiinteistötoimi

Osana kiinteistöstrategian toimeenpanoa myytiin hautainhoitorahaston As Oy Eenokinrin-  
teen osakehuoneisto (Palokunnankatu 24 B 28), joka vapautui pitkäaikaiselta vuokralaiselta tammikuussa. Myös As Oy Kukonkennon osakehuoneisto (Tammitie 2 C 10) myytiin.

Ahveniston hautausmaan huoltorakennuksen vieressä omalla tontilla sijaitseva purkukun-  
toinen omakotitalo Harjula 109-416-15-24 laitettiin myyntiin marraskuussa. Tontista saatu ostotarjous lähetettiin Kirkkohallituksen virastokollegiolle vahvistettavaksi.

Hehtaarin suuruinen määräala myytiin Tuuloksesta tilasta Liikilä 109-596-6-42.

Eteläisten seurakuntakodin (Västringintie 8 A 5) vuokrasopimus irtisanottiin päättyväksi mar-  
raskuun loppuun.

Lammin uuden seurakuntatalon rakentaminen aloitettiin toukokuussa. Vuoden vaihteessa työmaa oli vesikattovaiheessa.

Vanajan ja Hauhon kirkkojen urut huollettiin. Lammin ja Tuuloksen kirkkojen urkujen ja soit-  
topöytäpuhdistustyöt tehtiin. Lammin siunauskappelille hankittiin siirrettävä äänentoisto-  
järjestelmä. Tuuloksen seurakuntakeskuksen salin äänentoisto uusittiin.

Lammin kirkkoon uusittiin paloilmoinilaitteisto.

Syöksynsuun leirikeskukseen kuntotutkimus kilpailutettiin ja aloitettiin.

Vanajan kellotapulien takuuhuoltomaalaus tehtiin.

Reskankulman vuokratiloihin tehtiin käyttäjien tarvitsemia tilamuutoksia.

Hämeenlinnan seurakuntayhtymän vakuutukset (muun muassa kiinteistöt ja omaisuus) kilpailutettiin yhteistyössä Novum Oy:n kanssa. Hämeenlinnan seurakuntayhtymän vakuuttajaksi valittiin Pohjola Vakuutus Oy.

Kiinteistö- ja hautaustoimen käyttöön hankittiin pakettiauto.

Ahveniston kappelin sisääntulo tehtiin esteettömäksi asentamalla pyörätuoliluiska.

Vuorentaan kappelin alkuperäinen vainajienkuljetushissi oli tullut käyttöikänsä päähän ja hissiin tehtiin modernisaatio toimintavarmuuden takaamiseksi.

Poltinahon seurakuntatalon sisäänkäynnin betonilaatta eristettiin, kulkuluiska muokattiin turvallisemmaksi kivituhkalla ja piha-alueelle hankittiin ulkoleikkivälineitä.

Kiinteistö- ja hautaustoimen johtokunta antoi lausunnon BST-Arkkitehdit Oy:n laatimista Hämeenlinnan kirkon muutossuunnitelmista.

Hämeenlinna-Vanajan seurakunnan diakoniatyön käytössä olevan As Oy Hämeenlinnan Birger-Jarlinkatu 3 osakehuoneiston (Birger Jaarlin katu 3 A 4) keittiö kunnostettiin uusimalla kalusteet ja laitteet. Keittiön lattiaksi vaihdettiin vinyylilattia, seinät maalattiin.

Vanajan seurakuntakodin ja Loimalahden leirikeskukseen kuntotutkimukset valmistuivat.

Kohonneiden kustannusten takia tilojen ulosvuokraushinnasto ja keittiötoimen hinnastot päivitettiin.

Seurakuntayhtymä osallistui Työ- ja elinkeinoministeriön käynnistämään Astetta alemmas –kampanjaan ja oli mukana energiansäästötalkoissa. Sisälämpötilojen ja ilmanvaihdon seuranta jatkettiin kiinteistöissä ja kaikissa mahdollisissa kohteissa sisälämpötiloja laskettiin vähintään yhdellä asteella.

Leirikeskusten piha-alueita kunnostettiin. Syöksynsuun leirikeskukseen rantasaunan edessä oleva nuotiopaikka uudistettiin ja Tuuloksen seurakuntatalon piha-alueelle tuli uusi nuotiopaikka. Kaunisniemen leirikeskukseen alueelta sekä Hauhon hautausmaalta kaadetuista puista sahautettiin puutavaraa Lammin uuden seurakuntatalon muotti- ja kattorakenteisiin.

Kiinteistöjen kameravalvonnan laitteistopäivityksiä tehtiin.

Kaavamuutosten vireillepanot Hämeenlinnan kaupungille koskien kiinteistöä 109-2-2-7, Rauhankatu 14, on tehty kaavoitushakemus ja laadittu kaavoitussuunnitelmat.

Kaavoitusneuvotteluja kaupungin kanssa on Loimalahden, Syöksynsuun, Jukolan, Poltinahon, Verhonkadun ja Hätilän kiinteistöistä.

Yhteinen kirkkovaltuusto myönsi 15.12.2022 kokouksessaan kiinteistötoimen käyttötalousosan menomäärärahoihin lisättäväksi 102 000 euroa kattamaan Reskankulman toimistotilojen ja palvelutoimiston muutostöistä ja hankinnoista aiheutuvia kuluja. Lisäksi yhteinen kirkkovaltuusto myönsi menomäärärahoihin lisättäväksi 273 750 euroa kattamaan Keskuseurakuntatalon suunnittelusta, Hämeenlinnan kirkon muutostyösuunnittelusta, kirkkojen urkujen huoltotöistä, Vuorentaan kappelin hissien uudistuksesta, kiinteistöjen riskienhallinnan laitteistojen hankinnoista, eri tilojen kaluste- ja konehankinnoista, kiinteistöjen LVIS-teknisistä korjauksista sekä rakennusten kuntoarvioiden tekemisestä aiheutuvia kuluja.

### Kiinteistötoimen talous

Maksutuotot jäivät 232 930 euroa arvioitua alemmaksi puunmyyntituottojen ollessa 112 000 euroa arvioitua vähemmän. Myyntivoitot pysyvistä vastaavista eivät toteutuneet, koska asunto-osakkeita ei saatu myytyä. Myös sisäiset ruokatuotot alittuivat.

Henkilöstökulut yhteensä 1 225 573 euroa, ylitystä 25 000 euroa, toteuma 102,4 %. Tarve tarvittaessa töihin kutsuttavalla henkilöstöllä kasvoi toiminnan vilkastuessa korona-ajan jälkeen.

Palvelujen ostot ylittivät talousarvion, ylitys aiheutui lähinnä rakennusten rakentamis- ja kunnossapitopalveluista sekä hinnannousuista.

Ukrainan sota nosti kustannuksia, voimakkaimmin vaikutukset näkyivät energiakustannuksissa (maakaasu, öljy) sekä rakentamisessa ja elintarvikkeissa.

Kokonaisuutena toimintakate ylitti talousarvion, toteumaprosentti oli 115,8.

## ONNISTUMISET VUONNA 2022 JA KEHITTÄMISTARPEET

### Hallinto

- + virat ja toimet on täytetty
  - + mukana seurakuntavaalien toteuttamisessa
  - + etätöiden ja sähköisten työkalujen parempi hyödyntäminen
  - + yhteistyö Kirkon Palvelukeskuksen kanssa toimii paremmin
  - + toimiva yhteistyö it-alueen kanssa
  - + sovituisissa aikatauluissa on pääosin pysytty hyvin
  - + toimiva yhteistyö työterveyden kanssa
- asianhallintajärjestelmää ei ole saatu vielä käyttöön

### Hautaustoimi

- + toimintavuoden konkreettiset hankkeet toteutettiin
  - + kokonaistaloudellisesti menot toteutuivat suunnitellusti
  - + tuhkausten määrä on kasvanut, ja tuhkahautausten osuus on hieman kasvanut
  - + Hauhon huoltorakennuksen valmistuminen
  - + Vanajan hautausmaan laajennusosa lähes valmis
  - + konehankintojen toteutuminen
- vuoden aikana kolme hautaustoimen päällikköä
- kaadettujen puiden tilalle ei ole vielä istutettu uusia puita
- Hauhon ja Tuuloksen digikarttojen piirtäminen ei toteutunut
- kohonneet energiakustannukset

### Kiinteistötoimi

- + Lammin uuden seurakuntatalon rakentaminen aloitettiin
  - + päätös Hämeenlinna-Vanajan alueen tulevaisuuden seurakuntatalon sijainnista ja rakentamisesta Rauhankatu 14 -tontille
  - + avainhanketyöryhmien esitykset etenivät
  - + ympäristöohjelma vuosille 2023–2027 valmistui
  - + toimintavuoden konkreettiset hankkeet toteutuivat osittain
  - + sähköinen kiinteistö- ja huoltorekisteri otettiin käyttöön
  - + ulosvuokrattavien tilojen hinnasto päivitettiin
- kohonneet energiakustannukset
- kiinteistöjen ylläpitokustannukset nousevat enemmän kuin talousarvion määrärahat
- Keskuseurakuntatalo suljettuna
- Hätilän seurakuntatalo yhä suljettuna
- pitkän tähtäimen suunnitelmien (PTS) laatiminen vielä kesken
- työntekijäresurssit eivät riitä kaikkeen

## 2 Käyttötalouden toteutuminen

Sitovina erinä ovat toimintakatteet sisältäen sisäiset ruokapalvelutuotot ja -kulut.

|                             | 2022              | TA 2022           | Yli-ali       | T-%          |
|-----------------------------|-------------------|-------------------|---------------|--------------|
| <b>HÄMEENLINNA-VANAJA</b>   |                   |                   |               |              |
| Toimintatuotot              | 498 853           | 301 366           | 197 487       | 165,5        |
| Toimintakulut               | -5 134 389        | -4 979 828        | -154 561      | 103,1        |
| Henkilöstökulut             | -3 681 320        | -3 657 487        | -23 833       | 100,7        |
| Muut toimintakulut          | -1 453 069        | -1 322 341        | -130 728      | 109,9        |
| <b>TOIMINTAKATE</b>         | <b>-4 635 536</b> | <b>-4 678 462</b> | <b>42 926</b> | <b>99,1</b>  |
| <b>LAMMI</b>                |                   |                   |               |              |
| Toimintatuotot              | 46 010            | 25 200            | 20 810        | 182,6        |
| Toimintakulut               | -660 966          | -669 578          | 8 612         | 98,7         |
| Henkilöstökulut             | -508 902          | -530 688          | 21 786        | 95,9         |
| Muut toimintakulut          | -152 064          | -138 890          | -13 174       | 109,5        |
| <b>TOIMINTAKATE</b>         | <b>-614 956</b>   | <b>-644 378</b>   | <b>29 422</b> | <b>95,4</b>  |
| <b>HAUHO</b>                |                   |                   |               |              |
| Toimintatuotot              | 53 482            | 32 520            | 20 962        | 164,5        |
| Toimintakulut               | -421 090          | -400 288          | -20 802       | 105,2        |
| Henkilöstökulut             | -315 445          | -320 167          | 4 722         | 98,5         |
| Muut toimintakulut          | -105 645          | -80 121           | -25 524       | 131,9        |
| <b>TOIMINTAKATE</b>         | <b>-367 608</b>   | <b>-367 768</b>   | <b>160</b>    | <b>100,0</b> |
| <b>KALVOLA</b>              |                   |                   |               |              |
| Toimintatuotot              | 24 199            | 15 250            | 8 949         | 158,7        |
| Toimintakulut               | -361 509          | -372 041          | 10 532        | 97,2         |
| Henkilöstökulut             | -290 581          | -307 582          | 17 001        | 94,5         |
| Muut toimintakulut          | -70 928           | -64 459           | -6 469        | 110,0        |
| <b>TOIMINTAKATE</b>         | <b>-337 310</b>   | <b>-356 791</b>   | <b>19 481</b> | <b>94,5</b>  |
| <b>SEURAKUNNAT YHTEENSÄ</b> |                   |                   |               |              |
| Toimintatuotot              | 622 544           | 374 336           | 248 208       | 166,3        |
| Toimintakulut               | -6 577 954        | -6 421 735        | -156 219      | 102,4        |
| Henkilöstökulut             | -4 796 248        | -4 815 924        | 19 676        | 99,6         |
| Muut toimintakulut          | -1 781 706        | -1 605 811        | -175 895      | 111,0        |
| <b>TOIMINTAKATE</b>         | <b>-5 955 410</b> | <b>-6 047 399</b> | <b>91 989</b> | <b>98,5</b>  |

|                                  | 2022               | TAM 2022           | Yli-ali         | T-%          |
|----------------------------------|--------------------|--------------------|-----------------|--------------|
| <b>HALLINTO</b>                  |                    |                    |                 |              |
| Toimintatuotot                   | 45 101             | 38 000             | 7 101           | 118,7        |
| Toimintakulut                    | -1 116 345         | -1 187 682         | 71 337          | 94,0         |
| Henkilöstökulut                  | -335 312           | -379 750           | 44 438          | 88,3         |
| Muut toimintakulut               | -781 033           | -807 932           | 26 899          | 96,7         |
| <b>TOIMINTAKATE</b>              | <b>-1 071 244</b>  | <b>-1 149 682</b>  | <b>78 438</b>   | <b>93,2</b>  |
| <br>                             |                    |                    |                 |              |
| <b>HAUTAUSTOIMI</b>              |                    |                    |                 |              |
| Toimintatuotot                   | 843 243            | 633 420            | 209 823         | 133,1        |
| Toimintakulut                    | -1 630 628         | -1 550 193         | -80 435         | 105,2        |
| Henkilöstökulut                  | -731 926           | -754 881           | 22 955          | 97,0         |
| Muut toimintakulut               | -898 702           | -795 312           | -103 390        | 113,0        |
| <b>TOIMINTAKATE</b>              | <b>-787 385</b>    | <b>-916 773</b>    | <b>129 388</b>  | <b>85,9</b>  |
| <br>                             |                    |                    |                 |              |
| <b>KIINTEISTÖTOIMI</b>           |                    |                    |                 |              |
| Toimintatuotot                   | 629 060            | 861 990            | -232 930        | 73,0         |
| Toimintakulut                    | -3 613 797         | -3 439 557         | -174 240        | 105,1        |
| Henkilöstökulut                  | -1 225 573         | -1 196 500         | -29 073         | 102,4        |
| Muut toimintakulut               | -2 388 224         | -2 243 057         | -145 167        | 106,5        |
| <b>TOIMINTAKATE</b>              | <b>-2 984 737</b>  | <b>-2 577 567</b>  | <b>-407 170</b> | <b>115,8</b> |
| <br>                             |                    |                    |                 |              |
| <b>YHTYMÄN YKSIKÖT YHTEENSÄ</b>  |                    |                    |                 |              |
| Toimintatuotot                   | 1 517 404          | 1 533 410          | -16 006         | 99,0         |
| Toimintakulut                    | -6 360 770         | -6 177 432         | -183 338        | 103,0        |
| Henkilöstökulut                  | -2 292 811         | -2 331 131         | 38 320          | 98,4         |
| Muut toimintakulut               | -4 067 959         | -3 846 301         | -221 658        | 105,8        |
| <b>TOIMINTAKATE</b>              | <b>-4 843 366</b>  | <b>-4 644 022</b>  | <b>-199 344</b> | <b>104,3</b> |
| <br>                             |                    |                    |                 |              |
| <b>SEURAKUNTAYHTYMÄ YHTEENSÄ</b> |                    |                    |                 |              |
| Toimintatuotot                   | 2 139 948          | 1 907 746          | 232 202         | 112,2        |
| Toimintakulut                    | -12 938 724        | -12 599 167        | -339 557        | 102,7        |
| Henkilöstökulut                  | -7 089 059         | -7 147 055         | 57 996          | 99,2         |
| Muut toimintakulut               | -5 849 665         | -5 452 112         | -397 553        | 107,3        |
| <b>TOIMINTAKATE</b>              | <b>-10 798 776</b> | <b>-10 691 421</b> | <b>-107 355</b> | <b>101,0</b> |

| <b>HÄMEENLINNA-VANAJA<br/>LAPSI- JA NUORISOTYÖ</b> | <b>2022</b>       | <b>TA 2022</b>    | <b>Yli-ali</b> | <b>T-%</b>   |
|--|-------------------|-------------------|----------------|--------------|
| Toimintatuotot                                     | 86 576            | 67 666            | 18 910         | 127,9        |
| Toimintakulut                                      | -1 593 745        | -1 545 666        | -48 079        | 103,1        |
| Henkilöstökulut                                    | -1 247 755        | -1 235 560        | -12 195        | 101,0        |
| Muut toimintakulut                                 | -345 990          | -310 106          | -35 884        | 111,6        |
| <b>TOIMINTAKATE</b>                                | <b>-1 507 169</b> | <b>-1 478 000</b> | <b>-29 169</b> | <b>102,0</b> |
| <b>DIAKONIAITYÖ</b>                                |                   |                   |                |              |
| Toimintatuotot                                     | 216 188           | 40 500            | 175 688        | 533,8        |
| Toimintakulut                                      | -904 610          | -782 500          | -122 110       | 115,6        |
| Henkilöstökulut                                    | -520 514          | -530 650          | 10 136         | 98,1         |
| Muut toimintakulut                                 | -384 096          | -251 850          | -132 246       | 152,5        |
| <b>TOIMINTAKATE</b>                                | <b>-688 422</b>   | <b>-742 000</b>   | <b>53 578</b>  | <b>92,8</b>  |
| <b>LÄHETYS- JA AIKUISTYÖ</b>                       |                   |                   |                |              |
| Toimintatuotot                                     | 9 086             | 8 900             | 186            | 102,1        |
| Toimintakulut                                      | -434 145          | -413 900          | -20 245        | 104,9        |
| Henkilöstökulut                                    | -191 355          | -182 625          | -8 730         | 104,8        |
| Muut toimintakulut                                 | -242 790          | -231 275          | -11 515        | 105,0        |
| <b>TOIMINTAKATE</b>                                | <b>-425 059</b>   | <b>-405 000</b>   | <b>-20 059</b> | <b>105,0</b> |
| <b>JUMALANPALVELUS- JA MUSIIKKITYÖ</b>             |                   |                   |                |              |
| Toimintatuotot                                     | 15 785            | 23 800            | -8 015         | 66,3         |
| Toimintakulut                                      | -1 110 124        | -1 098 800        | -11 324        | 101,0        |
| Henkilöstökulut                                    | -966 449          | -945 280          | -21 169        | 102,2        |
| Muut toimintakulut                                 | -143 675          | -153 520          | 9 845          | 93,6         |
| <b>TOIMINTAKATE</b>                                | <b>-1 094 339</b> | <b>-1 075 000</b> | <b>-19 339</b> | <b>101,8</b> |
| <b>PERHEASIAIN NEUVOTTELUKESKUS</b>                |                   |                   |                |              |
| Toimintatuotot                                     | 126 773           | 120 000           | 6 773          | 105,6        |
| Toimintakulut                                      | -287 332          | -300 000          | 12 668         | 95,8         |
| Henkilöstökulut                                    | -275 634          | -284 375          | 8 741          | 96,9         |
| Muut toimintakulut                                 | -11 698           | -15 625           | 3 927          | 74,9         |
| <b>TOIMINTAKATE</b>                                | <b>-160 559</b>   | <b>-180 000</b>   | <b>19 441</b>  | <b>89,2</b>  |
| <b>SAIRAALASIELUNHOITO</b>                         |                   |                   |                |              |
| Toimintatuotot                                     | 39 157            | 38 500            | 657            | 101,7        |
| Toimintakulut                                      | -144 222          | -143 500          | -722           | 100,5        |
| Henkilöstökulut                                    | -140 947          | -138 625          | -2 322         | 101,7        |
| Muut toimintakulut                                 | -3 275            | -4 875            | 1 600          | 67,2         |
| <b>TOIMINTAKATE</b>                                | <b>-105 065</b>   | <b>-105 000</b>   | <b>-65</b>     | <b>100,1</b> |

### 3 Tuloslaskelmaosan toteutuminen

|  | TP 2021        | TA 2022        | TA 2022 muutokset | TA yhteensä    | TP 2022        | Yli-ali    | T-%           |
|--|----------------|----------------|-------------------|----------------|----------------|------------|---------------|
| Toimintatuotot                           | 2 007          | 1 743          |                   | 1 743          | 1 995          | -251       | -114,4        |
| Korvaukset                               | 195            | 164            |                   | 164            | 173            | -9         | -105,3        |
| Myyntituotot                             | 24             | 47             |                   | 47             | 36             | 11         | -76,2         |
| Maksutuotot                              | 815            | 762            |                   | 762            | 998            | -236       | -130,9        |
| Vuokratuotot                             | 299            | 320            |                   | 320            | 315            | 5          | -98,5         |
| Metsätalouden tuotot                     | 389            | 260            |                   | 260            | 148            | 112        | -56,9         |
| Kolehdit, keräykset ja lahjoitusvarat    | 107            | 23             |                   | 23             | 239            | -216       | -1033,7       |
| Tuet ja avustukset                       | 121            | 62             |                   | 62             | 60             | 2          | -96,0         |
| Muut toimintatuotot                      | 57             | 104            |                   | 104            | 25             | 79         | -24,2         |
| Toimintakulut                            | -12 352        | -11 826        | -609              | -12 435        | -12 793        | 359        | -102,9        |
| Henkilöstökulut                          | -6 833         | -7 122         | -25               | -7 147         | -7 089         | -58        | -99,2         |
| Palkat ja palkkiot                       | -5 607         | -5 703         | -25               | -5 728         | -5 809         | 81         | -101,4        |
| Henkilösivukulut                         | -1 339         | -1 419         |                   | -1 419         | -1 366         | -53        | -96,2         |
| Henkilöstökulujen oikaisuerät            | 113            |                |                   |                | 86             | -86        | 0,0           |
| Palvelujen ostot                         | -2 772         | -2 198         | -475              | -2 673         | -2 700         | 26         | -101,0        |
| Vuokratulut                              | -405           | -498           |                   | -498           | -537           | 39         | -107,8        |
| Aineet ja tarvikkeet                     | -1 513         | -1 339         | -109              | -1 448         | -1 588         | 140        | -109,7        |
| Ostot tilikauden aikana                  | -1 513         | -1 339         | -109              | -1 448         | -1 588         | 140        | -109,7        |
| Annetut avustukset                       | -577           | -487           |                   | -487           | -499           | 11         | -102,3        |
| Muut toimintakulut                       | -252           | -181           |                   | -181           | -381           | 200        | -210,2        |
| <b>TOIMINTAKATE</b>                      | <b>-10 345</b> | <b>-10 082</b> | <b>-609</b>       | <b>-10 691</b> | <b>-10 799</b> | <b>107</b> | <b>-101,0</b> |
| Kirkollisverotulot                       | 11 216         | 10 434         |                   | 10 434         | 11 289         | -854       | -108,2        |
| Valtionrahoitus                          | 1 322          | 1 288          |                   | 1 288          | 1 343          | -55        | -104,3        |
| Verotuskulut                             | -190           | -190           |                   | -190           | -178           | -12        | -93,8         |
| Kirkon rahastomaksut                     | -1 084         | -1 096         |                   | -1 096         | -1 095         | -1         | -99,9         |
| Rahoitustuotot- ja kulut                 | 445            | 150            |                   | 150            | -680           | 830        | 453,2         |
| Korkotuotot                              | 2              | 10             |                   | 10             | 31             | -21        | -310,9        |
| Muut rahoitustuotot                      | 593            | 140            |                   | 140            | 63             | 77         | -44,8         |
| Arvon alentumiset sijoituksista          | -210           |                |                   |                | -982           | 982        | 0,0           |
| Arvon al. palautukset sijoituksista      | 59             |                |                   |                | 210            | -210       | 0,0           |
| Korkokulut                               | 0              |                |                   |                | -1             | 1          | 0,0           |
| Muut rahoituskulut                       |                |                |                   |                | -0             | 0          | 0,0           |
| <b>VUOSIKATE</b>                         | <b>1 363</b>   | <b>505</b>     | <b>-609</b>       | <b>-104</b>    | <b>-120</b>    | <b>15</b>  | <b>-114,8</b> |
| Poistot ja arvonalentumiset              | -901           | -600           |                   | -600           | -508           | -92        | -84,7         |
| Suunnitelman mukaiset poistot            | -901           | -600           |                   | -600           | -508           | -92        | -84,7         |
| Erilliskirjanpitoa hoidetut rahastot     | 0              |                |                   |                | 0              | 0          | 0,0           |
| Tuotot                                   | 422            |                |                   |                | 492            | -492       | 0,0           |
| Kulut                                    | -429           |                |                   |                | -439           | 439        | 0,0           |
| Siirrot rahastosta/rahastoon             | 7              |                |                   |                | -54            | 54         | 0,0           |
| <b>TILIKAUDEN TULOS</b>                  | <b>462</b>     | <b>-95</b>     | <b>-609</b>       | <b>-704</b>    | <b>-628</b>    | <b>-76</b> | <b>-89,2</b>  |
| Poistoerojen lisäys (-) tai vähennys (+) | 12             |                |                   |                | 12             | -12        | 0,0           |
| <b>Tilikauden ylijäämä (alijäämä)</b>    | <b>474</b>     | <b>-95</b>     | <b>-609</b>       | <b>-704</b>    | <b>-616</b>    | <b>-88</b> | <b>-87,5</b>  |

## Verotulot ja valtionrahoitus

Kirkollisvero on seurakuntalaisten ansiotuloistaan omalle seurakunnalleen maksama vero. Verotettavat tulot määräytyvät samoin perustein kuin kunnallisverotuksessa. Seurakuntayhtymän kirkkovaltuusto vahvistaa vuosittain kirkollisveroprosentin.

Kirkollisverotulo vuonna 2022 oli 11.288.910 euroa. Verotulo ylitti talousarvion 854.427 eurolla. Edelliseen vuoteen lisäystä oli 73.109 euroa. Kirkollisverotuloa kertyi 240 euroa / jäsen (234 euroa v. 2021).

Valtion talousarviomäärärahoista maksettavalla rahoituksella rahoitetaan seurakuntien lakimääräisiä tehtäviä; hautaustointia, väestökirjanpidon tehtäviä ja kulttuurihistoriallisesti arvokaiden rakennusten ja irtaimistojen ylläpitoa. Valtionrahoitus tilitetään kunnan asukasluvun mukaisessa suhteessa. Seurakuntayhtymä sai vuonna 2022 valtionrahoitusta 1.342.740 euroa, mikä on 54.801 euroa talousarviota enemmän.

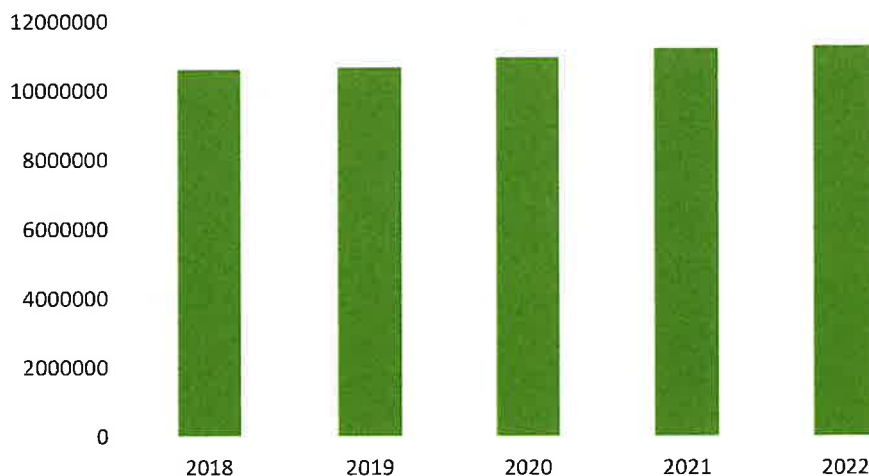
Kokonaisuutena verotulot ja valtionrahoitus ylittivät talousarvion 909.228 eurolla.

1 000 €

| Vuosi | Kirkollisvero-% | Kirkollisvero | Valtionrahoitus |
|-------|-----------------|---------------|-----------------|
| 2022  | 1,3             | 11 289        | 1 343           |
| 2021  | 1,3             | 11 216        | 1 322           |
| 2020  | 1,3             | 10 956        | 1 305           |
| 2019  | 1,3             | 10 669        | 1 289           |
| 2018  | 1,3             | 10 606        | 1 319           |

|                 | TP 2022           | TA 2022           | ero            | ero,%        | TP 2021           | muutos, %    |
|-----------------|-------------------|-------------------|----------------|--------------|-------------------|--------------|
| kirkollisvero   | 11 288 910        | 10 434 483        | 854 427        | 8,2 %        | 11 215 801        | 0,7 %        |
| valtionrahoitus | 1 342 740         | 1 287 939         | 54 801         | 4,3 %        | 1 321 788         | 1,6 %        |
| <b>Yhteensä</b> | <b>12 631 650</b> | <b>11 722 422</b> | <b>909 228</b> | <b>7,8 %</b> | <b>12 537 589</b> | <b>0,8 %</b> |

Kirkollisvero





## 4 Investointiosan ja hankkeiden toteutuminen

| HANKKEET 2022 TALOUSARVION TOTEUTUMINEN 1.000 €                         | TP 2022     | TA 2022     | TA 2022 muutokset |             |
|---|-------------|-------------|-------------------|-------------|
| <b>Hämeenlinna-Vanaja</b>   | <b>40</b>   | <b>120</b>  | <b>17</b>         |             |
| Hämeenlinnan kirkon kiinteä striimauskalusto ja laajennettu äänentoisto | 5           | 90          | -                 |             |
| Hämeenlinnan kirkon muutostyö, suunnittelu                              | 17          | -           | 17                |             |
| Vanajan kirkon urkujen perushuolto                                      | 15          | 15          | -                 |             |
| Diakoniakeskuksen keittiö remontti                                      | 2           | 15          | -                 |             |
| <b>Lammi</b>  | <b>14</b>   | <b>25</b>   | <b>-</b>          |             |
| Lammin ja Tuuloksen kirkkojen urkujen ja soittopöydän puhdistus         | 11          | 10          | -                 |             |
| Lammin siunauskappelille kiinteiden ulkokaiuttimien hankinta            | 2           | 2           | -                 |             |
| Tuuloksen seurakuntakeskuksen salin äänentoiston uusiminen              | 1           | 3           | -                 |             |
| <b>Hauho</b>  | <b>-</b>    | <b>157</b>  | <b>-</b>          |             |
| <b>Hankinnat ja investoinnit kiinteistötoimi</b>                        | <b>1195</b> | <b>6033</b> | <b>43</b>         |             |
| Kiinteistöjen talotekniset korjaukset eri kiinteistöissä                | 10          | 290         | -                 |             |
| Verhonkatu 25-27 -kerrostalon tarvittavat LVIS-korjaukset               | 8           | -           | -                 |             |
| Loimalahden ilmalämpöpumppu   | 2           | -           | -                 |             |
| Rakennusten kuntoarviot ja kunnossapitosuunnitelmat                     | 15          | 110         | -                 |             |
| Kiinteistöjen rakennustekniset- ja julkisivukorjaukset                  | 1           | 125         | -                 |             |
| Hauhon kappelin murtohälytys ja lukitus                                 | 1           | -           | -                 |             |
| Kiinteistöjen keittiöiden ja muiden tilojen kaluste- ja konehankinnat   | 65          | 141         | 43                |             |
| Loimalahden ja Syöksynsuun leirikeskusten jääkaapit ja astianpesukoneet | 1           | -           | -                 |             |
| Rengon seurakuntatalon keittiön kylmäkaapin uusiminen                   | 1           | -           | -                 |             |
| Siivoustekstiilien esipuhdistuskone ja pyykinkuivausrumpu Poltinaho     | 10          | -           | -                 |             |
| Poltinahon seurakuntatalon takka- ja 122-kerhohuoneen verhojen uus.     | 2           | -           | -                 |             |
| Vuorentaan kappelin hissi   | 43          | -           | 43                |             |
| Muut kiinteistöjen kalustehankinnat                                     | 7           | -           | -                 |             |
| Kiinteistöjen riskinhallinnan laitteistohankinnat                       | 42          | 62          | -                 |             |
| Kameravalvonnan laitteistopäivitykset                                   | 13          | -           | -                 |             |
| Lammin kirkon paloilmoinninlaitteiston uusiminen                        | 15          | -           | -                 |             |
| Krematorion uunin kaasunmittausjärjestelmä                              | 8           | -           | -                 |             |
| Vuorentaan kylmäkoneiden jäähdytysjärjestelmä                           | 5           | -           | -                 |             |
| Kiinteistöstrategian mukaiset kiinteistöjen kaavoitukset ja myynnit     | 7           | 60          | -                 |             |
| Pakettiauto (kiinteistö- ja hautustoimi)                                | 14          | 25          | -                 |             |
| Hauhon kirkon urkujen huoltotyö   | 17          | 20          | -                 |             |
| Hämeenlinnan uuden seurakuntatalon suunnittelu ja rakennuttaminen       | 11          | 1500        | -                 |             |
| Lammin uuden seurakuntatalon suunnittelu ja rakentaminen                | 675         | 3500        | -                 | Inv. kesken |
| Hauhon hautausmaan huoltorakennus                                       | 338         | 200         | -                 | Inv. valmis |
| <b>Hankinnat ja investoinnit hautustoimi</b>                            | <b>523</b>  | <b>315</b>  | <b>62</b>         |             |
| Lammi päältäajettava ruohonleikkuri                                     | 31          | 30          | -                 |             |
| Ahveniston kasteluväsiputkiston uusiminen                               | 103         | 50          | -                 |             |
| Huonokuntoisten puiden kaataminen ja uusien istuttaminen                | 44          | 50          | -                 |             |
| Pienkoneet, työkalut ja muut hankinnat                                  | 10          | 10          | -                 |             |
| Hauhon h-maan muistolehto laattakiskot ja laatat                        | 12          | -           | 12                |             |
| Vanajan hautausmaan laajennus   | 103         | 60          | -                 | Inv. kesken |
| Lämmönvaihtimen automaattipuhdistin krematorio                          | 56          | -           | 50                | Inv. valmis |
| Tela- tai pyöräalustainen kaivinkone                                    | 73          | 80          | -                 | Inv. valmis |
| Monitoimikone 2 kpl, leasing  | 91          | 35          | -                 | Inv. valmis |
| <b>ICT-hankinnat</b>  | <b>8</b>    | <b>15</b>   | <b>-</b>          |             |
| Katrina -asiointi   | 8           | 15          | -                 |             |

Hankkeet kirjattu käyttöomaisuuteen.

Hämeenlinnan uuden seurakuntatalon suunnittelukustannukset on kirjattu käyttötalouteen.

Monitoimikoneet hankittu leasing-sopimuksen sijaan osamaksusopimuksella ja hankintahinta aktivoitu käyttöomaisuuteen.

Krematorion huollon yhteydessä hankittu lämmönvaihtimen automaattipuhdistin tehostaa uunin puhdistusta ja lisää uunin käyttöikä.

## 5 Rahoitusosan toteutuminen

| 1.000 €  | TP<br>2021   | TA<br>2022  | TA muu-<br>tos<br>2022 | TA yht.<br>2022 | TP<br>2022  | Yli-ali      | T-%           |
|--|--------------|-------------|------------------------|-----------------|-------------|--------------|---------------|
| Tulorahoitus   | -1339        | -405        | 609                    | 204             | 155         | 49           | 75,94         |
| Vuosikate  | -1363        | -505        | 609                    | 104             | 120         | -15          | 114,80        |
| Tulorahoituksen korjauserät                                  | 24           | 100         |                        | 100             | 35          | 65           | 35,37         |
| Investoinnit   | 173          |             |                        |                 | 1161        | -1161        | 0,00          |
| Investointimenot   | 198          |             |                        |                 | 1258        | -1258        | 0,00          |
| Pysyvien vastaavien myyntitulot                              | -25          |             |                        |                 | -97         | 97           | 0,00          |
| <b>Varsinaisen toiminnan ja investointien nettorahavirta</b> | <b>-1166</b> | <b>-405</b> | <b>609</b>             | <b>204</b>      | <b>1316</b> | <b>-1112</b> | <b>643,95</b> |
| Muut maksuvalmiuden muutokset                                | -291         |             |                        |                 | 94          | -94          | 0,00          |
| Toimeksiantojen varojen ja pääomien muutokset                | -22          |             |                        |                 | 24          | -24          | 0,00          |
| Pitkäaikaisten saamisten muutos                              | 2            |             |                        |                 |             |              |               |
| Lyhytaikaisten saamisten muutos                              | -27          |             |                        |                 | 94          | -94          | 0,00          |
| Korottomien pitkä- ja lyhytaikaisten velkojen muutos         | -244         |             |                        |                 | -24         | 24           | 0,00          |
| <b>Rahoitustoiminnan nettorahavirta</b>                      | <b>-291</b>  |             |                        |                 | <b>94</b>   | <b>-94</b>   | <b>0,00</b>   |
| <b>Rahavarojen muutos</b>                                    | <b>-1457</b> | <b>-405</b> | <b>609</b>             | <b>204</b>      | <b>1410</b> | <b>-1205</b> | <b>689,75</b> |

| 1.000 €                 | TP<br>2021  | TP<br>2022   |
|-------------------------|-------------|--------------|
| Taseen rahavarat 31.12. | 18607       | 17197        |
| Taseen rahavarat 1.1.   | 17149       | 18607        |
| <b>Muutos</b>           | <b>1457</b> | <b>-1410</b> |

## 6 Yhteenveto valtuuston hyväksymien määrärahojen ja tuloarvioiden toteutumisesta

Yhtymän seurakuntien toimintakate alittui 91.900 euroa yhteisen kirkkovaltuuston hyväksymään toimintakatteeseen nähden.

Seurakuntayhtymän toimintakate ylitti talousarvion 199.344 eurolla. Yhtymän yksiköistä hautaus toimi alittui yhteisen kirkkovaltuuston hyväksymien lisämäärärahan jälkeen 129.388 euroa, kiinteistötoimen toimintakate puolestaan ylittyi 407.170 euroa. Hallinnon toimintakate alittui 78.438 euroa.

| Sitovuustaso                    | TA 2022           | TA 2022 muutokset | TA 2022 yhteensä  | 2022 Toteuma      | Yli-ali         |
|---------------------------------|-------------------|-------------------|-------------------|-------------------|-----------------|
| <b>Käyttötalousosa</b>          |                   |                   |                   |                   |                 |
| <b>Toimintakate</b>             |                   |                   |                   |                   |                 |
| Hämeenlinna-Vanaja              | -4 678 462        |                   | -4 678 462        | -4 635 626        | 42 836          |
| Lammi                           | -644 378          |                   | -644 378          | -614 956          | 29 422          |
| Hauho                           | -367 768          |                   | -367 768          | -367 608          | 160             |
| Kalvola                         | -356 791          |                   | -356 791          | -337 310          | 19 481          |
| <b>Seurakunnat yhteensä</b>     | <b>-6 047 399</b> | <b>0</b>          | <b>-6 047 399</b> | <b>-5 955 499</b> | <b>91 900</b>   |
| Hallinto                        | -1 149 682        |                   | -1 149 682        | -1 071 244        | 78 438          |
| Hautaus toimi                   | -683 368          | -233 405          | -916 773          | -787 385          | 129 388         |
| Kiinteistötoimi                 | -2 201 817        | -375 750          | -2 577 567        | -2 984 737        | -407 170        |
| <b>Yhtymän yksiköt yhteensä</b> | <b>-4 034 867</b> | <b>-609 155</b>   | <b>-4 644 022</b> | <b>-4 843 366</b> | <b>-199 344</b> |
| <b>TULOSLASKELMAOSA</b>         |                   |                   |                   |                   |                 |
| Kirkollisvero                   | 10 434 483        |                   | 10 434 483        | 11 288 910        | 854 427         |
| Valtionrahoitus                 | 1 287 939         |                   | 1 287 939         | 1 342 740         | 54 801          |
| Keskusrahastomaksut             | -547 781          |                   | -547 781          | -547 382          | 399             |
| Eläkerahastomaksu               | -547 781          |                   | -547 781          | -547 382          | 399             |

### III. TILINPÄÄTÖSLASKELMAT

#### 1 Tuloslaskelma

|   | 1.1. - 31.12.2022     | 1.1. - 31.12.2021     |
|---|-----------------------|-----------------------|
| <b>Toimintatuotot</b>                           | <b>1 994 618,08</b>   | <b>2 006 591,05</b>   |
| Korvaukset                                      | 172 919,85            | 195 224,06            |
| Myyntituotot                                    | 36 141,62             | 23 866,41             |
| Maksutuotot                                     | 998 181,16            | 815 097,32            |
| Vuokratuotot                                    | 315 338,16            | 298 673,08            |
| Metsätalouden tuotot                            | 148 051,85            | 388 903,05            |
| Kolehdit, keräykset ja lahjoitusvarat           | 239 293,17            | 107 461,43            |
| Tuet ja avustukset                              | 59 502,40             | 120 843,11            |
| Muut toimintatuotot                             | 25 189,87             | 56 522,59             |
| <b>Toimintakulut</b>                            | <b>-12 793 393,68</b> | <b>-12 352 046,90</b> |
| Henkilöstökulut                                 | -7 089 058,72         | -6 833 204,38         |
| Palkat ja palkkiot                              | -5 808 837,69         | -5 607 069,28         |
| Henkilösivukulut                                | -1 365 904,81         | -1 338 693,98         |
| Henkilökulujen oikaisuerät                      | 85 683,78             | 112 558,88            |
| Palvelujen ostot                                | -2 699 853,39         | -2 771 712,02         |
| Vuokrakulut                                     | -536 676,79           | -404 894,66           |
| Aineet ja tarvikkeet                            | -1 588 020,45         | -1 513 189,97         |
| Ostot tilikauden aikana                         | -1 588 020,45         | -1 513 189,97         |
| Annetut avustukset                              | -498 582,19           | -577 216,15           |
| Muut toimintakulut                              | -381 202,14           | -251 829,72           |
| <b>TOIMINTAKATE</b>                             | <b>-10 798 775,60</b> | <b>-10 345 455,85</b> |
| <b>Kirkollisverotulot</b>                       | <b>11 288 910,44</b>  | <b>11 215 801,40</b>  |
| <b>Valtionrahoitus</b>                          | <b>1 342 740,00</b>   | <b>1 321 788,00</b>   |
| <b>Verotuskulut</b>                             | <b>-178 109,23</b>    | <b>-189 834,48</b>    |
| <b>Kirkon rahastomaksut</b>                     | <b>-1 094 763,96</b>  | <b>-1 083 903,96</b>  |
| <b>Rahoitustuotot ja -kulut</b>                 | <b>-679 845,65</b>    | <b>444 580,56</b>     |
| Korkotuotot                                     | 31 087,84             | 2 265,07              |
| Muut rahoitustuotot                             | 62 699,23             | 592 727,48            |
| Arvon alentumiset sijoituksista                 | -981 934,37           | -209 845,27           |
| Arvon alentumisten palautukset sijoituksista    | 209 845,27            | 59 433,28             |
| Korkokulut                                      | -1 053,62             | 0,00                  |
| Muut rahoituskulut                              | -490,00               | 0,00                  |
| <b>VUOSIKATE</b>                                | <b>-119 844,00</b>    | <b>1 362 975,67</b>   |
| <b>Poistot ja arvonalentumiset</b>              | <b>-508 493,16</b>    | <b>-901 288,43</b>    |
| Suunnitelman mukaiset poistot                   | -508 493,16           | -901 288,43           |
| <b>Erilliskirjanpituon hoidetut rahastot</b>    | <b>0,00</b>           | <b>-0,00</b>          |
| Tuotot  | 492 484,88            | 421 649,44            |
| Kulut   | -438 620,11           | -428 632,76           |
| Siirrot rahastosta/rahastoon                    | -53 864,77            | 6 983,32              |
| <b>TILIKAUDEN TULOS</b>                         | <b>-628 337,16</b>    | <b>461 687,24</b>     |
| <b>Poistoerojen lisäys (-) tai vähennys (+)</b> | <b>12 276,79</b>      | <b>12 276,79</b>      |
| <b>Tilikauden ylijäämä (alijäämä)</b>           | <b>-616 060,37</b>    | <b>473 964,03</b>     |

## 2 Rahoituslaskelma

|  | 1.1. - 31.12.2022    | 1.1. - 31.12.2021   |
|--|----------------------|---------------------|
| <b>Tulorahoitus</b>  |                      | <b>1 338 636,65</b> |
| Vuosikate  | -119 844,00          | 1 362 975,67        |
| Tulorahoituksen korjaukset                                   | -35 365,12           | -24 339,02          |
| <b>Investoinnit</b>  | <b>-1 161 000,14</b> | <b>-172 798,81</b>  |
| Investointimenot   | -1 257 668,16        | -197 798,81         |
| Pysyvien vastaavien myyntitulot                              | 96 668,02            | 25 000,00           |
| <b>Varsinaisen toiminnan ja investointien nettorahavirta</b> | <b>-1 316 209,26</b> | <b>1 165 837,84</b> |
| <b>Muut maksuvalmiuden muutokset</b>                         | <b>-93 613,43</b>    | <b>291 491,18</b>   |
| Toimeksiantojen varojen ja pääomien muutokset                | -23 746,16           | 22 078,23           |
| Pitkäaikaisten saamisten muutos                              |                      | -1 900,00           |
| Lyhytaikaisten saamisten muutos                              | -94 066,65           | 26 987,69           |
| Korottomien pitkä- ja lyhytaikaisten velkojen muutos         | 24 199,38            | 244 325,26          |
| <b>Rahoitustoiminnan nettorahavirta</b>                      | <b>-93 613,43</b>    | <b>291 491,18</b>   |
| <b>Rahavarojen muutos</b>                                    | <b>-1 409 822,69</b> | <b>1 457 329,02</b> |
| <b>Rahavarojen muutos (tase)</b>                             | <b>-1 409 822,71</b> | <b>1 457 329,02</b> |

## 3 Tase

|  | 1.1. - 31.12.2022     | 1.1. - 31.12.2021     |
|--|-----------------------|-----------------------|
| <b>VASTAAVAA</b>                         | <b>29 106 831,14</b>  | <b>29 626 891,97</b>  |
| PYSYVÄT VASTAAVAT                        | 10 351 750,87         | 9 693 878,75          |
| Aineettomat hyödykkeet                   | 4 224,99              | 4 224,99              |
| Muut pitkävaikutteiset menot             | 4 224,99              | 4 224,99              |
| Aineelliset hyödykkeet                   | 7 958 792,76          | 7 212 348,76          |
| Maa- ja vesialueet                       | 1 192 665,89          | 1 192 741,77          |
| Hautaustoimen aineelliset hyödykkeet     | 2 011 551,74          | 1 626 551,91          |
| Rakennukset                              | 3 449 669,85          | 3 710 997,29          |
| Kiinteät rakenteet ja laitteet           | 222 292,74            | 287 612,80            |
| Koneet ja kalusto                        | 40 368,20             | 49 866,60             |
| Muut aineelliset hyödykkeet              | 231 790,74            | 231 790,74            |
| Ennakkomaksut ja keskeneräiset hankinnat | 810 453,60            | 112 787,65            |
| Sijoitukset                              | 2 388 733,12          | 2 477 305,00          |
| Osakkeet ja osuudet                      | 2 388 733,12          | 2 477 305,00          |
| TOIMEKSIANTOJEN VARAT                    | 1 256 493,86          | 1 118 670,75          |
| Lahjoitusrahastojen erityiskatteet       | 525 903,30            | 447 806,52            |
| Muut toimeksiantojen varat               | 730 590,56            | 670 864,23            |
| VAIHTUVAT VASTAAVAT                      | 17 498 586,41         | 18 814 342,47         |
| Saamiset                                 | 301 729,45            | 207 662,80            |
| Pitkäaikaiset saamiset                   | 1 900,00              | 1 900,00              |
| Siirtosaamiset                           | 1 900,00              | 1 900,00              |
| Lyhytaikaiset saamiset                   | 299 829,45            | 205 762,80            |
| Myyntisaamiset                           | 197 114,40            | 135 757,63            |
| Muut saamiset                            | 0,00                  | 8 091,41              |
| Siirtosaamiset                           | 102 715,05            | 61 913,76             |
| Rahoitusarvopaperit                      | 10 179 727,21         | 10 912 577,56         |
| Osakkeet ja osuudet                      | 10 179 727,21         | 10 912 577,56         |
| Rahat ja pankkisaamiset                  | 7 017 129,75          | 7 694 102,11          |
| <b>VASTATTAVAA</b>                       | <b>-29 106 831,14</b> | <b>-29 626 891,97</b> |
| Oma pääoma                               | -25 735 188,08        | -26 351 248,45        |
| Peruspääoma                              | -22 499 800,52        | -22 499 800,52        |
| Edellisten tilikausien ylijäämä/alijäämä | -3 851 447,93         | -3 377 483,90         |
| Tilikauden ylijäämä/alijäämä             | 616 060,37            | -473 964,03           |
| Poistoero ja vapaaehtoiset varaukset     | -74 683,81            | -86 960,60            |
| Poistoero                                | -74 683,81            | -86 960,60            |
| Pakolliset varaukset                     | 0,00                  | -30 000,00            |
| Muut pakolliset varaukset                | 0,00                  | -30 000,00            |
| Toimeksiantojen pääomat                  | -1 248 550,58         | -1 134 473,63         |
| Lahjoitusrahastojen pääomat              | -516 728,24           | -463 745,92           |
| Muut toimeksiantojen pääomat             | -731 822,34           | -670 727,71           |
| Vieras pääoma                            | -2 048 408,67         | -2 024 209,29         |
| Pitkäaikainen vieras pääoma              | -45 976,37            | 0,00                  |
| Muut velat                               | -45 976,37            | 0,00                  |
| Lyhytaikainen vieras pääoma              | -2 002 432,30         | -2 024 209,29         |
| Ostovelat                                | -600 292,51           | -601 663,60           |
| Muut velat                               | -275 964,56           | -334 185,70           |
| Siirtovelat                              | -1 126 175,23         | -1 088 359,99         |

## IV. TILINPÄÄTÖKSEN LIITETIEDOT

### 1 Tilinpäätöksen laatimista koskevat liitetiedot

Seurakuntayhtymän kirjanpitovelvollisuuteen, kirjanpitoon ja tilinpäätökseen sovelletaan kirjanpitolakia (KL 15.4 §).

#### Jaksotusperiaatteet

Tilinpäätöstä laadittaessa on maksuperusteiset kirjaukset vähäisiä liiketapahtumia lukuun ottamatta oikaistu ja täydennetty suoriteperusteisiksi. Verotulot ja puun myyntitulot kirjataan tilitysten suoritusajankohdan mukaan maksuperusteisesti. Rahoituslaskelma on laadittu kirkkohallituksen ohjeiden mukaisesti varsinaisen toiminnan tulorahoituksen, investointien sekä tase-erien lisäysten ja vähennysten osalta suoriteperusteisesti.

#### Pysyvät vastaavat: poistosuunnitelma

| AINEETTOMAT HYÖDYKKEET                      | 1.1.2018-  | uusi suositus |
|---|------------|---------------|
| <b>Aineettomat oikeudet</b>                 |            |               |
| 101000 Muut pitkävaikutteiset menot         | 2-5        | 3-5           |
| <b>AINEELLISET HYÖDYKKEET</b>               |            |               |
| <b>Maa- ja vesialueet</b>                   | ei poistoa | ei poistoa    |
| <b>Hautaustoimen aineelliset hyödykkeet</b> |            |               |
| 105000 Hautausmaiden maa- ja vesialueet     | ei poistoa | ei poistoa    |
| 105700 Krematoriot                          | 10-30      | 10-20         |
| 106000 Hautaustoimen muut rakennukset       | 10-20      | 8-10          |
| 106300 Hautaustoimen kiinteät rakenteet     | 10-30      | 10-20         |
| 107000 Hautaustoimen koneet ja laitteet     | 3-10       | 3-5           |
| <b>Rakennukset</b>                          |            |               |
| 108000 Kirkot                               | 20-70      | 30-60         |
| Kirkon peruskorjaus                         | 20-80      |               |
| 109000 Siunauskappelit                      | 10-50      | 20-40         |
| 111000 Seurakuntatalot                      | 10-50      | 15-25         |
| 114000 Leiri- ja kurssikeskukset            | 10-40      | 15-25         |
| 115000 Asuinrakennukset                     | 10-40      | 15-25         |
| 116000 Hallinto- ja laitosrakennukset       | 20-40      | 10-20         |
| 117500 Huoltorakennukset                    | 10-20      | 10-15         |
| 118000 Muut rakennukset                     | 10-25      | 10-15         |
| <b>Kiinteät rakenteet ja laitteet</b>       |            |               |
| 120000 Maa- ja vesirakenteet                | 10-30      | 10-20         |
| 121000 Urut                                 | 15-30      | 10-20         |
| 122000 Muut kiinteät rakenteet ja laitteet  | 10-30      | 5-15          |
| <b>Koneet ja kalusto</b>                    |            |               |
| 123000 Kuljetusvälineet                     | 5-10       | 3-5           |
| 124500 Tietotekniikkalaitteisto             | 3-5        | 3             |
| 125000 Muut koneet ja kalusto               | 3-10       | 3-5           |
| <b>Muut aineelliset hyödykkeet</b>          |            |               |
| 126000 Sakraali-, arvo- ja taide-esineet    | ei poistoa | ei poistoa    |
| <b>Sijoitukset</b>                          | ei poistoa | ei poistoa    |

## Rahoitusomaisuuden arvostus

Rahoitusomaisuuteen kuuluvat arvopaperit on arvostettu KPL 5:2 mukaisesti hankintameno-noon tai sitä alempaan todennäköiseen käypään markkina-arvoon.

## 2 Tuloslaskelman liitetiedot

### 1 Toimintatuotot

#### Pysyvien vastaavien myyntivoitot ja -tappiot

Toimintatuotot sisältävät vuonna 2022 Liikilä –tilasta myydyn määräalan myyntivoiton 8.592,14 euroa. Muihin toimintakuluihin on kirjattu As Oy Kukonkennon Tammitie C 10 osakkeiden myynnistä 3.227,00 euron myyntitappio.

### 2 Henkilöstö ja henkilöstökulut

Seurakuntayhtymässä ja sen seurakunnissa oli 31.12.2022 henkilöstöä yhteensä 139 (134 vuonna 2021).

#### Yhtymän henkilöstökulut

|  | 2022                | 2021                |
|--|---------------------|---------------------|
| Palkat ja palkkiot                       | 5 808 837,69        | 5 607 069,28        |
| Eläkekulut                               | 1 180 624,38        | 1 146 471,26        |
| Muut henkilösivukulut                    | 185 280,43          | 192 222,72          |
| Oikaisuerät                              | -85 683,78          | -112 558,88         |
| <b>Henkilöstökulut yhteensä</b>          | <b>7 089 058,72</b> | <b>6 833 204,38</b> |
| Matka-, majoitus- ja ravitsemiskulut     | 114 962,75          | 100 825,23          |
| Koulutuskulut                            | 47 191,01           | 27 202,21           |
| Työterveyshuollon kulut                  | 144 651,20          | 127 580,86          |
| Työssä jaksamiseen liittyvät kulut       | 16 978,72           | 11 251,16           |
| <b>Henkilökunnan muut kulut yhteensä</b> | <b>323 783,68</b>   | <b>266 859,46</b>   |

Tilikaudella taseinvestointeihin aktivoitavia henkilöstökuluja on kirjattu 24.102,08 euroa Hauhon huoltorakennuksen sekä Lammin uuden seurakuntatalon osalta. Hautainhoitorahaston osuus yhtymän työntekijöiden henkilöstökuluista on kirjattu hautainhoitorahaston palkkatileille (v. 2021 oikaistu yhtymän palkkatileiltä hautainhoitorahaston ostopalveluluiksi).

### 3 Seurakuntayhtymän vakuutukset

Vakuutusturva on hoidettu Keskinäinen vakuutusyhtiö Pohjantähti –yhtiön kautta. Vakuutusturva on kilpailutettiin vuonna 2022 vakuutusmeklari Novum Oy:n toimesta. Uudeksi vakuutusyhtiöksi valittiin vuoden 2023 alusta Pohjola Vakuutus Oy.

### 4 Muut tuloslaskelman liitetiedot

Seurakuntayhtymän liikevaihtoa vastaava määrä, johon luetaan toimintatuotot, verotulot ja valtionrahoitus oli 14.626.268,52 euroa (14.544.180,45 euroa v. 2021).



### 3 Taseen vastaavia koskevat liitetiedot

#### 5 Pysyvät vastaavat

Taseeseen kirjataan investoinnit, joiden hankintameno ylittää 10.000 euroa. Tätä pienemmät investoinnit kirjataan käyttötalousosaan kuluksi.

#### Pysyvien vastaavien erittely

|  | Kirjanpito-<br>arvo 1.1.2022 | Lisäys              | Myynti            | Suunnitel-<br>man mukai-<br>set poistot | Kirjanpito-<br>arvo<br>31.12.2022 |
|--|------------------------------|---------------------|-------------------|---|-----------------------------------|
| Muut pitkävaik. menot                  | 4 224,99                     | -                   | -                 | -                                       | 4 224,99                          |
| <b>Aineettomat hyödykkeet yhteensä</b> | <b>4 224,99</b>              | -                   | -                 | -                                       | <b>4 224,99</b>                   |
| Maa- ja vesialueet                     | 1 192 741,77                 | 0,00                | 75,88             | -                                       | 1 192 665,89                      |
| Hautaustoimen aineelliset hyödykkeet   | 1 626 551,91                 | 557 347,09          | -                 | 172 347,26                              | 2 011 551,74                      |
| Rakennukset                            | 3 710 997,29                 | -                   | -                 | 261 327,44                              | 3 449 669,85                      |
| Kiinteät rakenteet ja laitteet         | 287 612,80                   | -                   | -                 | 65 320,06                               | 222 292,74                        |
| Koneet ja kalusto                      | 49 866,60                    | -                   | -                 | 9 498,40                                | 40 368,20                         |
| Muut aineelliset hyödykkeet            | 231 790,74                   | -                   | -                 | -                                       | 231 790,74                        |
| Ennakkomaksut ja keskener. hankinnat   | 112 787,65                   | 1 279 013,04        | 581 347,09        | -                                       | 810 453,60                        |
| <b>Aineelliset hyödykkeet yhteensä</b> | <b>7 212 348,76</b>          | <b>1 836 360,13</b> | <b>581 422,97</b> | <b>508 493,16</b>                       | <b>7 958 792,76</b>               |
| Osakkeet ja osuudet                    | 2 477 305,00                 | 2 655,12            | 91 227,00         | -                                       | 2 388 733,12                      |
| <b>Sijoitukset yhteensä</b>            | <b>2 477 305,00</b>          | <b>2 655,12</b>     | <b>91 227,00</b>  | -                                       | <b>2 388 733,12</b>               |
| <b>Pysyvät vastaavat yhteensä</b>      | <b>9 693 878,75</b>          | <b>1 839 015,25</b> | <b>672 649,97</b> | <b>508 493,16</b>                       | <b>10 351 750,87</b>              |

|                                      |              |  |
|--------------------------------------|--------------|--|
| Maa- ja vesialueet                   | 75,88 €      | Liikilä määräalan myynti                       |
| Hautaustoimen aineelliset hyödykkeet | 337 676,18 € | Hauhon hautausmaan huoltorakennus              |
|                                      | 55 997,11 €  | Krematorio lämmönvaihtimen automaattipuhdistin |
|                                      | 73 160,00 €  | Kaivinkone                                     |
|                                      | 90 513,80 €  | Monitoimikone 2 kpl                            |
| Osakkeet ja osuudet                  | 1 635,12 €   | As Oy Liisantie 11                             |
|                                      | 1 020,00 €   | As Oy Iittalan Lasimestarin Helmi              |
|                                      | 91 227,00 €  | As Oy Tammitie 2 C 10 myynti                   |

#### 6 Toimeksiantojen varat

|                                     | 2022                | 2021                |
|-------------------------------------|---------------------|---------------------|
| Testamentti- ja lahjoitusrahastot   | 525 903,30          | 447 806,52          |
| Kolehti-, lahjoitus- ja keräysvarat | 6 367,42            | 2 910,54            |
| Hautainhoitorahaston tase           | 724 223,14          | 667 953,69          |
| <b>Toimeksiantojen varat</b>        | <b>1 256 493,86</b> | <b>1 118 670,75</b> |

#### Saamiset

#### 7 Siirtosaamiset

| Pitkäaikaiset siirtosaamiset | 2022     | 2021     |
|------------------------------|----------|----------|
| Vuokravakuus                 | 1 900,00 | 1 900,00 |

| <b>Lyhytaikaiset siirtosaamiset</b>    | <b>2022</b>       | <b>2021</b>      |
|--|-------------------|------------------|
| Ennakkomaksut, palkkojen välitili      | 14,73             | 243,70           |
| KELA-korvaus työterveyshuollosta       | 41 503,93         | 39 550,00        |
| Tampereen aluekeskusrekisteri, ta-saus | 33 775,00         | 0,00             |
| Tapaturma- ja ryhmähenkivakuutus       | 3 076,00          | 3 393,00         |
| KELA sairauspäivärahat                 | 3 066,42          | 1 408,98         |
| TVR Koulutuskorvaus                    | 2 257,34          | 1 495,74         |
| Koodiviidakko                          | 0,00              | 4 225,87         |
| Siemens Financial Services AB          | 0,00              | 3 223,57         |
| Canon Oy                               | 1 968,92          | 1 694,16         |
| Epassi Finland Oy                      | 9 102,03          | 0,00             |
| Metsäliitto OK                         | 2 382,26          | 0,00             |
| F-Musiikki                             | 3 500,00          | 0,00             |
| Muut siirtosaamiset                    | 2 068,42          | 6 678,74         |
| <b>Toimeksiantojen varat</b>           | <b>102 715,05</b> | <b>61 913,76</b> |

## 8 Rahoitusarvopaperit

Venäjän hyökkäyssota Ukrainaan on luonut epävakautta maailman laajuisesti talouteen, mikä näkyy rahoitusarvopapereiden kirjanpitoarvon muutoksena. Kirjanpitoarvoon 31.12.2022 on varovaisuuden periaatteen mukaan huomioitu realisoitumattomat tappiot.

|                            | <b>Hankinta-<br/>meno</b> | <b>Markkina-<br/>arvo<br/>31.12.2022</b> | <b>Realisoitu-<br/>mattomat<br/>tappiot</b> | <b>Kirjanpito-<br/>arvo<br/>31.12.2022</b> | <b>Kirjanpito-<br/>arvo<br/>31.12.2021</b> | <b>Rahaston<br/>muutos</b> |
|----------------------------|---------------------------|--|---|--|--|----------------------------|
| Yhd. Ja muut rahastot      |                           |  |   | 16 929,00                                  | 14 727,70                                  | 2 201,30                   |
| Yhdistelmärahastot 1       | 5 931 268,83              | 5 654 997,19                             | -454 442,50                                 | 5 476 826,33                               | 5 894 488,48                               | -417 662,15                |
| Yhdistelmärahastot 2       | 3 284 615,38              | 3 244 863,37                             | -228 074,79                                 | 3 056 540,59                               | 3 227 829,15                               | -171 288,56                |
| Yhdistelmärahastot 3       | 1 538 608,30              | 1 476 447,37                             | -165 489,32                                 | 1 373 118,98                               | 1 529 158,89                               | -156 039,91                |
| Yhdistelmärahastot 4       | 257 438,59                | 277 670,67                               | -1 126,28                                   | 256 312,31                                 | 246 373,34                                 | 9 938,97                   |
| <b>Rahoitusarvopaperit</b> | <b>11 011 931,10</b>      | <b>10 653 978,60</b>                     | <b>-849 132,89</b>                          | <b>10 179 727,21</b>                       | <b>10 912 577,56</b>                       | <b>-732 850,35</b>         |

Yhdistelmä- ja muut rahastot sisältää Osuuskunta Metsäliitto A- ja Metsä1 -lisäosuudet sekä Osuuspankin jäsenosuusmaksun. Kirjanpitoarvo 31.12.2022 (= hankintameno - realisoitumattomat tappiot).

## 4 Taseen vastattavia koskevat liitetiedot

### 9 Oma pääoma

|                     | <b>Peruspääoma</b>   | <b>Ed. tilikausien<br/>yli-/alijäämä</b> | <b>Oma pääoma<br/>yhteensä</b> |
|---------------------|----------------------|--|--------------------------------|
| 31.12.2021          | 22 499 800,52        | 3 851 447,93                             | 26 351 248,45                  |
| Tilikauden alijäämä |                      | -616 060,37                              | -616 060,37                    |
| <b>31.12.2022</b>   | <b>22 499 800,52</b> | <b>3 235 387,56</b>                      | <b>25 735 188,08</b>           |

**10 Toimeksiantojen pääomat**

|  | <b>2022</b>         | <b>2021</b>         |
|--|---------------------|---------------------|
| Testamenttirahastot                                  | 126 331,80          | 135 488,15          |
| Lahjoitusrahastot                                    | 390 396,44          | 328 257,77          |
| <b>Testamentti- ja lahjoitusra-</b><br><b>hastot</b> | <b>516 728,24</b>   | <b>463 745,92</b>   |
| Kolehtivarat   | 6 622,59            | 2 774,02            |
| Ulostilitettävät lahjoitukset                        | 976,61              | 0,00                |
| Hautainhoitorahaston tase                            | 724 223,14          | 667 953,69          |
| <b>Muut toimeksiantojen pää-</b><br><b>omat</b>      | <b>731 822,34</b>   | <b>670 727,71</b>   |
| <b>Toimeksiantojen pääomat</b>                       | <b>1 248 550,58</b> | <b>1 134 473,63</b> |

**11 Poistoero**

|                      | <b>2022</b> | <b>2021</b> |
|----------------------|-------------|-------------|
| Hauhon kirkko (urut) | 74 683,81   | 86 960,60   |

**12 Pitkäaikaiset muut velat**

|                                 | <b>2022</b>      | <b>2021</b> |
|---------------------------------|------------------|-------------|
| Osamaksuvelkalyhennykset 1-5 v. | 45 976,37        | 0,00        |
| <b>Pitkäaikaiset muut velat</b> | <b>45 976,37</b> | <b>0,00</b> |

**13 Muut velat**

|                                | <b>2022</b>       | <b>2021</b>       |
|--------------------------------|-------------------|-------------------|
| ALV-velka                      | 7 872,46          | 43 408,66         |
| Ennakonpidätykset              | 107 458,42        | 104 477,10        |
| Sosiaaliturvamaksut            | 6 082,04          | 6 474,10          |
| Eläkevakuutusmaksut            | 130 250,36        | 122 681,00        |
| Työttömyysvakuutusmaksut       | 0,00              | 42 699,14         |
| Jäsenmaksut                    | 3 234,88          | 3 248,79          |
| Vuokravakuudet                 | 7 789,00          | 11 296,00         |
| Velka Hautainhoitorahastolle   | 605,52            | 0,00              |
| Osamaksuvelkalyhennykset < 1 v | 12 671,88         | 0,00              |
| <b>Muut velat</b>              | <b>275 964,56</b> | <b>334 284,79</b> |

Työttömyysvakuutusmaksut sekä alv-velka 11/2022 sisältyvät ostovelkoihin (v. 2021 Muut velat).

**14 Siirtovelat**

|  | <b>2022</b>         | <b>2021</b>         |
|--|---------------------|---------------------|
| Lomapalkkavelkajaksotus                        | 1 063 579,98        | 1 022 311,97        |
| Tuntipalkkojen jaksotus                        | 45 090,76           | 44 452,94           |
| E&T Miettinen                                  | 0,00                | 3 141,60            |
| Tukikummi- ja KDR-avustukset, Yhteinen keittiö | 5 647,47            | 7 371,88            |
| Matkakustannukset oma henkilöstö               | 4 554,93            | 3 232,52            |
| Kokouspalkkiot                                 | 1 120,16            | 0,00                |
| Hämebus Oy                                     | 4 000,00            | 0,00                |
| Muut siirtovelat                               | 2 181,93            | 7 849,08            |
| <b>Siirtovelat</b>                             | <b>1 126 175,23</b> | <b>1 088 359,99</b> |

**5 Vakuuksia ja vastuusitoumuksia koskevat liitetiedot****15 Laskennallinen eläkevastuuvajaus**

Seurakunnat vastaavat yhteisvastuullisesti Kirkon eläkelain (KIEL) mukaan määräytyvistä eläkesitoumuksista. Eläkesitoumuksista aiheutuvaa vastuuta voidaan arvioida jakamalla seurakuntayhtymän maksamat palkat (6.086.021 €) koko kirkon palkkasummalla (513.600.000 €) ja kertomalla näin saatu luku koko kirkon eläkevastuuvajauksella (3.419.857.068 €).

Seurakuntayhtymän laskennallinen osuus kirkon yhteisestä eläkevastuuvajauksesta on 40,5 miljoonaa euroa (34,9 milj. € v. 2021). Vastuu on kasvanut, kun koko kirkon eläkevastuuvajaus on kasvanut.

**16 Haudanhoitovastuut**

Hautainhoitorahasto hoidetaan omana taseyksikkönä. Vastuut on ilmoitettu hautainhoitorahaston tilinpäätöksen liitetiedoissa.

**Muut vakuudet ja vastuusitoumukset****17 Vuokravastuut**

|                               | <b>&lt; 1 vuotta</b> | <b>1 - 5 vuotta</b> | <b>&gt; 5 vuotta</b> | <b>Yhteensä</b>   |
|-------------------------------|----------------------|---------------------|----------------------|-------------------|
| Kopiokoneet                   | 3 960,84             | 766,98              |                      | 4 727,82          |
| Avant 630                     | 8 522,92             | 17 941,65           |                      | 26 464,57         |
| Postimaksukone                | 1 248,00             | 4 368,00            |                      | 5 616,00          |
| JCB, traktori                 | 23 640,18            | 48 855,38           |                      | 72 495,56         |
| Reskankulma                   | 130 367,28           | 100 708,72          |                      | 231 076,00        |
| <b>Vuokravastuut yhteensä</b> | <b>167 739,22</b>    | <b>172 640,73</b>   | <b>0,00</b>          | <b>340 379,95</b> |

JCB -traktori sisältää jäännösarvovastuun 48.855,38 €

Avant 630 sisältää jäännösarvovastuun 7.288,00 €

Jäännösarvovastuut yhteensä 56.143,38 €

### 18 Rahoitusvastuut

Hankintoihin oikeutetuille työntekijöille on hankittu Eurocard Corporate Gold –luottokortteja sekä S-Business luottokortteja.

| Osamaksuvelka, lyhennykset    | < 1 vuotta       | 1 - 5 vuotta     | > 5 vuotta  | Yhteensä         |
|-------------------------------|------------------|------------------|-------------|------------------|
| Avant M630                    | 6 822,48         | 25 015,76        |             | 31 838,24        |
| Avant M528                    | 5 849,40         | 20 960,61        |             | 26 810,01        |
| <b>Osamaksuvelat yhteensä</b> | <b>12 671,88</b> | <b>45 976,37</b> | <b>0,00</b> | <b>58 648,25</b> |

### 6 Omistuksia muissa yhtiöissä koskevat liitetiedot

|                      | Kotipaikka  | Omistus-<br>osuus | Äänivalta | Oma pääoma   | Tilikauden tulos |
|----------------------|-------------|-------------------|-----------|--------------|------------------|
| Jukolan Lintukoto Oy | Hämeenlinna | 56,3 %            | 56,3 %    | 2.535.892,77 | 156,68           |

Jukolan Lintukotoa ei ole yhdistelty yhtymän tilinpäätökseen tytäryhtiönä. Yhdistelemättä jättäminen ei vaaranna oikean ja riittävän kuvan antamista yhtymän toiminnan tuloksesta ja taloudellisesta asemasta.

## 7 Hautainhoitorahaston toimintakertomus ja tilinpäätös

### TOIMINTA-AJATUS

Hautainhoitorahaston toiminta-ajatuksena on Hämeenlinnan seurakuntayhtymän hoitoon otettujen hautojen kunnossapito ja hoito. Kun omaiset antavat haudan seurakunnan hoidettavaksi, heidän maksamansa hoitomaksu tilitetään seurakuntayhtymän hautainhoitorahastoon. Hautainhoitorahasto muodostaa erillisen taseyksikön ja sillä on oma talousarvio.

### YLEISKATSAUS TOIMINTAAN 2022

Hautainhoitorahastoa ja sen taloutta hoidetaan yhteisen kirkkoneuvoston alaisuudessa. Hautainhoitorahastot yhdistettiin seurakuntayhtymän alueella vuoden 2011 alusta lukien. Hautaustoimi hoitaa hautainhoitorahaston hoitoon annetut haudat sopimusten mukaisesti seurakuntayhtymän yhdeksällä hautausmaalla: Ahvenisto, Vuorentaka, Vanaja, Lammi, Hauho, Kalvola, Renko (2 kpl) ja Tuulos.

Hoitosopimuspalveluja tarjottiin yhden kesän (1 vuosi) ja viiden kesän (5 vuotta) ajaksi sekä perennahoitoa viideksi vuodeksi. Kasteluhoitoja tarjottiin yhden kesän mittaisina (1 vuosi). Hautojenhoidon piiriin kuuluu myös vanhoja ainaishoitoja ja viittä vuotta pidempiä määräaikaishoitoja (10 vuoden, 20 vuoden, 30 vuoden ja 50 vuoden). Ainaishoitajien ja viittä vuotta pidempien määräaikaishoitajien osuus kaikista hoidoista on 62 %.

Työnjohdon ja työntekijöiden kanssa on edellisenä syksynä pohdittu seuraavan kauden kukkien tilausta ja eri lajikkeiden käyttöä.

### Tavoitteiden toteutuminen

Hautainhoidon toimistotyö oli kiireisintä maaliskuussa, jolloin hoitosopimukset laskutetaan. Yhteistyö työntekijöiden, yhteistyökumppaneiden ja yritysten kanssa oli monipuolista.

Hoitosopimuksissa käytettiin hoitokukkina pääasiassa begonian eri lajikkeita sekä kokeiltiin myös eri lajien sopivuutta hoitokukaksi. Kukat hankittiin Leppälehdon puutarhalta ja ne kasvoivat hyvin kastelun, lannoituksen ja hoidon osalta, vaikka kesä 2022 oli säiden osalta hyvin helteinen.

### Henkilöstö

Hoitotyö ajoittuu touko-syyskuulle ja silloin hoitotyötä varten palkatun henkilökunnan määrä on suurimmillaan. Toimintavuonna hautausmaiden kausi- ja kesätyöntekijöitä oli enimmillään 51 henkilöä ja lisäksi palkattiin 15–17-vuotiaita 16 henkilöä.

Hautausmaiden kausi- ja kesätyöntekijöiden työpanoksesta n. 30 % menee hautainrahaston ylläpitoon.

### Talous

Kesähoitotuotot toteutuivat 16 000 euroa arvioitua suurempana.

Henkilöstökulut olivat yhteensä 345 984 euroa, ylitystä talousarvioon 43 684 euroa.

Palveluiden ostot ja vuokratulot alittivat talousarvion.

Kokonaisuudessaan hautainhoitorahaston toimintakatteen loppusumma oli 60 245 euroa positiivinen. Hautainhoitorahaston omistuksessa olevan asunto-osakkeen myyntituotot nostivat toimintakatteen positiiviseksi. Toimintatuotot olivat 116 % ja toimintakulut 101 % budjetoidusta.

## HAUTAINHOITORAHASTON TULOSLASKELMA

|                                 | TP 2021            | TA 2022            | TP 2022            | Yli-ali           | T-%             |
|---------------------------------|--------------------|--------------------|--------------------|-------------------|-----------------|
| <b>Toimintatuotot</b>           | <b>418 647,93</b>  | <b>423 000,00</b>  | <b>490 973,50</b>  | <b>-67 973,50</b> | <b>116,1</b>    |
| Maksutuotot                     | 390 654,93         | 395 000,00         | 413 895,83         | -18 895,83        | 104,8           |
| Vuokratuotot                    | 27 993,00          | 28 000,00          | 19 342,00          | 8 658,00          | 69,1            |
| Muut toimintatuotot             |                    |                    | 57 735,67          | -57 735,67        | 0,0             |
| <b>Toimintakulut</b>            | <b>-428 632,76</b> | <b>-425 210,00</b> | <b>-430 727,85</b> | <b>5 517,85</b>   | <b>101,3</b>    |
| Henkilöstökulut                 | -324 964,89        | -302 300,00        | -345 984,38        | 43 684,38         | 114,5           |
| Palkat ja palkkiot              | -263 460,57        | -239 300,00        | -280 623,60        | 41 323,60         | 117,3           |
| Henkilösivukulut                | -62 495,16         | -63 000,00         | -65 360,78         | 2 360,78          | 103,7           |
| Henkilökulujen oikaisuerät      | 990,84             |                    |                    |                   |                 |
| Palvelujen ostot                | -31 976,08         | -47 110,00         | -13 419,39         | -33 690,61        | 28,5            |
| Vuokratulut                     | -14 835,17         | -22 000,00         | -13 513,01         | -8 486,99         | 61,4            |
| Aineet ja tarvikkeet            | -56 856,62         | -53 800,00         | -57 811,07         | 4 011,07          | 107,5           |
| Ostot tilikauden aikana         | -56 856,62         | -53 800,00         | -57 811,07         | 4 011,07          | 107,5           |
| <b>TOIMINTAKATE</b>             | <b>-9 984,83</b>   | <b>-2 210,00</b>   | <b>60 245,65</b>   | <b>-62 455,65</b> | <b>-2 726,0</b> |
| <b>Rahoitustuotot ja -kulut</b> | <b>3 001,51</b>    |                    | <b>-6 380,88</b>   | <b>6 380,88</b>   | <b>0,0</b>      |
| Muut rahoitustuotot             | 3 001,51           |                    | 1 511,38           | -1 511,38         | 0,0             |
| Arvon alentumiset sijoituksista |                    |                    | -7 892,26          | 7 892,26          | 0,0             |
| <b>VUOSIKATE</b>                | <b>-6 983,32</b>   | <b>-2 210,00</b>   | <b>53 864,77</b>   | <b>-56 074,77</b> | <b>-2 437,3</b> |
| <b>TILIKAUDEN TULOS</b>         | <b>-6 983,32</b>   | <b>-2 210,00</b>   | <b>53 864,77</b>   | <b>-56 074,77</b> | <b>-2 437,3</b> |
| <b>Tilikauden ylijäämä</b>      | <b>-6 983,32</b>   | <b>-2 210,00</b>   | <b>53 864,77</b>   | <b>-56 074,77</b> | <b>-2 437,3</b> |

## HAUTAINHOITORAHASTON TASE

|  | 31.12.2022         | 31.12.2021         |
|--|--------------------|--------------------|
| <b>VASTAAVAA</b>                         | <b>724 223,14</b>  | <b>667 953,69</b>  |
| PYSYVÄT VASTAAVAT                        | 45 232,11          | 61 765,47          |
| Sijoitukset                              | 45 232,11          | 61 765,47          |
| Osakkeet ja osuudet                      | 45 232,11          | 61 765,47          |
| VAIHTUVAT VASTAAVAT                      | 678 991,03         | 606 188,22         |
| Saamiset                                 | 605,52             | 0,00               |
| Lyhytaikaiset saamiset                   | 605,52             | 0,00               |
| Muut saamiset                            | 605,52             | 0,00               |
| Rahoitusarvopaperit                      | 62 380,37          | 70 272,63          |
| Osakkeet ja osuudet                      | 62 380,37          | 70 272,63          |
| Rahat ja pankkisaamiset                  | 616 005,14         | 535 915,59         |
| <b>VASTATTAVAA</b>                       | <b>-724 223,14</b> | <b>-667 953,69</b> |
| Oma pääoma                               | -338 467,88        | -284 603,11        |
| Ainaishoitotosopimusten pääomat          | -151 845,54        | -151 845,54        |
| Edellisten tilikausien ylijäämä/alijäämä | -132 757,57        | -139 740,89        |
| Tilikauden ylijäämä/alijäämä             | -53 864,77         | 6 983,32           |
| Vieras pääoma                            | -385 755,26        | -383 350,58        |
| Pitkäaikainen vieras pääoma              | -233 580,43        | -229 110,07        |
| Saadut ennakot                           | -233 580,43        | -229 110,07        |
| Lyhytaikainen vieras pääoma              | -152 174,83        | -154 240,51        |
| Saadut ennakot                           | -147 293,31        | -143 322,11        |
| Ostovelat                                | -56,17             | -2 295,99          |
| Muut velat                               | 0,00               | -8 091,41          |
| Siirtovelat                              | -4 825,35          | -531,00            |

## HAUTAINHOITORAHASTON RAHOITUSLASKELMA

|  | 1.1. - 31.12.2022 | 1.1. - 31.12.2021 |
|--|-------------------|-------------------|
| <b>Tulorahoitus</b>  | <b>-3 870,90</b>  | <b>-6 983,32</b>  |
| Vuosikate  | 53 864,77         | -6 983,32         |
| Tulorahoituksen korjauserät                                  | -57 735,67        |                   |
| <b>Investoinnit</b>  | <b>74 269,03</b>  | <b>-3 521,50</b>  |
| Investointimenot   |                   | -3 521,50         |
| Pysyvien vastaavien myyntitulot                              | 74 269,03         |                   |
| <b>Varsinaisen toiminnan ja investointien nettorahavirta</b> | <b>70 398,13</b>  | <b>-10 504,82</b> |
| <b>Muut maksuvalmiuden muutokset</b>                         | <b>1 799,16</b>   | <b>-58 169,24</b> |
| Lyhytaikaisten saamisten muutos                              | -605,52           | 1 438,89          |
| Korottomien pitkä- ja lyhytaikaisten velkojen muutos         | 2 404,68          | -59 608,13        |
| <b>Rahoitustoiminnan nettorahavirta</b>                      | <b>1 799,16</b>   | <b>-58 169,24</b> |
| <b>Rahavarojen muutos</b>                                    | <b>72 197,29</b>  | <b>-68 674,06</b> |
| <b>Rahavarojen muutos (tase)</b>                             | <b>72 197,29</b>  | <b>-68 674,06</b> |



### Hoidettavat haudat (kpl), erittely

|                 | Ai-<br>nais-<br>hoito | 1           | 5           | 10       | 20       | 30       | 50        | Yh-<br>teensä |
|-----------------|-----------------------|-------------|-------------|----------|----------|----------|-----------|---------------|
| Ahvenisto       | 1114                  | 861         | 356         | -        | -        | -        | -         | <b>2331</b>   |
| Vanaja          | 164                   | 250         | 138         | -        | -        | -        | -         | <b>552</b>    |
| Vuorentaka      | 0                     | 448         | 234         | -        | -        | -        | -         | <b>682</b>    |
| Renko           | 13                    | 89          | 114         | 1        | -        | -        | 1         | <b>218</b>    |
|                 | 1291                  | 1648        | 842         | 1        | 0        | 0        | 1         | 3783          |
| Hauho           | 41                    | 158         | 101         | 3        | -        | -        | -         | <b>303</b>    |
| Kalvola         | 53                    | 80          | 102         | -        | 2        | -        | 29        | <b>266</b>    |
| Lammi           | 42                    | 231         | 123         | -        | -        | -        | 52        | <b>448</b>    |
| Tuulos          | 120                   | 54          | 34          | -        | -        | 1        | -         | <b>209</b>    |
| <b>YHTEENSÄ</b> | <b>1547</b>           | <b>2171</b> | <b>1202</b> | <b>4</b> | <b>2</b> | <b>1</b> | <b>82</b> | <b>5009</b>   |

### Hoidettavat haudat (kpl)

|                            | 2022        | 2021        | 2020        |
|----------------------------|-------------|-------------|-------------|
| ainaishoitosisopimukset    | 1547        | 1547        | 1547        |
| 50 v                       | 82          | 124         | 154         |
| 30 v                       | 1           | 1           | 1           |
| 20 v                       | 2           | 9           | 13          |
| 10 v                       | 4           | 8           | 8           |
| 5-vuotissopimukset         | 1202        | 1478        | 1444        |
| 1-vuotissopimukset         | 2171        | 2201        | 2160        |
| Laskennallinen hoitovastuu | <b>5009</b> | <b>5368</b> | <b>5327</b> |

### Laskelma rahaston hoitovastuiden määrästä tilinpäätöspäivänä

|   | 2022              | 2021              | 2020              |
|---|-------------------|-------------------|-------------------|
| Toimintakulut                               | 430 727,85        | 428 632,76        | 413 507,10        |
| /Hoidettavien hautojen lkm                  | 5008              | 5368              | 5327              |
| =Yhden haudan laskennallinen hoitokustannus | 86,01             | 79,85             | 77,62             |
| *Jäljellä olevat hoitosopimusvuodet         | 10 796            | 11 356            | 11 556            |
| <b>Laskennallinen hoitovastuu</b>           | <b>928 541,91</b> | <b>906 772,28</b> | <b>897 031,73</b> |


\*Laskelmiin on otettu laskentaperiaatteiden jatkuvuuden takia mukaan myös ainaishoitosisopimukset. Tietojen ollessa osittain vielä manuaalisia, on 10-50 vuoden sopimusten sekä ainaishoitosisopimusten jäljellä oleva aika laskettu 5 vuoden mukaisesti.

**Laskelma hautainhoitorahaston yli- tai alikatteisuudesta**

|                               | <b>2022</b>         | <b>2021</b>         | <b>2020</b>         |
|-------------------------------|---------------------|---------------------|---------------------|
| HHR varat                     | 724 223,14          | 659 862,28          | 675 593,65          |
| -Laskennallinen hoitovastuu   | - 928 541,91        | - 906 772,28        | - 897 031,73        |
| <b>Laskennallinen alikate</b> | <b>- 204 318,77</b> | <b>- 246 910,00</b> | <b>- 221 438,08</b> |

## V. ALLEKIRJOITUKSET JA TILINPÄÄTÖSMERKINTÄ

Hämeenlinnan seurakuntayhtymän tuloslaskelma ja tase vuodelta 2022 on hyväksytty yhteisen kirkkoneuvoston kokouksessa 16.3.2023.

  
Heli Ulvinen  
puheenjohtaja

  
Mikko Hieta

  
Teppo Hänninen

  
Hannu Sipilä

  
Kylli Kylliäinen

  
Satu Suonperä

  
Sara Syyräkki

  
Marita Tuomi

  
Aulis Ansaharju  
varapuheenjohtaja

  
Emmi Rantanen

  
Liisa Ilonen-Teivonen

  
Heikki Koskela

  
Outi Pänkäälä

  
Kirsti Suoranta

  
Pasi Tervasmäki

  
Ville Lehtonen, seurakuntayhtymän talous- ja hallintojohtaja, yhteisen kirkkoneuvoston sihteeri

### TILINPÄÄTÖSMERKINTÄ

Suoritetusta tilintarkastuksesta on tänään annettu kertomus.

Hämeenlinnassa 12.4.2023

KPMG Oy Ab

  
Mari Sänätjoki JHT, KHT

## VI. LUETTELOT JA SELVITYKSET

### Luettelo kirjanpidoista ja aineistoista

Tilinpäätös sähköisesti pdf-tiedostona, paperisena  
Tase-erittelyt paperilla  
Tilikartta sähköisesti pdf-tiedostona  
Pää- ja päiväkirja sähköisesti pdf-tiedostona

### Tositteiden lajit ja säilytystavat

#### Kassa- ja muistiotositteet

AB Automaattikirjaus  
SA KIPA:n muistiotosite / pääkirjatosite  
SZ Peruutusmuistiotosite  
SK Seurakuntayhtymän muistiotosite / pääkirjatosite  
SE Sisäiset erät (vyörytys)  
TO Tiliote

#### Pysyvät vastaavat

AA Pysyvien vastaavien kirjaus  
AF Poistokirjaukset  
AZ Purku pysyviin vastaaviin

#### Myyntilaskut

DA Asiakastosite  
DG Asiakkaat – hyvitys  
DZ Asiakkaat – maksukirjaus  
MV Maksuvapautukset  
RV Laskun siirto (KiPan järjestelmän lasku)  
ZD Luottotappio

#### Ostolaskut

TM Matkalaskut – ostoreskontra  
KA Toimittajatosite  
KG Toimittajat – hyvitys  
KR Toimittajat – lasku  
KZ Toimittajat – maksu

#### Palkat

PV Lomapalkkavaraus  
P1 Palkat - verokäsittely

### Säilytystapa:

sähköisenä Kirkon Palvelukeskuksen järjestelmässä ja varmuuskopioilla

## VII. MÄÄRITELMÄT

### Tuloslaskelman tunnusluvut

#### Toimintatuottojen osuus toimintakuluista, %

$$= 100 \times \text{Toimintatuotot} / \text{Toimintakulut}$$

Tunnusluku osoittaa, miten paljon seurakuntayhtymän toimintakuluista on katettu toimintatuotoilla.

#### Vuosikatteen osuus poistoista, %

$$= 100 \times \text{Vuosikate} / \text{Poistot}$$

Tunnusluku kertoo, miten suuri osuus poistoista kyetään kattamaan vuosikatteella. Vuosikatteen tulisi olla yhtä suuri tai suurempi kuin poistot.

Käytännössä vuosikatteen tulisi riittää korvausinvestointeihin.

#### Vuosikate, euroa/jäsen

Vuosikatteen euromäärää seurakuntien jäsentä kohden käytetään tunnuslukuna tulorahoituksen riittävyden arvioinnissa. Tunnuslukua laskettaessa vuosikate jaetaan seurakuntien väkiluvulla tilikauden päättyessä.

### Rahoituslaskelman tunnusluvut

#### Investointien tulorahoitusprosentti, %

$$= 100 \times \text{Vuosikate} / \text{Investointien omahankintameno}$$

Investointien omahankintameno = investointimenot (brutto) - Kirkon keskusrahastolta ja muilta ulkopuolisilta tahoilta saadut rahoitusosuudet investointeihin.

Investointien tulorahoitus kertoo, miten monta prosenttia investointien omahankintamenoista on rahoitettu tilikauden tulorahoituksella. Tunnusluku vähennettynä sadasta osoittaa prosenttiosuuden, joka on jäänyt rahoitettavaksi pysyvien vastaavien hyödykkeiden myyntituloilla, lainarahoituksella tai rahavarojen määrää vähentämällä.

#### Rahavarojen riittävyys, pv

$$365 \text{ pv} \times \text{Rahavarat } 31.12. / \text{Kassasta maksut tilikaudella}$$

Rahavarat 31.12. = Rahoitusarvopaperit + Rahat ja pankkisaamiset.

Kassasta maksut tilikauden aikana =: Toimintakulut + Verotuskulut + Kirkon rahastomaksut + Korkokulut + Muut rahoituskulut + Rahoituslaskelman Investointimenot (brutto) + Antolainojen lisäys + Pitkäaikaisten lainojen lyhennykset.

Seurakuntayhtymän maksuvalmiutta kuvataan laskemalla rahavarojen riittävyys päivinä. Tunnusluku ilmaisee, miten monen päivän maksut voitaisiin maksaa seurakuntayhtymän rahoitusarvopapereilla sekä Rahoilla ja pankkisaamisilla tilinpäätöspäivänä.

### Taseen tunnusluvut

#### Omavaraisuusaste, %

$$= 100 \times (\text{Oma pääoma} + \text{Poistoero} + \text{Vapaaehtoiset varaukset} - \text{Ainaishoitosopimusten pääomat}) / (\text{Koko pääoma} - \text{Toimeksiantojen pääomat} - \text{Saadut ennakot})$$

Koko pääoma = Taseen loppusumma

Saadut ennakot = Pitkä- ja lyhytaikaiset saadut ennakot.

Omavaraisuusaste mittaa seurakunnan vakavaraisuutta, alijäämän sietokykyä ja kykyä selviytyä sitoumuksista pitkällä aikavälillä. Omavaraisuusasteen tulisi olla > 50 %.

**Rahoitusvarallisuus, euroa/jäsen**

= (Saamiset + Rahoitusarvopaperit + Rahat ja pankkisaamiset - Vieras pääoma - Saadut ennakot) / Jäsenmäärä

Saamiset = Pitkä- ja lyhytaikaiset saamiset mukaan luettuina siirto- ja muut saamiset

Jäsenmäärä = seurakuntien läsnä oleva jäsenmäärä tilikauden lopussa.

Tunnusluku osoittaa likvidien varojen riittävyyden vieraan pääoman takaisinmaksuun. Rahoitusomaisuuden ja vieraan pääoman positiivinen erotus osoittaa sen määrän, joka rahoitusomaisuudesta jäisi jäljelle, jos vieras pääoma maksettaisiin pois. Seurakuntayhtymän rahoitusvarallisuuden tulisi olla vierasta pääomaa suurempi.

**Suhteellinen velkaantuneisuus, %**

=  $100 \times (\text{Vieras pääoma} - \text{Saadut ennakot}) / \text{Käyttötulot}$

Käyttötulot = Tilikauden toimintatuotot + Verotulot + Valtionrahoitus + Kirkon keskusrahaston antamat verotulojen täydennysavustukset, harkinnanvaraiset toiminta-avustukset ja muut toiminta-avustukset (pl. rakennusavustukset)

Mikäli toiminta-avustusten osuus käyttötuloista on suuri, tunnusluku suositellaan laskettavaksi myös ilman saatuja toiminta-avustuksia.

Suhteellinen velkaantuneisuus kertoo, miten monta prosenttia seurakuntayhtymän käyttötuloista tarvittaisiin vieraan pääoman takaisinmaksuun. Suhteellinen velkaantuneisuus on omavaraisuusastetta käyttökelpoisempi tunnusluku seurakuntien välisessä vertailussa, koska pysyviin vastaaviin kuuluvien hyödykkeiden ikä tai poistomenetelmä ei vaikuta tunnusluvun arvoon.

**Lainakanta, euroa/jäsen**

= (Vieras pääoma - Saadut ennakot - Ostovelat - Siirtovelat + Muut korottomat velat) / Jäsenmäärä

Lainakanta = Korollinen vieras pääoma

Jäsenmäärä = seurakuntien läsnä olevaa jäsenmäärä tilikauden lopussa

**Laskennalliset erät ja vyörytykset**

Kirkon keskusrahasto- ja eläkerahastomaksun vyörytys

Hautausmaa- ja kiinteistöhallinnon vyörytys

Sisäiset vuokrat

Hallinnon vyörytys

**Kriisiytyvän seurakunnan mittarit****Talouden mittarit**

**Tilikauden tulos** ilman kertaluonteisia eriä negatiivinen kolmena perättäisenä vuotena

**Edellisten vuosien ylijäämä** menossa alijäämäiseksi, eikä sen kattamista kolmen seuraavan vuoden aikana voida laskelmin osoittaa ilman kertaluontoisten erien tai metsänhoitosuunnitelman ylittävän myynnin toteutumista

**Maksuvalmius** alle 90 päivää tai heikkenee kolmena perättäisenä vuotena

**Henkilöstökulujen osuus toimintakuluista** kasvaa kolmena perättäisenä vuotena